



Восканян Эмма Сергеевна

**ФОРМИРОВАНИЕ И РАЗВИТИЕ СУБФЕДЕРАЛЬНОГО
НАЛОГОВОГО ПОТЕНЦИАЛА**

08.00.10 – Финансы, денежное обращение и кредит

Автореферат
диссертации на соискание ученой степени
кандидата экономических наук

Орел, 2014

Работа выполнена в федеральном государственном бюджетном образовательном учреждении высшего профессионального образования «Государственный университет – учебно-научно-производственный комплекс» на кафедре «Бухгалтерский учет и налогообложение»

Научный руководитель: доктор экономических наук, доцент
Васильева Марина Владимировна

Официальные оппоненты:

Богатырев Магомед Ахметович, доктор экономических наук, профессор, Южно-Российский институт - филиал Федерального государственного бюджетного образовательного учреждения высшего профессионального образования «Российская академия народного хозяйства и государственной службы при президенте Российской Федерации», кафедра «Налогообложение и бухгалтерский учет», профессор

Левкевич Марина Михайловна, доктор экономических наук, профессор, Федеральное государственное бюджетное образовательное учреждение высшего профессионального образования «Кубанский государственный аграрный университет», кафедра налогов и налогообложения, профессор

Ведущая организация: Федеральное государственное автономное образовательное учреждение высшего профессионального образования «Северо-Кавказский федеральный университет»

Защита состоится 30 июня 2014 г. в 10 часов на заседании диссертационного совета Д 212.182.04 при федеральном государственном бюджетном образовательном учреждении высшего профессионального образования «Государственный университет – учебно-научно-производственный комплекс» по адресу: 302020, г. Орел, Наугорское шоссе, д. 40, аудитория 705 (www.gu-unpk.ru).

С диссертацией можно ознакомиться в библиотеке и на официальном сайте федерального государственного бюджетного образовательного учреждения высшего профессионального образования «Государственный университет – учебно-научно-производственный комплекс» по адресу: 302020, г. Орел, Наугорское шоссе, д. 29, аудитория 340 (www.gu-unpk.ru).

Автореферат разослан ... 2014 г. Объявление о защите диссертации и автореферат диссертации размещены в сети Интернет на официальном сайте федерального государственного бюджетного образовательного учреждения высшего профессионального образования «Государственный университет – учебно-научно-производственный комплекс» (www.gu-unpk.ru) и на официальном сайте Министерства образования и науки Российской Федерации (vak2.ed.gov.ru)

Ученый секретарь
диссертационного совета

Коростелкина Ирина Алексеевна

1. ОБЩАЯ ХАРАКТЕРИСТИКА РАБОТЫ

Актуальность темы исследования. В современных условиях функционирования финансово-экономической системы государства актуальной становится объективная потребность аккумуляции дополнительных доходов в налоговую систему. Научные изыскания в данной области сформировали собственный категориальный аппарат, в котором важное место занимает понятие «субфедеральный налоговый потенциал». Модификация государственного управления, необходимость повышения качества администрирования налоговых отношений оказывают значительное влияние, как на общее социально-экономическое развитие государства, так и на финансово-хозяйственную деятельность отдельных регионов и муниципальных образований. Постепенное преобразование налоговой системы, направленное на снижение налоговой нагрузки на реальный сектор экономики, стимулирование развития производственной сферы, а также отказ государства от осуществления бессистемного изменения налогового законодательства является важнейшим условием как повышения инвестиционной привлекательности региона, так и наращивания его налогового потенциала, который определяет возможность формирования бюджетной системы посредством налоговых доходов и выступает базой для проведения налогового анализа и планирования. В этой связи, вопросы бюджетной обеспеченности, обусловленные объективной потребностью активизации социально-экономических реформ в России, выявлением ресурсов экономического роста, разработкой программ эффективного развития территорий приобретают особое значение. Для их решения финансовые службы должны иметь достоверную информацию о бюджетных доходах, основанную на объективной оценке налогового потенциала.

Необходимость теоретико-методического обоснования процессов формирования и развития субфедерального налогового потенциала, а также его роста в рамках совершенствования налоговой политики региона обусловили выбор темы диссертационного исследования и ее актуальность.

Степень разработанности проблемы. Предлагаемые направления

формирования и развития субфедерального налогового потенциала базируются на исследованиях в области налогообложения, налоговой политики, анализа и планирования.

Существенный вклад в развитие теории и практики налогообложения и управления налоговыми отношениями внесли зарубежные исследователи Алле М., Брюммерхофф Д., Вагнер А., Девере М., Кейнс Дж.М., Маршалл А., Петти У., Рикардо Д., Шумпетер Й., Стиглиц Дж., Хейди К., Фридмен М. и др.

Анализ исторических аспектов развития налоговой системы и налоговой политики проведен в работах Астапова К.Л., Бекетовой О.Н., Маслова Б.Г., Масловой И.А., Панова Е.Г., Поповой Л.В. и др.

Исследование теоретических и методических основ бюджетно-налоговой политики в современных условиях социально-экономического развития нашло отражение в работах Афанасьева С.Г., Аронова А.В., Бабич, А.М., Богачевой О.В., Горского И.В., Иванова Ю.Б., Карасева М.Н., Кашина В.А., Красницкого В.А., Майрубова И.А., Тищенко А.Н., Чиркова М.О. и др.

Вопросы эффективности федеральной и региональной налоговой политики и развития налогового потенциала рассматриваются в работах Бобоева М.Р., Варакса Н.Г., Гусаровой В.Н., Дедковой Е.Г., Едроновой В.Н., Зюльмановой М.В., Лях О.А., Машегова П.Н., Осиповой Е.С., Полежаева В.А., Рощупкиной В.В., Рыманова А.Ю., Савкиной Е.С., Садкова В.Г., Труфанова В.Н., Федорова Н.В., Чужмаровой С.И., Юрзиновой И.Л. и др.

Анализу и оценке налогового потенциала, вопросам оптимизации налоговой нагрузки региона, развитию налогового федерализма посвящены работы Асадуллина Р.Г., Бишенова А.Л., Бублик Н.Д., Васильевой М.В., Коростелкиной И.А., Кашиной Н.В., Кировой Е.А., Коломиец А.Л., Морозова А.Д., Новодворского В.Д., Осиповой Е.С., Островенко Т.К., Сабитовой Н.М., Сошникова И.В., Трошина А.В., Черногор Л.Г., Шалюхиной М.Н. и др.

Несмотря на то, что в своих работах российские и зарубежные ученые рассматривают достаточно широкий круг вопросов, касающихся формирования и развитием субфедерального налогового потенциала, постоянные изменения в

прикладной экономике и научной деятельности обуславливают необходимость разработки теоретико-методических положений, обеспечивающих повышение сбалансированности налоговых доходов региона в рамках увеличения его налогового потенциала.

Область исследования соответствует содержанию п. 2.28 «Налоговый потенциал региона и муниципальных образований» раздела 2 «Общегосударственные, территориальные и местные финансы» части 1 «Финансы» специальности 08.00.10 – «Финансы, денежное обращение и кредит» паспорта научных специальностей ВАК Министерства образования и науки Российской Федерации (экономические науки).

Цель диссертационной работы состоит в разработке научно-методических положений и практических рекомендаций, содержание которых направлено на формирование и развитие субфедерального налогового потенциала в рамках оптимизации бюджетно-налогового процесса в регионе.

Достижение поставленной цели требует решить следующие **задачи**:

- предложить авторскую трактовку категории «субфедеральный налоговый потенциал», конкретизировать порядок его формирования и управления;
- выявить и обосновать источники формирования налогового потенциала региона и муниципального образования;
- предложить методику факторного анализа по структурным компонентам налогового потенциала;
- сформулировать методические рекомендации по повышению налоговых доходов региона, обеспечивающие положительную динамику развития налогового потенциала;
- разработать методику оценки налогового потенциала региона на основе ситуационного подхода.

Предметом исследования выступают экономические отношения, возникающие в процессе формирования и развития субфедерального налогового потенциала в рамках повышения сбалансированности налоговых доходов региона.

Объектом исследования является налоговый потенциал и его структурные компоненты.

Методологическую и теоретическую основу исследования составляют концептуальные положения теории налогообложения, методологические разработки российских ученых, труды представителей мировой экономической мысли в области налогов и налогообложения, налогового анализа, бюджетного планирования, законодательные документы и нормативно-правовые акты, в том числе отдельные главы Налогового кодекса Российской Федерации, постановления Правительства Российской Федерации, методические рекомендации и разъяснения Федеральной налоговой службы России, научно-периодическая литература, посвященная проблемам формирования и развития налогового потенциала региона.

Процесс написания диссертационного исследования и решение поставленных задач реализуются автором с широким применением методов теоретического научного познания и изыскания: дедукция, индукция, анализ, синтез, сравнение, обобщение, аналогия, формализация, моделирование. Мотивированность выносимых на защиту основных положений диссертационного исследования обеспечивает применение в работе конкретных и комплексных эмпирических методов исследования, в частности изучение литературы по проблемам формирования налогового потенциала, нормативных и финансовых документов, обследование, мониторинг, обобщение и группировка теоретического и прикладного опыта в области регулирования налоговых отношений.

Научная новизна диссертационного исследования состоит в разработке теоретических положений и научно-методических рекомендаций по формированию субфедерального налогового потенциала в целях повышения сбалансированности доходов и расходов и оптимизации бюджетно-налоговых процессов региона.

Наиболее значимыми результатами исследования, **имеющими научную новизну**, полученными в работе и выносимыми на защиту, являются:

- предложена авторская трактовка субфедерального налогового потенциала, отражающая оптимальное сочетание использования располагаемых регионом ресурсов и устойчивое социально-экономического развитие, конкретизирован порядок его формирования и обоснована методика управления налоговым потенциалом региона (п. 2.28 паспорта специальности 08.00.10);

- выявлены источники формирования показателей налогового потенциала на региональном и муниципальном уровнях и предложена методика их учета, реализация которой будет способствовать сокращению помощи в финансировании территориальных бюджетов посредством увеличения их налоговой составляющей и доходной базы из собственных источников (п. 2.28 паспорта специальности 08.00.10);

- предложена методика факторного анализа налогового потенциала, результаты которого способствуют его объективной оценке в сравнении с учетом взаимовлияния образующих налоговый потенциал показателей (п. 2.28 паспорта специальности 08.00.10);

- в целях совершенствования бюджетного процесса предложены методические рекомендации по повышению налоговых доходов в рамках роста регионального налогового потенциала, направленные на увеличение общей экономической активности в регионе и совершенствование организации управления налоговой политикой (п. 2.28 паспорта специальности 08.00.10);

- на основе ситуационного подхода разработана методика оценки налогового потенциала а, предполагающая вариативность принимаемых решений в рамках реализуемой региональной налоговой политики в зависимости от социально-экономической обстановки и действующего законодательства (п. 2.28 паспорта специальности 08.00.10).

Теоретическая значимость диссертационного исследования определяется разработкой теоретических положений, отличающихся новизной и являющихся основой оценки налогового потенциала региона. Результаты, полученные в диссертационном исследовании, могут быть в перспективе использованы в научных исследованиях по направлениям оптимизации бюджетно-налоговых

процессов на региональном уровне. Выводы и рекомендации, полученные в результате исследований могут найти применение в рамках совершенствования теоретико-методической базы системы налогообложения муниципалитетов.

Практическая значимость диссертационного исследования состоит в возможности использования представленных предложений в качестве методического обеспечения совершенствования системы оценки налогового потенциала в целях увеличения доходной базы консолидированного бюджета региона. Основные положения методического характера могут быть использованы региональными органами исполнительной власти для оперативного выявления дополнительных источников роста налоговых доходов, а также характеристики эффективности проводимой налоговой и финансовой политики на региональном уровне.

Апробация и внедрение результатов исследования. Важнейшие положения, теоретические и практические выводы и предложения, полученные в диссертационном исследовании, были апробированы и опубликованы на научных и научно-практических конференциях международного и всероссийского уровня (г. Орел, 2011-2012 гг.).

Результаты исследования апробированы и внедрены в практическую деятельность органов исполнительной власти на региональном уровне.

Основные научно-методические положения и выводы, представленные в работе, используются при преподавании дисциплин «Налоговый анализ», «Организация и методика проведения налоговых проверок», «Основы налогового администрирования», «Планирование и прогнозирование в налогообложении», «Региональные и местные налоги и сборы с организаций» в учебном процессе ФГБОУ ВПО «Госуниверситет-УНПК».

Публикации. Теоретические положения, методические рекомендации и научные разработки диссертационного исследования опубликованы в 10 работах, из которых 4 статьи - в журналах перечня ВАК. Авторский объем публикаций составил 3,3 п.л.

Структура и объем диссертационной работы. Структура диссертации

включает введение, три главы, заключение, список использованных источников, содержащий 198 наименований, 32 рисунка и 39 таблиц. Общий объем работы составляет 154 страницы.

Во **введении** определена и аргументирована актуальность темы исследования, степень изученности проблемы, поставлена цель, определены задачи, объект и предмет работы, раскрыты основные положения, выносимые на защиту, сформулированы научная новизна, теоретическая и практическая значимость.

В **первой главе** диссертации «ТЕОРЕТИЧЕСКИЕ ОСНОВЫ ФОРМИРОВАНИЯ НАЛОГОВОГО ПОТЕНЦИАЛА РАЗЛИЧНЫХ УРОВНЕЙ БЮДЖЕТНОЙ СИСТЕМЫ» рассмотрены сущность и структура формирования субфедерального налогового потенциала, раскрыт порядок формирования налоговых доходов бюджетов субъектов РФ, а также проанализированы существующие методики расчета налогового потенциала региона.

Во **второй главе** диссертации «НАУЧНО-МЕТОДИЧЕСКИЕ РЕКОМЕНДАЦИИ ПО ПРОВЕДЕНИЮ АНАЛИЗА НАЛОГОВОГО ПОТЕНЦИАЛА РЕГИОНА» рассмотрено формирование и учет показателей налогового потенциала на региональном и муниципальном уровнях, предложена методика факторного анализа по параметрам определяемых величин налогового потенциала, а также проанализирован налоговый потенциал региона и муниципального образования.

В **третьей главе** диссертации «НАПРАВЛЕНИЯ РАЗВИТИЯ СУБФЕДЕРАЛЬНОГО НАЛОГОВОГО ПОТЕНЦИАЛА» разработаны методические рекомендации по повышению налоговых доходов в рамках увеличения налогового потенциала региона, проведено прогнозирование налоговых поступлений в территориальный бюджет, формирующих налоговый потенциал, а также предложена и обоснована методика оценки налогового потенциала на основе ситуационного подхода.

В **заключении** проведено обобщение основных выводов и рекомендаций, характеризующих вклад исследования в изучаемую проблему.

2. ОСНОВНЫЕ ПОЛОЖЕНИЯ И РЕЗУЛЬТАТЫ РАБОТЫ, ВЫНОСИМЫЕ НА ЗАЩИТУ

1 Предложена авторская трактовка субфедерального налогового потенциала, отражающая оптимальное сочетание использования располагаемых регионом ресурсов и устойчивое социально-экономического развитие, конкретизирован порядок его формирования и обоснована методика управления налоговым потенциалом региона

В рамках диссертационного исследования на основе анализа мнений различных авторов сформулировано следующее определение субфедерального налогового потенциала: это максимально возможная сумма налоговых доходов бюджета, поступающая от налогоплательщиков, осуществляющих деятельность на территории конкретного субъекта РФ за определенный период времени и в пределах норм действующего налогового законодательства, реализуемой бюджетно-налоговой политики, при наиболее рациональном сочетании использования располагаемых регионом ресурсов и обеспечении его устойчивого социально-экономического развития.

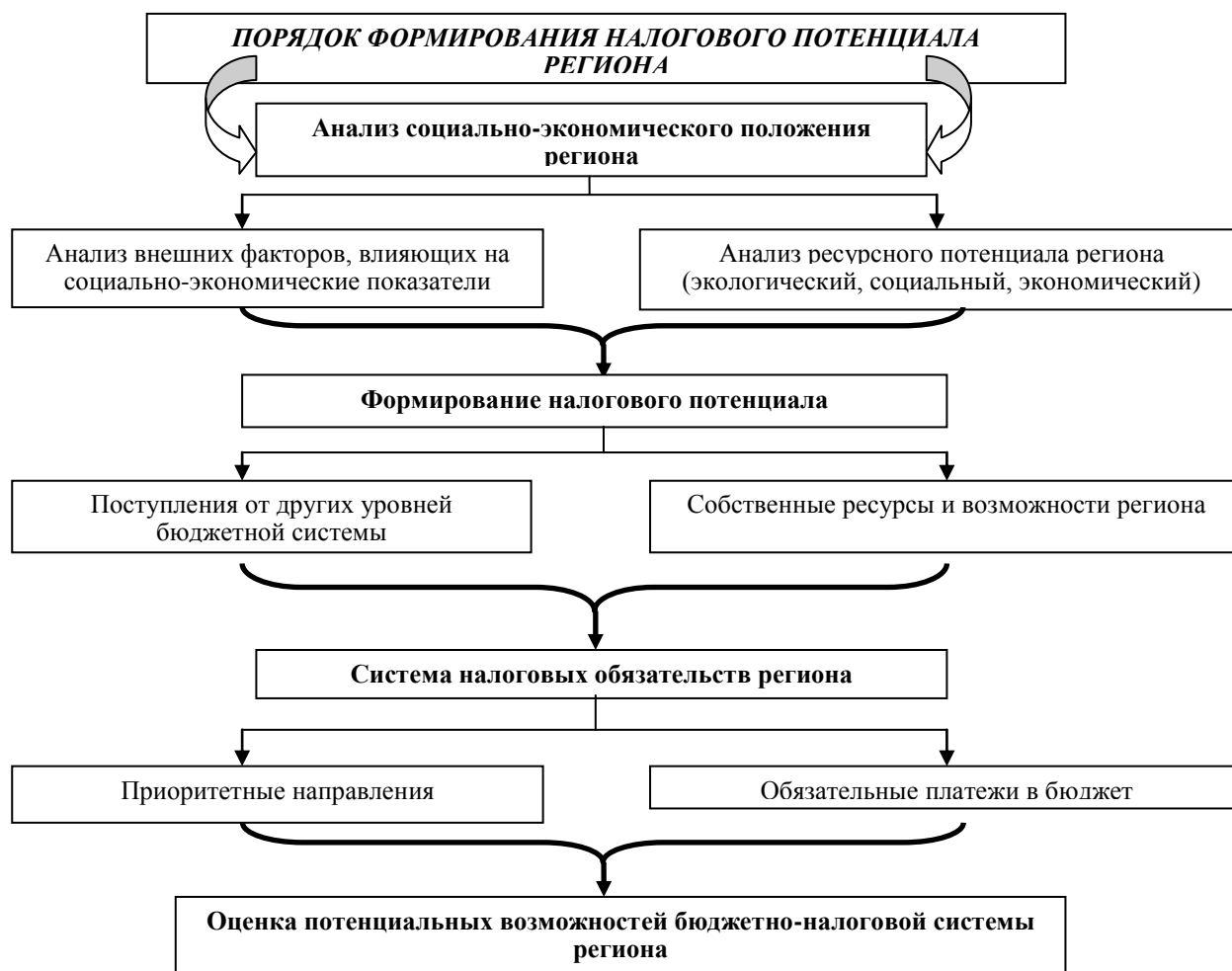


Рисунок 1 – Порядок формирования налогового потенциала региона

Основу субфедерального налогового потенциала формируют налоговые базы, взимаемых на территории региона налогов.

Автором конкретизирован порядок формирования налогового потенциала, включающий систему конструктивных принципов и определяющий направления использования стратегических и тактических решений в рамках управления налоговой системой региона (Рисунок 1).

В основе данной схемы лежат следующие особенности:

- порядок формирования налогового потенциала региона включает следующие элементы: анализ, определение ресурсных возможностей региона, формирование налоговых обязательств, выделение конечного результата;

- схема имеет четко определенную иерархию;

- порядок формирования налогового потенциала представляет собой последовательный непрерывный процесс, который подлежит постоянной корректировке.

Стратегическое управление налоговым потенциалом региона как разновидность экономического и налогового управления представляет собой деятельность федеральных, региональных и местных органов власти, реализующих функцию управления.

Представляется, что формирование налогового потенциала региона с учетом стратегической направленности должно базироваться на следующих принципах:

1. Налоговый потенциал является динамической характеристикой и определяется только в процессе его использования;

2. Использование налогового потенциала региона должно сопровождаться постоянным его приростом;

3. Процессы использования и наращивания налогового потенциала являются непрерывными и дополняют друг друга.

На рисунке 2 представлена методика управления налоговым потенциалом региона.

В ходе диссертационного исследования доказано, что эффективное

управление налоговым потенциалом региона является одним из перспективных направлений развития региональной экономики. Анализ и оценка субфедерального налогового потенциала являются необходимыми для разработки и исследования региональной налоговой политики.

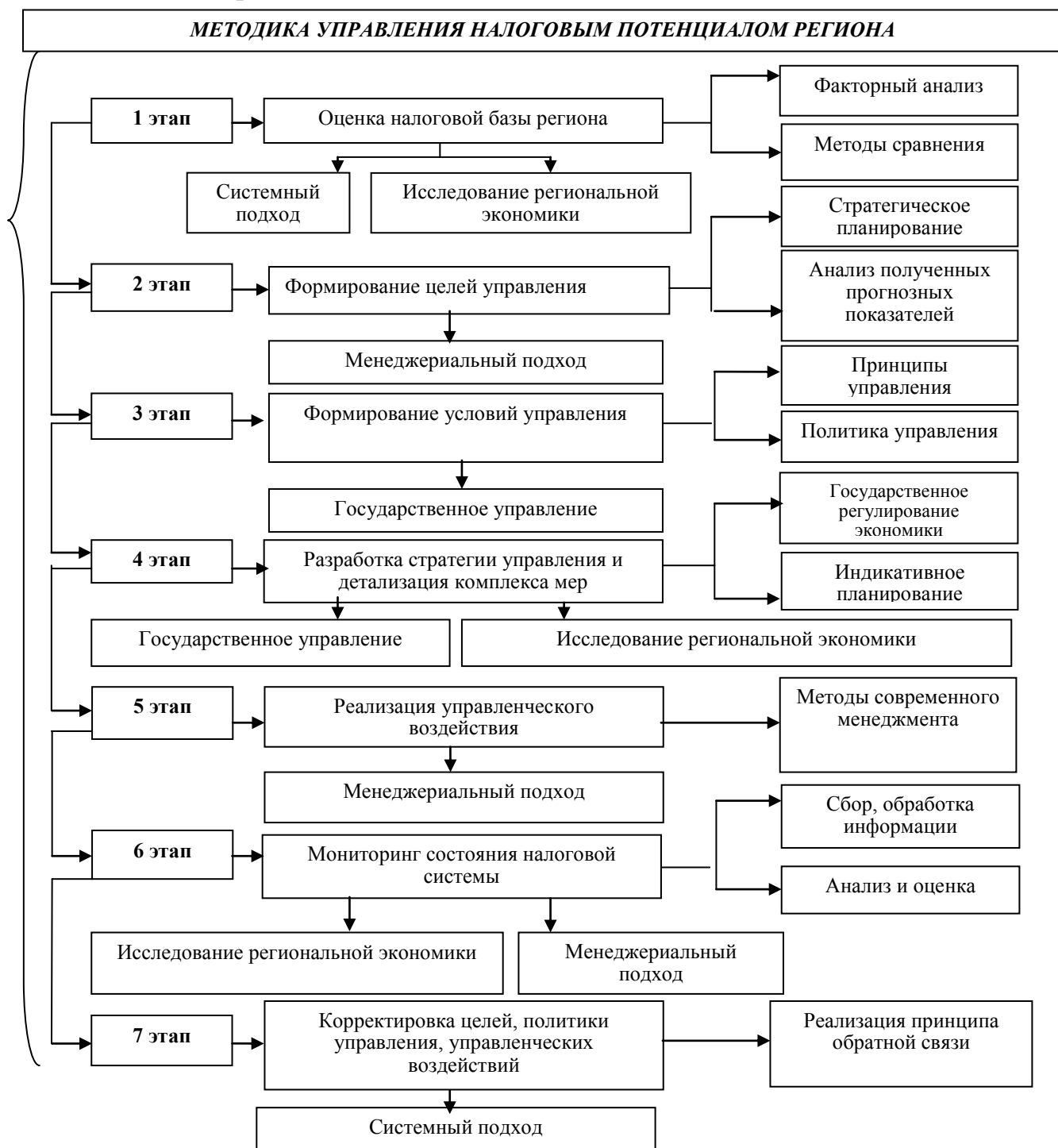


Рисунок 2 – Методика управления налоговым потенциалом региона

2 Выявлены источники формирования показателей налогового потенциала на региональном и муниципальном уровнях и предложена методика их учета, реализация которой будет способствовать сокращению

помощи в финансировании территориальных бюджетов посредством увеличения их налоговой составляющей и доходной базы из собственных источников

Сложившаяся в настоящее время экономическая обстановка требует от региональных и местных органов власти решения проблемы поиска дополнительных источников пополнения бюджета, связанной с реализацией налоговой политики.

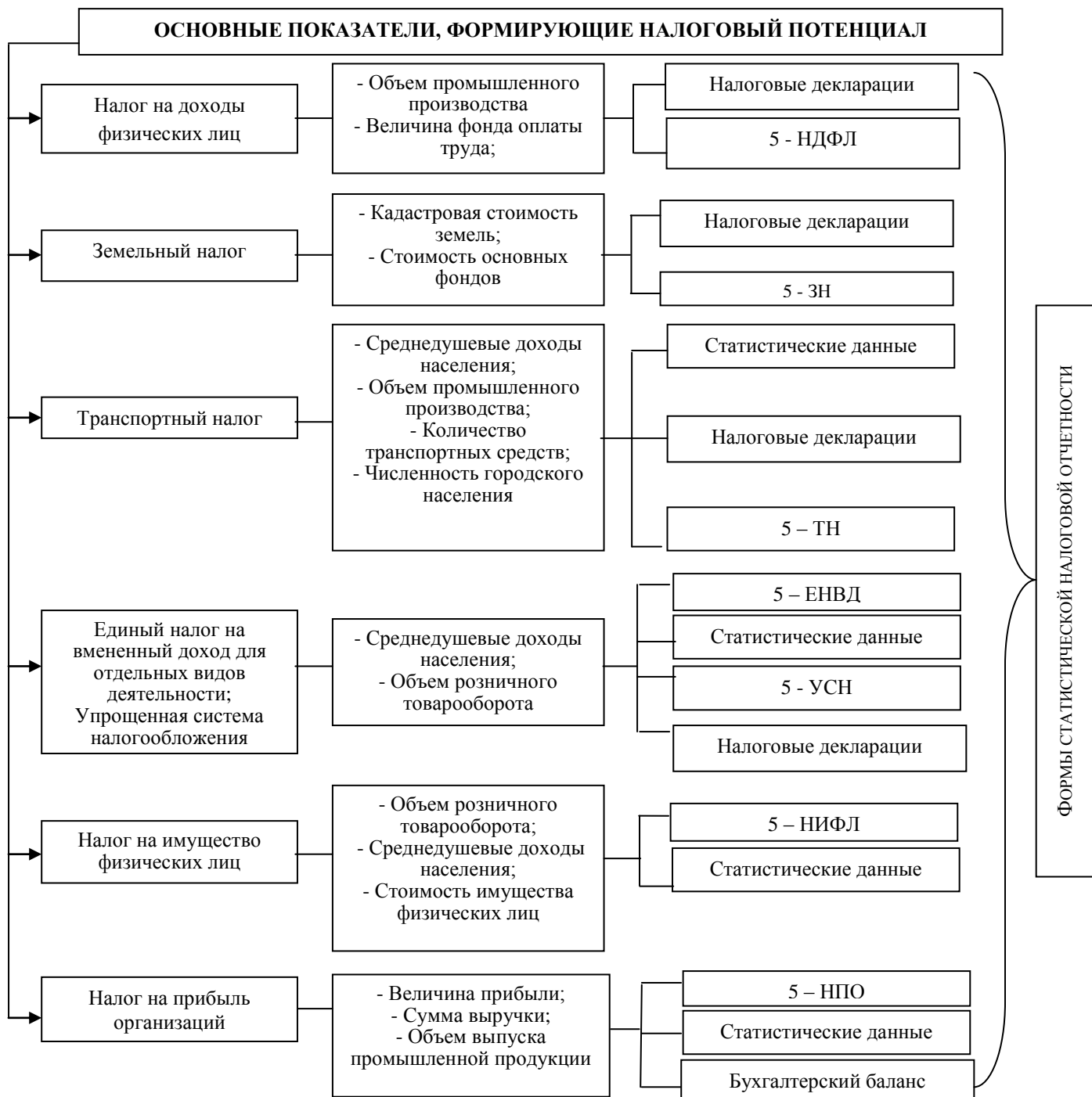


Рисунок 3 – Показатели, формирующие налоговый потенциал региона

Расчет возможных налоговых поступлений должен базироваться на реальной доходной базе, учитывающей систему природно-климатического, экономического и технологического потенциала региона. Однако налоговый потенциал характеризуется не стоимостной оценкой доходной базы, а способностью формировать некоторую условную достижимую сумму налоговых сборов.

Налоговый потенциал региона определяется суммой налогооблагаемой прибыли, величиной совокупного дохода физических лиц, обеспеченностью природными ресурсами, стоимостью имущества, а также стоимостью, добавленной в процессе производства (Рисунок 3).

Данные показатели являются информационной основой для определения совокупного дохода региона и его налогового потенциала, содержащей данные о возможностях экономического роста региона и соответствующем росте сумм налоговых поступлений. Это имеет особое значение при формировании бюджетов всех уровней на очередной финансовый год, так как в них должны достоверно и в полном объеме отражаться потребности регионов в федеральном финансировании через систему субсидий, субвенций и дотаций.

3 Предложена методика факторного анализа налогового потенциала, результаты которого способствуют его объективной оценке в сравнении с учетом взаимовлияния образующих налоговый потенциал показателей

Налоговая база по налогам формируется в результате количественной оценки налогооблагаемых показателей, которые отражаются в системе учета (бухгалтерского и налогового) и направлены на обеспечение правильного исчисления налоговой базы по каждому налогу. С этой целью считаем верным использовать факторный анализ, позволяющий определить и оценить влияние отдельных факторов (обстоятельств) на итоговый показатель с помощью стохастических или детерминированных приемов исследования (Рисунок 4).

Анализ налогового потенциала региона и муниципалитета позволяет выявить налоговые ресурсы, дополнительные доходы, основания занижения налоговой базы, причины и степень влияния негативных факторов на бюджетно-налоговое развитие, разработать способы его повышения и устранить проблемы,

такие как нехватка денежных средств, умышленное занижение налоговой базы, увеличение числа экономических правонарушений и т.д.

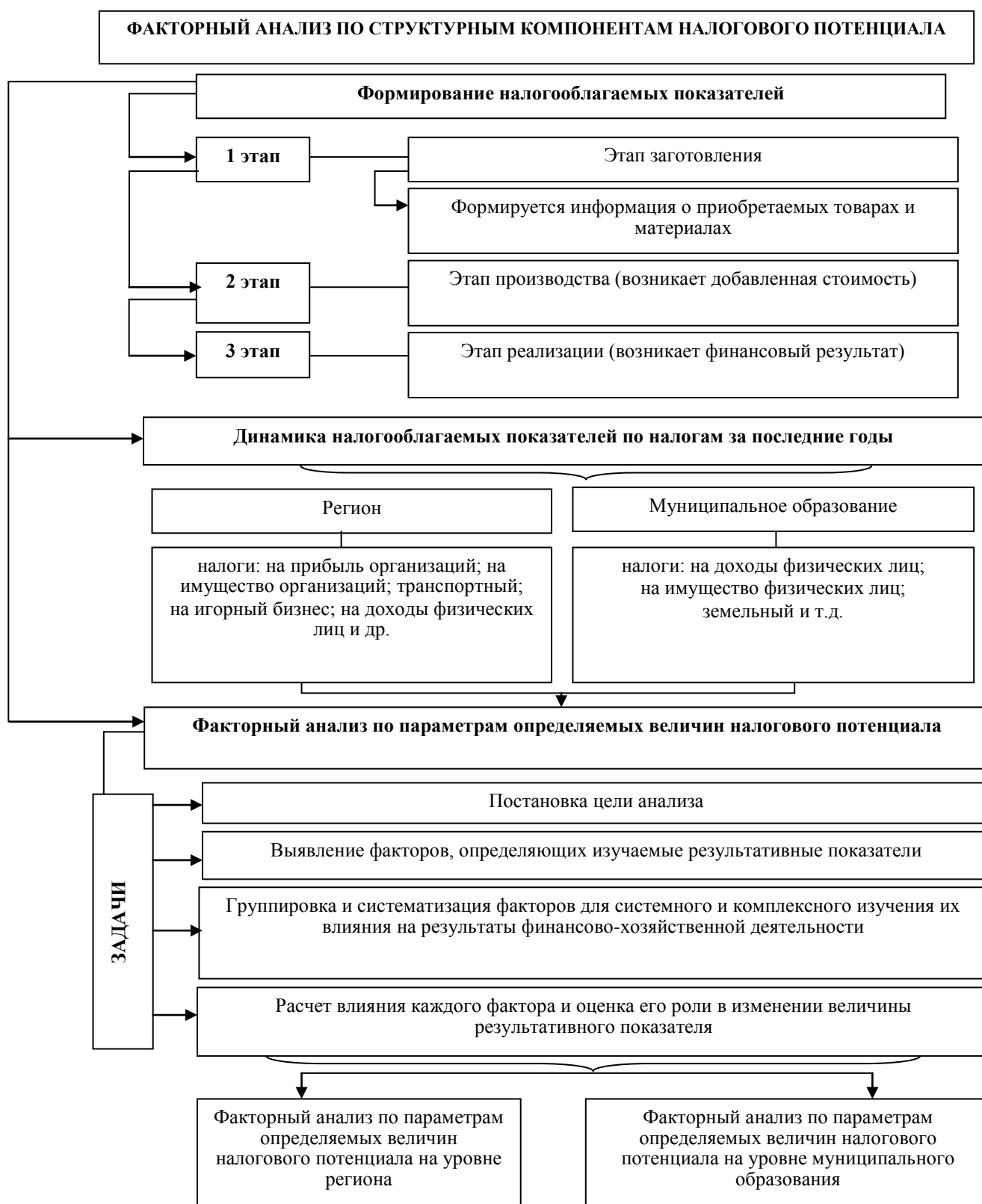


Рисунок 4 – Методика факторного анализа по структурным компонентам налогового потенциала

На рисунке 5 представлена схема оценки налогового потенциала региона и

муниципалитета.

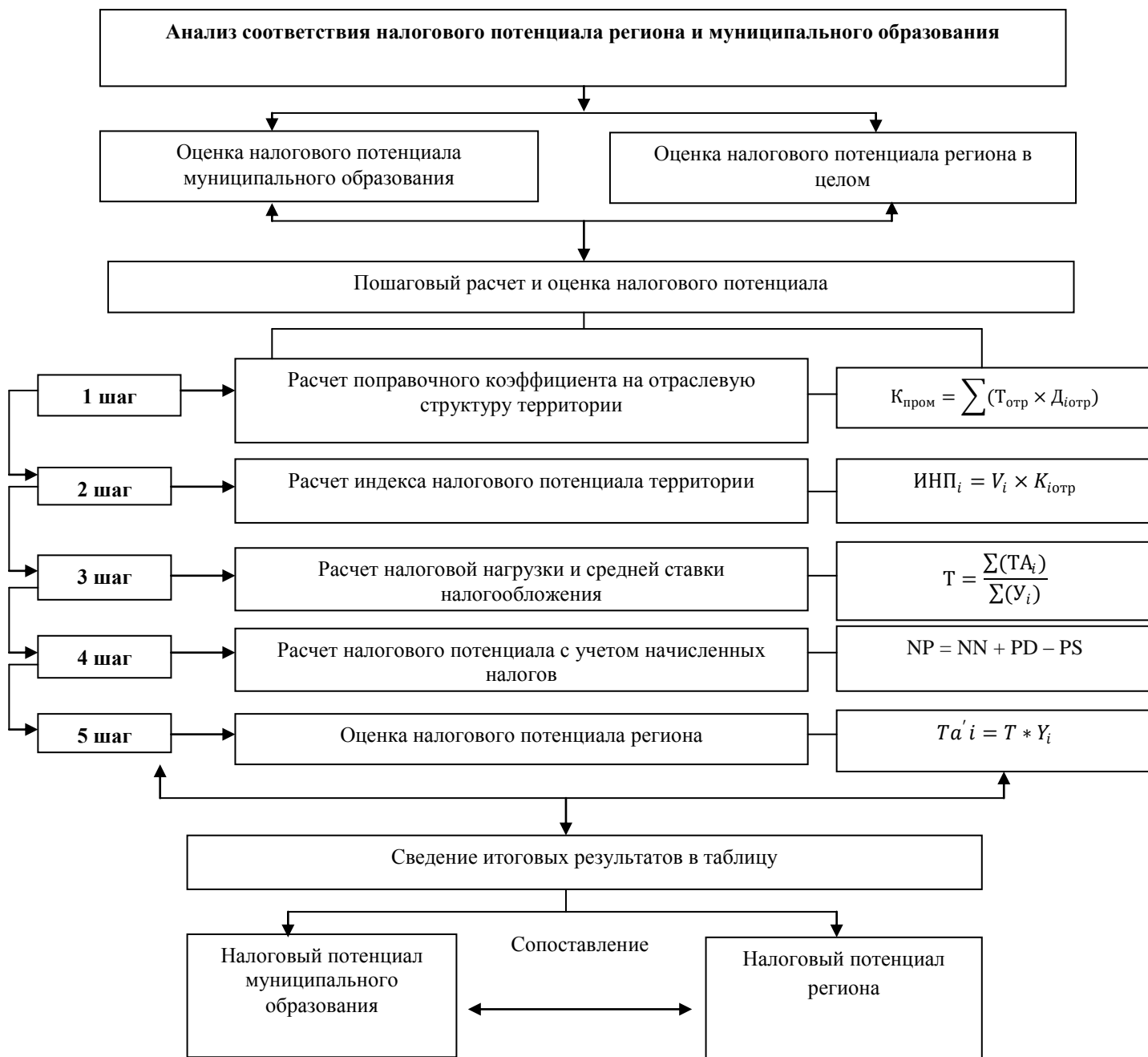


Рисунок 5 – Схема оценки налогового потенциала региона и муниципалитета

Синхронный анализ и оценка налогового потенциала региона и муниципалитета позволят определить их взаимовлияние, выявить причины несоответствия сопоставимых величин и обосновать направления их развития.

4 В целях совершенствования бюджетного процесса предложены методические рекомендации по повышению налоговых доходов в рамках роста регионального налогового потенциала, направленные на увеличение общей экономической активности в регионе и совершенствование

организации управления налоговой политикой

Сбалансированность бюджета выступает одним из основных условий построения бюджетной системы государства в целом. Одним из главных источников обеспечения сбалансированности доходов и расходов консолидированного бюджета субъекта федерации выступают налоговые доходы. Методика повышения налоговых доходов региона в рамках роста его налогового потенциала представлена на рисунке 6.

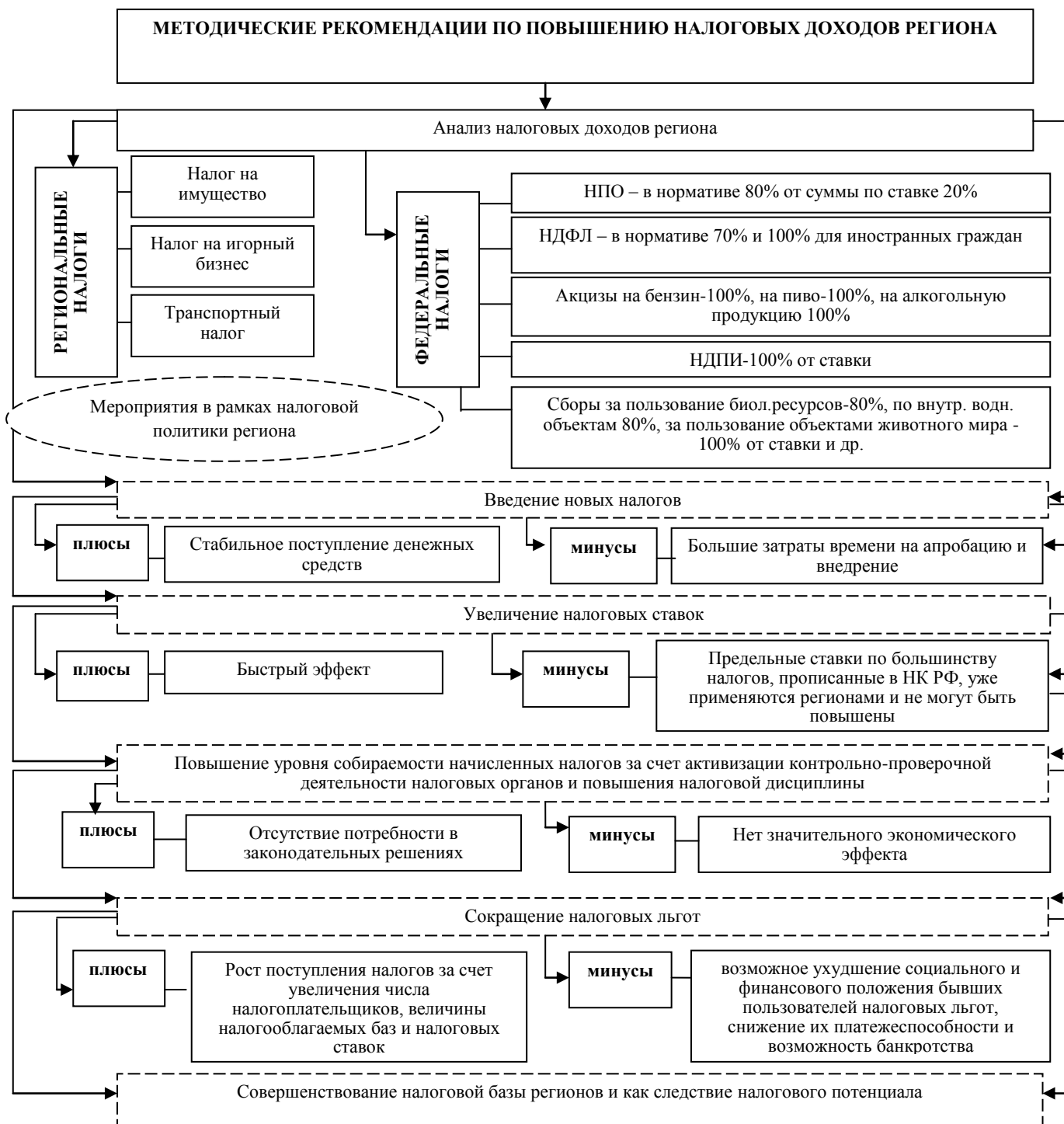


Рисунок 6 – Методические рекомендации по повышению налоговых доходов в рамках увеличения налогового потенциала региона

Эффект от регулирования параметров налогового потенциала является довольно слабым в связи с существенным законодательным ограничением налоговых полномочий субъектов федерации и муниципалитетов. В этой связи считаем, что применение косвенных методов будет более результативно в целях проведения работы по анализу и оценке налоговой базы и выявления направлений стимулирования ее роста посредством повышения общей экономической активности в регионе.

Основным источником повышения налогового потенциала выступает совершенствование организации системы управления доходами, включая эффективную работу с плательщиками налогов и сборов. Важным является создание условий для роста собираемости налогов и аналогичных платежей, поступающих в бюджеты регионов и муниципальных образований, и качественной оценки их прогнозных данных для повышения реалистичности финансового планирования.

Структура поступлений основных администрируемых доходов по уровням бюджета РФ по субъекту РФ за 2013 год представлена в таблице 1.

Таблица 1 - Структура поступлений основных администрируемых доходов по уровням бюджета РФ по субъекту РФ за 2013 год в сравнении с 2012 годом¹

Администрируемые доходы	Поступило в консолидированный бюджет РФ		В том числе			
			в федеральный бюджет		в консолидированный бюджет субъекта РФ	
	2013 год (в млн. руб.)	в % к 2012 году	2013 год (в млн. руб.)	в % к 2012 году	2013 год (в млн. руб.)	в % к 2012 году
Всего поступило доходов	62 138,2	94,5	15 442,4	91,6	46 695,8	95,5
Налог на прибыль	14 995,0	71,1	1 413,8	74,7	13 581,2	70,8
НДФЛ	18 272,6	109,2	X	X	18 272,6	109,2
НДС	12 016,9	87,4	12 016,9	87,4	X	X
Акцизы	2 172,7	239,6	1 278,2	243,4	894,5	234,3
Налог на имущество физических лиц	349,6	117,6	X	X	349,6	117,6
Налог на имущество организаций	5 944,4	108,5	X	X	5 944,4	108,5
Транспортный налог	1 298,2	113,2	X	X	1 298,2	113,2
Земельный налог	3 251,3	121,5	X	X	3 251,3	121,5
НДПИ	895,5	106,0	302,1	103,5	593,4	107,3
Остальные налоги и сборы	2 938,4	103,3	431,4	109,1	2 507,0	102,4

Налоговые поступления могут быть увеличены за счет введения новых налогов, увеличения налоговых ставок, повышения собираемости налогов,

¹ По данным Орловкой области

сокращения количества пользователей налоговых льгот, совершенствования налоговой базы регионов. Однако реализация данных мероприятий требует предварительного анализа и оценки последствий от их внедрения.

5 На основе ситуационного подхода разработана методика оценки налогового потенциала, предполагающая вариативность принимаемых решений в рамках реализуемой региональной налоговой политики в зависимости от социально-экономической обстановки и действующего законодательства

Результативность и эффективность того или иного подхода к измерению налогового потенциала определяется, прежде всего, объективностью и независимостью оценки фискального выбора региональных властей и экономических агентов. Считаем, что оценка налогового потенциала региона на основе ситуационного подхода, позволит обосновать целесообразность принимаемых решений в рамках реализуемой налоговой политики в зависимости от социально-экономической обстановки и действующего законодательства (Рисунок 7). Преимуществом применения данной методики оценки является ее способность не только более полного учета вариативности развития совокупного дохода экономических агентов региона, но и оценка степени влияния различных факторов и ситуационных изменений на результирующий показатель – налоговый потенциал региона. В дополнение к предлагаемой методике на третьем этапе целесообразно производить расчет реализованного и номинального налогового потенциала региона, результаты которого представлены в таблице 2.

Таблица 2 – Реализованный и номинальный налоговый потенциал субъекта РФ в 2013 году²

№ п/п	Показатель	2013 год
1	ВРП (млн. руб.)	152 131 (прогнозируемое значение)
2	Сумма налогов	46 695,8
3	НП _р , млн. руб.	46 695,8
4	НП _р , % (3/1*100%)	30,7%
5	Задолженность по налогам во все уровни бюджетов, млн.руб.	2 516,7
6	Доначислено по результатам налоговых проверок, млн. руб.	215
7	НП _н , млн. руб. (3+5+6)	49 427,5
8	НП _н , % (7/1*100%)	32,5%
ВРП – валовой региональный продукт, НП _р – реальный налоговый потенциал, НП _н – номинальный налоговый потенциал		

² Рассчитано автором по данным Орловской области

Это позволит при оценке регионального налогового потенциала учесть суммы задолженностей и доначислений по налогам и сборам для наиболее объективного отражения максимальных фискальных возможностей субъектов РФ.

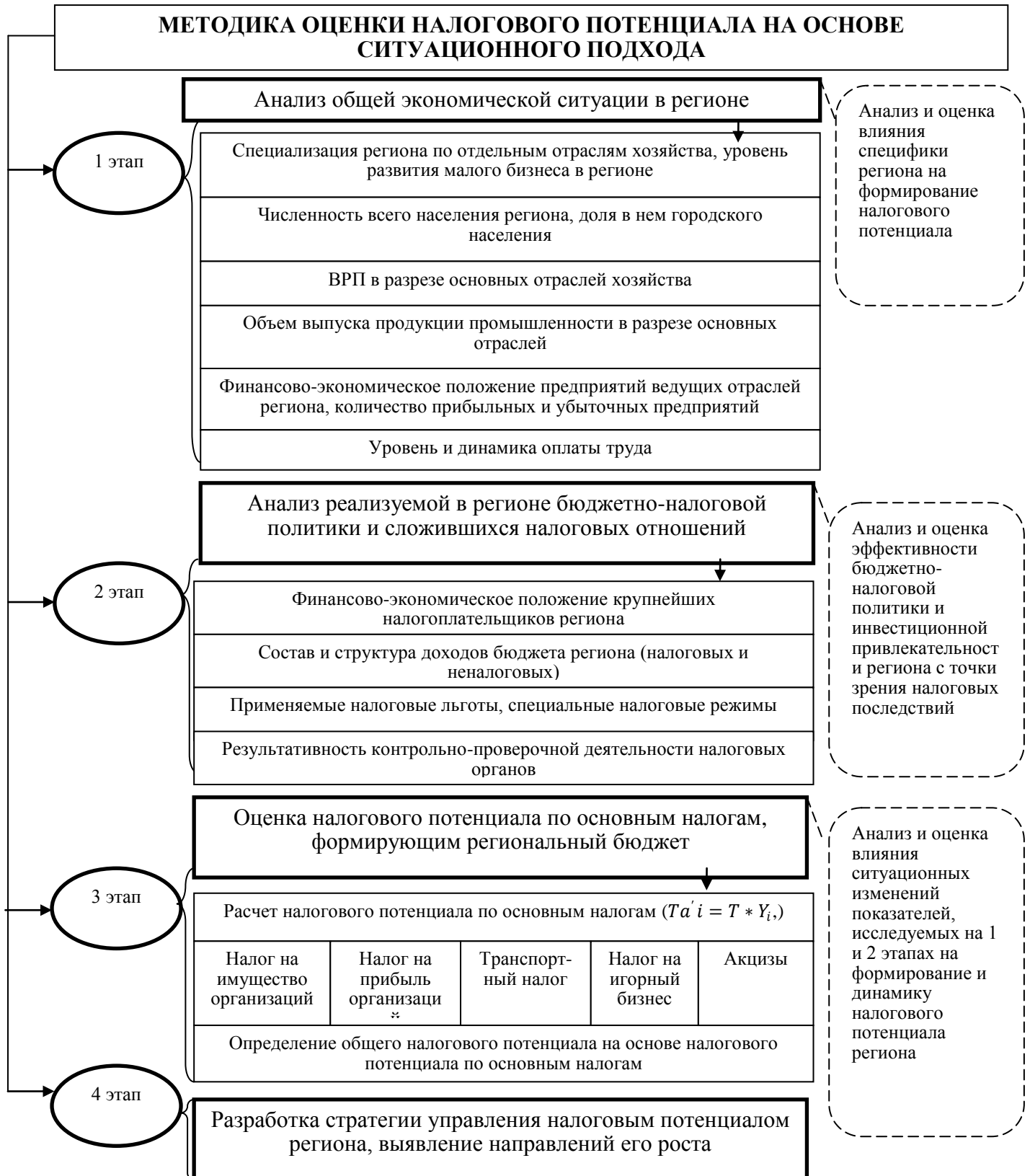


Рисунок 7 – Методика оценки налогового потенциала региона на основе

ситуационного подхода

На основе проведенного исследования предложены пути увеличения регионального налогового потенциала (Рисунок 8).

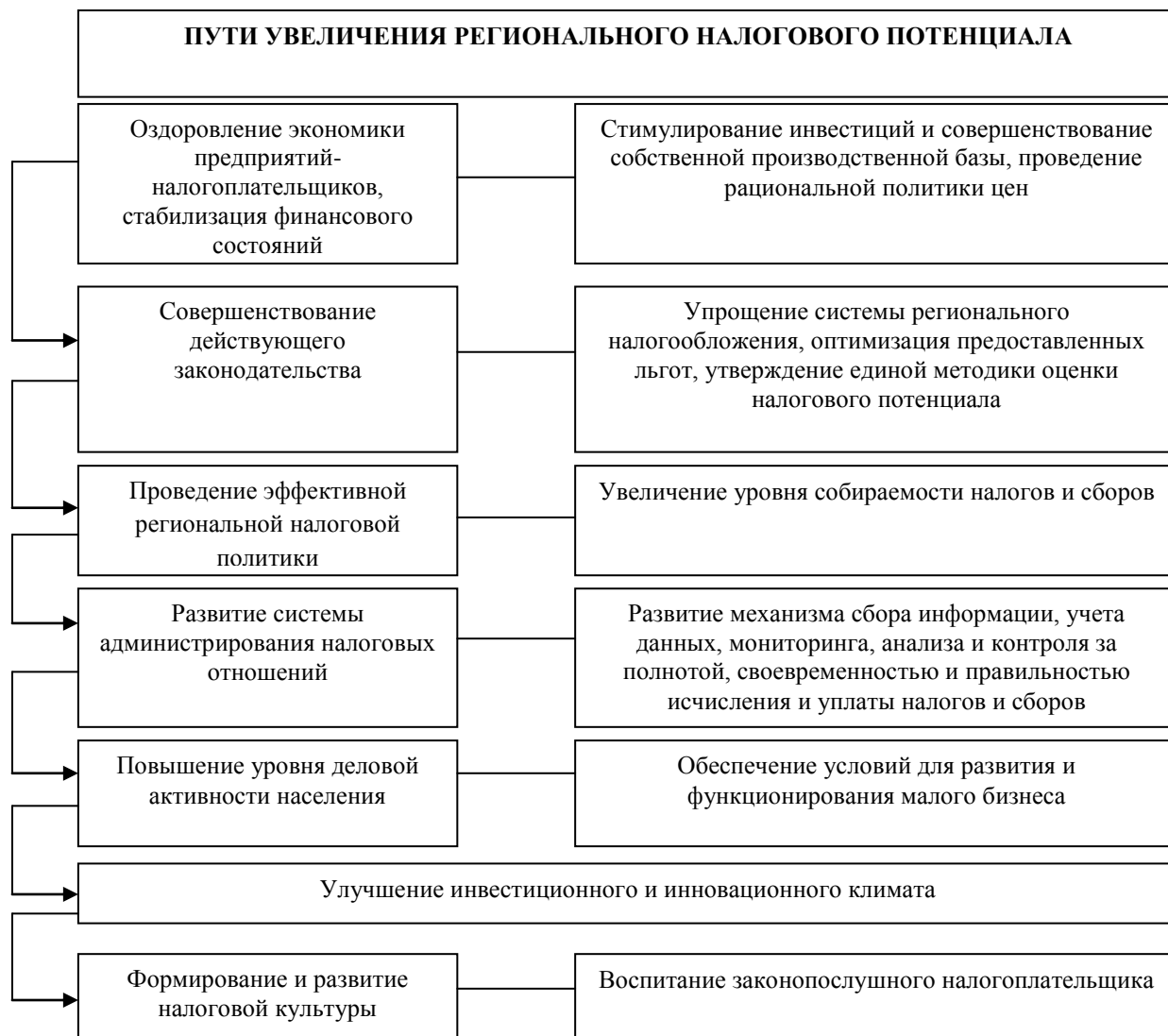


Рисунок 8 – Пути увеличения регионального налогового потенциала

Таким образом, каждое из направлений включает ряд задач, осуществление которых на практике будет способствовать более правильному распределению общественного богатства, значительному пополнению доходов бюджета территории, и, как следствие, росту налогового потенциала региона.

3. ОСНОВНЫЕ ВЫВОДЫ И ПРЕДЛОЖЕНИЯ

В ходе диссертационного исследования предложены теоретико-методические положения и практические рекомендации по формированию и развитию субфедерального налогового потенциала, в частности, обоснована авторская трактовка категории «субфедеральный налоговый потенциал», конкретизирован порядок его формирования и предложена методика управления налоговым потенциалом региона.

Практическую ценность имеют: методика факторного анализа по структурным компонентам налогового потенциала; методические рекомендации по повышению налоговых доходов региона в рамках роста налогового потенциала; методика оценки налогового потенциала на основе ситуационного подхода.

4. ОСНОВНЫЕ ПУБЛИКАЦИИ ПО ТЕМЕ ДИССЕРТАЦИИ

Статьи в научных журналах, рекомендованных ВАК

1. Восканян Э.С. Методики расчета налогового потенциала региона / Э.С. Восканян // Управленческий учет. - 2014. - №3. - (0,4 п.л.).
2. Восканян Э.С. Теоретические основы формирования налогового потенциала / Э.С. Восканян // Экономические и гуманитарные науки. – 2013. - №8. (0,3 п.л.).
3. Восканян Э.С. Оптимизация налогово-бюджетных процессов в регионе / Э.С. Восканян // Экономические и гуманитарные науки. – 2013. - №7. (0,4 п.л.).
4. Восканян Э.С. Приемы и инструменты анализа налогового потенциала / Э.С. Восканян // Экономические и гуманитарные науки. – 2013. - №3. (0,3 п.л.).

Статьи в научных журналах, сборниках, другие публикации

5. Восканян Э.С. Методические подходы к оценке налогового потенциала территории / Э.С. Восканян // Внедрение международных стандартов и рекомендаций в системы гарантии качества экономического образования:

материалы международной научно-практической конференции (17-19 октября 2012 года). - Орел: ГУ-УНПК, 2012. – (0,2 п.л.)

6. Восканян Э.С. Социально-экономическая сущность и инструменты бюджетно-налоговой политики региона/ Э.С. Восканян // Приоритетные направления устойчивого развития учетно-аналитической системы в условиях интеграции международных экономических процессов: материалы всероссийской научно-практической конференции (23-25 мая 2012 года). - Орел: ГУ-УНПК, 2012. – (0,3 п.л.)

7. Восканян Э.С. Прогнозирование и планирование налоговых индикаторов инвестиционной привлекательности региона / Э.С. Восканян // Современные тенденции развития налоговой системы на базе интеграции учетных и аналитических процедур микро- и макроуровня: материалы международной научно-практической конференции (17-19 октября 2011 года), Орел: ФГБОУ ВПО «Госуниверситет - УНПК». – 2011. (0,4 п.л.)

8. Восканян Э.С. Характеристика сущности и роли формирования налогового бюджета / Э.С. Восканян // Учетно-аналитическое обеспечение формирования налоговой системы в условиях интеграции международных экономических процессов: материалы всероссийской научно-практической конференции (23-25 мая 2011 г.). Орел: ФГБОУ ВПО «Госуниверситет - УНПК», 2011. (0,3 п.л.)

9. Восканян Э.С. Концептуальные основы налогового консультирования по уплате страховых взносов / Э.С. Восканян // Информационные потоки учетно-налоговой системы в условиях гармонизации отечественных и международных норм и стандартов: материалы международной научно-практической конференции (18-20 апреля 2011 года). – Орел: ФГБОУ ВПО «Госуниверситет - УНПК», 2011. (0,4 п.л.)

10. Восканян Э.С. Показатели налогообложения при определении потребности в оборотном капитале / Э.С. Восканян // Концепция устойчивого развития налогообложения как инструмент социально-экономического регулирования хозяйствующих систем в современных условиях: материалы всероссийской научно-практической конференции (21-23 ноября 2011 года), Орел: ФГБОУ ВПО «Госуниверситет - УНПК». – 2011. (0,3 п.л.)

Государственный университет – учебно-научно-производственный комплекс

Лицензия № 00670 от 05.01.2000

Подписано к печати 21.04.2014 Формат 60 x 841/16

Печать офсетная. Объем 1,0 усл. печ. л. Тираж 100 экз.

Заказ № 215/14

Отпечатано с готового оригинал-макета

На полиграфической базе Госуниверситет - УНПК

302030, г. Орел, ул. Московская, 65.