



**ОРЛОВА АЛЛА ЛЬВОВНА**

**СТАТИСТИЧЕСКОЕ ИССЛЕДОВАНИЕ ПОКАЗАТЕЛЕЙ ЗАНЯТОСТИ  
И БЕЗРАБОТИЦЫ НА РЕГИОНАЛЬНОМ РЫНКЕ ТРУДА**

08.00.12 - Бухгалтерский учёт, статистика

Автореферат  
диссертации на соискание учёной степени  
кандидата экономических наук

Работа выполнена в федеральном государственном бюджетном образовательном учреждении высшего профессионального образования «Государственный университет – учебно-научно-производственный комплекс» на кафедре «Бухгалтерский учет и налогообложение»

**Научный руководитель:** доктор экономических наук, доцент  
**Чайковский Дмитрий Валерьевич**

**Официальные оппоненты:**

**Вандина Ольга Георгиевна**, доктор экономических наук, доцент, Федеральное государственное бюджетное образовательное учреждение высшего профессионального образования «Армавирская государственная педагогическая академия», кафедра «Экономика и управление», заведующая кафедрой

**Бутенко Инна Владимировна**, кандидат экономических наук, доцент, Федеральное государственное бюджетное образовательное учреждение высшего профессионального образования «Орловский государственный институт экономики и торговли», кафедра «Бухгалтерский учет, анализ и аудит», доцент

**Ведущая организация:** Федеральное государственное автономное образовательное учреждение высшего профессионального образования «**Ростовский государственный экономический университет «РИНХ»**

Защита состоится 27 июня 2014 г. в 10 часов на заседании диссертационного совета Д 212.182.04 при федеральном государственном бюджетном образовательном учреждении высшего профессионального образования «Государственный университет – учебно-научно-производственный комплекс» по адресу: 302020, г. Орел, Наугорское шоссе, д. 40, аудитория 705 ([www.gu-unpk.ru](http://www.gu-unpk.ru)).

С диссертацией можно ознакомиться в библиотеке и на официальном сайте федерального государственного бюджетного образовательного учреждения высшего профессионального образования «Государственный университет – учебно-научно-производственный комплекс» по адресу: 302020, г. Орел, Наугорское шоссе, д. 29, аудитория 340 ([www.gu-unpk.ru](http://www.gu-unpk.ru)).

Автореферат разослан ... мая 2014 г. Объявление о защите диссертации и автореферат диссертации размещены в сети Интернет на официальном сайте федерального государственного бюджетного образовательного учреждения высшего профессионального образования «Государственный университет – учебно-научно-производственный комплекс» ([www.gu-unpk.ru](http://www.gu-unpk.ru)) и на официальном сайте Министерства образования и науки Российской Федерации ([vak2.ed.gov.ru](http://vak2.ed.gov.ru))

Ученый секретарь  
диссертационного совета



Коростелкина Ирина Алексеевна

## 1. ОБЩАЯ ХАРАКТЕРИСТИКА РАБОТЫ

**Актуальность темы диссертационного исследования.** Одним из наиболее значимых показателей современного состояния и развития экономики любого государства является рынок труда, который определяет эффективность проводимой государственной политики, а также степень выполнимости программ трудоустройства и социальной защиты населения. Помимо этого, рынок труда выступает важнейшим индикатором уровня жизни населения. Занятость и безработица являются ключевыми макроэкономическими показателями рынка труда. На их основе осуществляется оценка текущих тенденций и перспектив развития экономики, инвестиционной привлекательности страны и регионов, рисков и возможностей для эффективного ведения бизнеса.

Анализ рынка труда является неотъемлемой частью экономико-социальной статистики, которая позволяет оценить состояние и развитие экономики Российской Федерации.

В процессе принятия управленческих решений при исследовании социально-экономических процессов на различных уровнях важную роль играет наиболее вероятностная оценка будущего. Адекватный выбор этого решения в большей степени зависит от качества и точности выполненного прогноза. Регулирование на макроэкономическом уровне численности безработных также в своем большинстве определяется посредством аналитического прогноза.

Вышеизложенные обстоятельства и обусловили актуальность темы диссертационного исследования с теоретической и практической позиций, определили его цель, задачи, выносимые на защиту научные положения, теоретическую и практическую значимость.

**Степень разработанности проблемы.** Изучению формирования и развития рынка труда в ретроспективном и современном аспектах посвящены научные разработки многих российских и мировых ученых: Башкатова Б.И., Вукович Г.Н., Гелета И.В., Илюхиной И.Е., Карманова М.В., Кибанова А.Я., Кокина Ю.П., Кучмаевой О.В., Логунова В.Н., Масловой Н.П., Никитиной С.Ю., Рудаковой Р.П., Симчеры В.М., Хорченко Н.М., Шлендера П.Э., Щербова С.Я. и др.

Формирование и совершенствование методического инструментария статистического исследования нашли отражение в научных изысканиях Агаповой Т.Н., Айвазян С.А., Башиной О.Э., Воронина В.Ф., Васильевой Э.К., Громыко Г.Л., Дуброва А.М., Ефимовой М.Р., Жильцовой Ю.В., Зарова Т.А., Кузнецова А.В., Лялина В.С., Минашкина В.Г., Мухиной И.А., Мхитаряна В.С., Рябушкина Б.Т., Садовниковой Н.А., Шмойловой Р.А., Эриашвили Н.Д.,

Юзбашева М.М. и др.

Вопросы функционирования регионального рынка труда и анализ структурных компонентов его развития исследуются в трудах Гранберга А.Г., Ильенковой С.Д., Поляковой И.А., Сивелькина В.А., Савчук Н. В. и др. Проблемы статистического исследования занятости и безработицы анализируются в работах В.П. Боровикова, Б.Д. Бреева, В.С. Буланова, И.В. Бутенко, О.Г. Вандиной, Н.А. Волгина, А.Н. Воробьева, Ю.Н. Говорова, И.И. Елисеевой, Р.И. Капелюшникова, М.Ю. Карышева, М.В. Карманова, Т.В. Князевой, С.В. Курышевой, М.Г. Назарова, В.И. Плакся, Ю.Г. Одегова, С.Ю. Рощина, Н.В. Стройкиной, В.Н. Салина и др.

Однако, многие вопросы, связанные с развитием методических аспектов статистического анализа и прогнозирования развития показателей занятости и безработицы на региональном рынке труда в условиях последствий демографического спада, мирового финансового кризиса, реализации приоритетных государственных программ социально-экономического развития регионов полностью не изучены, что обуславливает необходимость дальнейших научно-прикладных разработок по данной проблематике.

**Область исследования** соответствует содержанию п. 4.11 «Методы обработки статистической информации: классификация и группировки, методы анализа социально-экономических явлений и процессов, статистического моделирования, исследования экономической конъюнктуры, деловой активности, выявления трендов и циклов, прогнозирования развития социально-экономических явлений и процессов»; п. 4.12 «Методология социального и экономического мониторинга, статистического обеспечения управления административно-территориальным образованием; измерение неравномерности развития территориальных образований» раздела 4 «Статистика» специальности 08.00.12 – «Бухгалтерский учет, статистика» паспорта научных специальностей ВАК Министерства образования и науки Российской Федерации (экономические науки).

**Цель диссертационной работы** состоит в разработке научно-методических положений и практических рекомендаций, содержание которых направлено на статистическое исследование показателей занятости и безработицы в рамках регулирования и развития регионального рынка труда.

Достижение поставленной цели требует решить следующие **задачи**:

- предложить авторскую трактовку содержания регионального рынка труда, определить основные задачи статистики регионального рынка труда;
- определить систему информационного обеспечения статистического анализа проблем занятости и безработицы в регионе;

- предложить методику анализа и оценки эффективности работы региональной службы занятости;
- определить и проанализировать факторы, оказывающие наибольшее влияние на состояние и структуру занятости населения;
- предложить и апробировать методические рекомендации по регулированию безработицы на основе прогнозирования;
- предложить направления развития регионального рынка труда.

**Предметом исследования** выступает совокупность показателей занятости и безработицы и методы анализа состояния и развития регионального рынка труда.

**Объектом исследования** является региональный рынок труда и показатели его характеризующие.

**Методологическую и теоретическую основу исследования** составили базовые постулаты теории статистики, методологические разработки отечественных ученых, труды представителей мировой экономической мысли в области анализа социально-экономических процессов на региональном уровне, изучения количественной стороны безработицы и занятости населения (структуры и динамики), прогнозирования и моделирования развития социальных процессов, а также методические рекомендации и официальные данные Федеральной службы государственной статистики и ее территориальных подразделений, публикуемая научная периодика, посвященная проблемам статистического исследования ключевых показателей развития регионального рынка труда.

В процессе написания диссертационного исследования и решения поставленных в работе задач автором широко использовались методы статистического исследования: статистическое наблюдение, анализ динамики и структуры сдвигов, сводка и группировка материалов статистического исследования, классификация и прогнозирование, корреляционный и регрессионный анализ, табличные и графические методы представления статистических данных.

Применение частных и комплексных эмпирических методов исследования позволили обеспечить мотивированность выносимых на защиту основных положений диссертационного исследования. Автором изучены научная и методическая литература по проблемам занятости и безработицы, нормативные документы и официальные комментарии к ним, проведены обследование, мониторинг, обобщение и группировка теоретического и прикладного опыта в области статистического анализа регионального рынка труда.

**Научная новизна диссертационного исследования** состоит в разработке теоретических положений и научно-методических рекомендаций по системному

статистическому исследованию показателей занятости и безработицы на региональном рынке труда, позволяющих осуществлять комплексный анализ его состояния, а также строить прогнозы развития с учетом воздействия факторов социально-экономического характера.

Наиболее значимыми результатами исследования, **имеющими научную новизну**, полученными в работе и выносимыми на защиту, являются:

- предложена авторская трактовка регионального рынка труда как объекта статистического исследования, и его основных характеристик (занятости и безработицы), определены основные задачи статистики регионального рынка труда, выполнение которых позволит формировать полное и объективное представление о его современном состоянии и перспективах развития (п. 4.12 паспорта специальности 08.00.12);

- определена система информационного обеспечения статистического анализа проблем занятости и безработицы в регионе, позволяющая проводить сравнение и всестороннее исследование тенденций развития показателей занятого и безработного населения различных категорий граждан с обоснованием экономических предпосылок и социальных аспектов их изменения (п. 4.11 паспорта специальности 08.00.12);

- предложена методика анализа и оценки эффективности работы региональной службы занятости, предполагающая реализацию принципиальных положений и использование системы взаимосвязанных показателей, характеризующих конечные результаты ее работы (п. 4.11 паспорта специальности 08.00.12);

- определены и проанализированы факторы (внешние и внутренние), оказывающие наибольшее влияние на состояние и структуру занятости населения, среди которых выделены экономические факторы и предложены методы управления ими для оптимизации взаимоотношений работодателя и работника, что позволит реализовать программы социальной ответственности бизнеса и повысить уровень жизни населения страны (п. 4.12 паспорта специальности 08.00.12);

- предложены и апробированы методические рекомендации по регулированию безработицы на основе прогнозирования, реализация которых позволит получить прогнозные оценки, необходимые для характеристики основных показателей социально-экономического характера, оказывающих влияние на состояние и развитие регионального рынка труда (п. 4.11 паспорта специальности 08.00.12);

- определены направления развития регионального рынка труда, основанные на прогнозе баланса трудовых ресурсов, позволяющем формировать четкое представление о спросе и предложении на рынке труда, трудовой и

профессиональной мобильности рынка в соответствии с его конъюнктурой (п. 4.11 паспорта специальности 08.00.12).

**Теоретическая значимость** диссертационного исследования определяется разработкой теоретических положений, отличающихся новизной и являющихся основой статистического исследования показателей занятости и безработицы на региональном рынке труда. Результаты, полученные в диссертационном исследовании, могут быть в перспективе использованы в научных изысканиях по направлениям обеспечения занятости и развития рынка труда на региональном уровне. Выводы и рекомендации, полученные в результате исследований, могут найти применение в рамках совершенствования теоретико-методической базы комплексного статистического анализа занятости и безработицы.

**Практическая значимость** диссертационного исследования состоит в возможности использования представленных предложений в качестве информационно-аналитического обеспечения совершенствования системы статистического изучения показателей занятости и безработицы в целях развития регионального рынка труда. Методические разработки могут быть использованы Федеральной службой государственной статистики и ее территориальными подразделениями для улучшения процедур статистического наблюдения за текущим состоянием, динамикой и структурными изменениями региональных рынков труда, а также характеристики эффективности проводимой социально-экономической политики на региональном уровне.

**Апробация и внедрение результатов исследования.** Важнейшие положения, теоретические и практические выводы и предложения, полученные в диссертационном исследовании, были апробированы и опубликованы на научных и научно-практических конференциях международного и всероссийского уровня: «Наука и образование в развитии промышленной, социальной и экономической сфер регионов России» (Муром, 2011-2013 гг.), «Социально-экономические проблемы формирования трудовых отношений» (Омск, 2006-2007 гг.), «Прогнозирование и программирование социально-экономических процессов в регионе» (Пенза, 2006 г.), «Проблемы управления социально-экономическими процессами регионов» (Калининград, 2006 г.), «Моделирование. Теория, методы и средства» (Новочеркасск, 2006 г.), «Составляющие научно-технического прогресса» (Тамбов: Першина, 2006 г.) и др.

Результаты исследования апробированы и внедрены в практическую деятельность территориальных органов Федеральной службы государственной статистики.

Основные научно-методические положения и выводы, представленные в работе, используются при преподавании дисциплин «Статистика», «Экономика», «Региональная экономика» в учебном процессе ФГБОУ ВПО «Государственный университет УНПК».

**Публикации.** Теоретические положения, методические рекомендации и научные разработки диссертационного исследования опубликованы в 22 работах, из которых 3 статьи - в журналах перечня ВАК. Авторский объем публикаций составил 4,4 п.л.

**Структура и объем диссертационной работы.** Структура диссертации включает введение, три главы, заключение, список использованных источников, содержащий 165 наименований, 51 рисунок и 20 таблиц. Общий объем работы составляет 146 страниц.

Во **введении** определена и аргументирована актуальность темы исследования, степень изученности проблемы, поставлена цель, определены задачи, объект и предмет работы, раскрыты основные положения, выносимые на защиту, сформулированы научная новизна, теоретическая и практическая значимость.

В **первой главе** диссертации «ТЕОРЕТИЧЕСКИЕ ОСНОВЫ СТАТИСТИЧЕСКОГО ИССЛЕДОВАНИЯ РЕГИОНАЛЬНОГО РЫНКА ТРУДА» рассмотрены сущность и экономическое содержание рынка труда как объекта статистического исследования, определена и охарактеризована система показателей статистики рынка труда, обозначена и обоснована роль службы занятости в развитии регионального рынка труда.

Во **второй главе** диссертации «СТАТИСТИЧЕСКИЙ АНАЛИЗ РЫНКА ТРУДА НА РЕГИОНАЛЬНОМ УРОВНЕ» раскрыто информационное обеспечение анализа проблем занятости и безработицы в регионе, проведено исследование тенденций развития региональной занятости и безработицы, определены экономические предпосылки и социальные аспекты их возникновения, а также проанализирована и дана оценка эффективности работы службы занятости в регионе.

В **третьей главе** диссертации «НАПРАВЛЕНИЯ РАЗВИТИЯ ЗАНЯТОСТИ НАСЕЛЕНИЯ И РЕГУЛИРОВАНИЕ БЕЗРАБОТИЦЫ В РЕГИОНЕ» определены направления факторного анализа занятости населения, предложены методические рекомендации по регулированию безработицы на основе прогнозирования, а также предложены и обоснованы направления развития регионального рынка труда.

В **заключении** проведено обобщение основных выводов и рекомендаций, характеризующих вклад исследования в изучаемую проблему.



## **2. ОСНОВНЫЕ ПОЛОЖЕНИЯ И РЕЗУЛЬТАТЫ РАБОТЫ, ВЫНОСИМЫЕ НА ЗАЩИТУ**

**1** Предложена авторская трактовка регионального рынка труда как объекта статистического исследования, и его основных характеристик (занятости и безработицы), определены основные задачи статистики регионального рынка труда, выполнение которых позволит формировать полное и объективное представление о его современном состоянии и перспективах развития

В рамках диссертационного исследования на основе анализа мнений различных авторов предложено рассматривать региональный рынок труда как социально-экономическую систему общественных отношений и экономическое пространство сложившиеся на определенной территории, где происходит тесное взаимодействие спроса и предложения рабочей силы с учетом региональных особенностей. Региональный рынок труда представляет собой форму организации занятости населения и систему общественных отношений, обеспечивающих воспроизводство трудовых ресурсов.

В основе рынка труда лежат универсальные рыночные закономерности и демографические процессы. Особенностью развития рынка труда в России является усиление его формирования на региональном уровне.

В этой связи возрастает необходимость развития инструментов статистического исследования рынка труда, как информационной базы для разработки и реализации социально-экономической политики государства.

На современном этапе основными задачами статистики регионального рынка труда являются:

- статистическое исследование населения как основы формирования трудового потенциала региона;
- характеристика регионального рынка труда и его элементов;
- статистическое изучение уровня спроса и предложения рабочей силы на региональном рынке труда, особенностей его конъюнктуры с учетом региональных аспектов;
- статистическая характеристика информации о фондах времени и их структуре, расчет и анализ показателей использования рабочего времени;
- статистическое изучение данных о стоимости рабочей силы на региональном рынке труда (в том числе в сравнении с приграничными субъектами федерации), ее динамики и структуры;
- изучение данных, характеризующих текущее состояние экономически активного населения, занятости, безработицы, структуре занятости по ведущим региональным отраслям и профессиям;

- статистический анализ подвижности рабочей силы (изменение социального и профессионального статуса работников, мобильности рабочей силы внутри региона и за его пределами);

- исследование уровня и условий жизни, труда и отдыха работников.

Информация о рынке труда, и в частности об уровне занятости и безработицы, широко используется в анализе и оценке уровня жизни населения и конкурентоспособности ведущих отраслей экономики.

Численность занятого и безработного населения в РФ в 2013 году представлена в таблице 1.

Таблица 1 - Численность занятого и безработного населения в РФ на 2013 г., тыс.чел.<sup>1</sup>

Показатель	Занятость	Безработица
Российская Федерация	71391,5	4137,4
ЦФО	20309,6	697,8
Северо – Западный округ	7253,9	326,5
Южный округ	6537,8	452,0
Северо – Кавказский округ	3938,5	586,2
Приволжский округ	14838,2	766,9
Сибирский округ	9131,6	711,3
Уральский округ	6171,6	373,2
Дальневосточный округ	3210,4	223,7

В рамках диссертационного исследования под занятостью понимается целенаправленная, осознанная деятельность граждан, осуществляемая в рамках закона и направленная на удовлетворение личных и общественных потребностей, результатом которой ожидается доход (зарботок). Под безработицей автор понимает социально-экономическое явление, характеризующееся наличием экономически активного населения, которое по какой-либо причине не может найти работу, хотя желает и способно трудиться. Статистика рынка труда исследует комплекс абсолютных и относительных показателей, анализ и оценка которых позволяют сделать выводы об эффективности государственных целевых программ по обеспечению занятости и регулированию безработицы.

**2 Определена система информационного обеспечения статистического анализа проблем занятости и безработицы в регионе, позволяющая проводить сравнение и всестороннее исследование тенденций развития показателей занятого и безработного населения различных категорий граждан с обоснованием экономических предпосылок и социальных аспектов их**

<sup>1</sup> по данным Федеральной службы государственной статистики / <http://www.gks.ru/>

## изменения

В диссертационном исследовании определено, что информационная база играет важную роль в осуществлении статистического анализа занятости, так как он должен опираться на проверенные и точные данные, а также позволяет провести комплексную оценку проблем занятости. Источники информации по проблемам занятости содержат определенный набор показателей, характеризующий различные аспекты участия населения на рынке труда (Рисунок 1).



Рисунок 1 - Основные источники информации по проблемам занятости

Одним из направлений совершенствования системы информационного обеспечения статистического исследования является построение комплексной системы показателей для статистических исследований, позволяющей рассчитывать совокупные затраты труда, проводить обследования населения по проблемам занятости, а также мониторинг сведений хозяйствующих субъектов и баз данных административных источников.

Автором выделены концептуальные различия в определении общей численности безработных в соответствии со стандартами Международной организации труда (общая безработица) и безработных, зарегистрированных в органах государственной службы занятости, в соответствии с нормами законодательства Российской Федерации о занятости населения (регистрируемая безработица), что позволило сделать вывод о том, что данные показатели отражают разные стороны одного и того же явления и охватывают пересекающиеся, но все же не совпадающие сегменты населения.

Значительное расхождение масштабов общей и регистрируемой безработицы во Владимирской области, как и в большинстве регионов Российской Федерации, является одной из наиболее типичных особенностей российского рынка труда

(Рисунок 2).

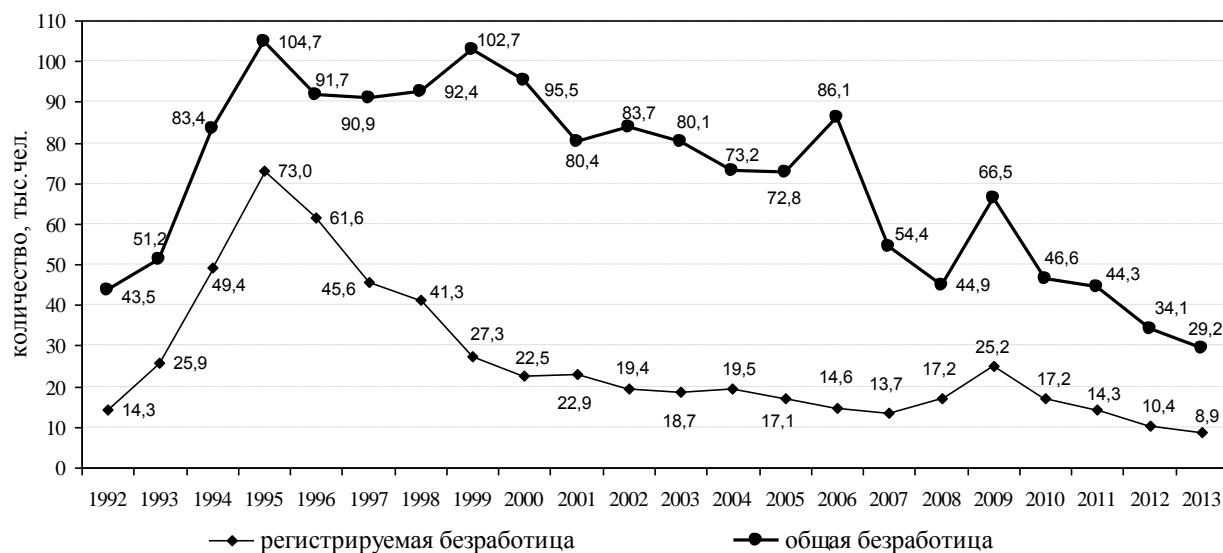


Рисунок 2 - Численность безработных во Владимирской области 1992-2013 гг.<sup>2</sup>

При детальном рассмотрении диаграммы динамики общей и регистрируемой численности безработных во Владимирской области можно выделить три временных интервала, на которых поведение этих рядов существенно различается.

Первый интервал соответствует времени, когда динамика безработицы формировалась в условиях глубокого трансформационного кризиса (1992-1998 гг.), второй интервал, начиная с 1999 г., когда в экономике области был впервые зафиксирован статистически значимый рост валового внутреннего продукта и промышленного производства, по 2006 год, третий интервал – с 2007 года по настоящее время.

Для более точного и детального сравнения этих процессов, а также для подведения итогов анализа динамики численности общей и регистрируемой безработицы во Владимирской области в диссертационном исследовании проведено обобщающее сопоставление временных рядов, т.е. рассчитаны средние показатели динамики безработицы (Таблица 2).

Средняя численность регистрируемых безработных во Владимирской области в период 1992-1998 гг. составила 47,22 тыс. чел., что примерно в 2,3 раза больше средней численности регистрируемых безработных в период 1999-2006 гг. Средняя численность общих безработных во втором периоде на 6% выше того же показателя в первом периоде. В третьем периоде (2007-2013 гг.) средняя численность, как регистрируемых безработных, так и безработных, признанных в соответствии с критериями МОТ, является наименьшей по сравнению с двумя предшествующими

<sup>2</sup> Владимирская область. Статистический ежегодник. 2013. – Владимир, 2013. – 530 с.

периодами. Средняя численность общих безработных превосходит аналогичный показатель по регистрируемым безработным в первом периоде в 1,7 раза, во втором периоде – более чем в 4 раза, в третьем периоде – почти в 3 раза.

Таблица 2 - Средние обобщающие показатели динамики численности общей и регистрируемой безработицы во Владимирской области<sup>3</sup>

Наименование показателя	регистрируемых			общих (по критериям МОТ)		
	1992-1998 гг.	1999-2006 гг.	2007-2013 гг.	1992-1998 гг.	1999-2006 гг.	2007-2013 гг.
Средняя численность безработных, тыс. чел.	47,22	20,15	15,93	79,69	84,31	45,71
Средний прирост численности безработных, тыс. чел.	+4,50	-1,81	-0,80	+8,15	-2,37	-4,20
Средний темп роста численности безработных, %	119,34	91,45	93,06	113,38	97,51	90,15
Средний темп прироста численности безработных, %	+19,34	-8,55	-6,94	+13,38	-2,49	-9,85

В работе проанализировано положение мужчин и женщин на Муромском рынке труда с позиций гендерного анализа, а также проведено исследование возрастной структуры безработных по уровню образования, по продолжительности поиска работы, в результате которого были сделаны выводы о том, что ситуация остается достаточно напряженной.

Исходя из всего вышесказанного, можно сделать вывод, что оба временных периода развития такого социально-экономического процесса, как безработица, являются качественно различными. Следовательно, с достаточно высокой вероятностью можно утверждать, что, достигнув некоторого значения, динамика численности безработных повлечет за собой конструктивно новый период в развитии этого процесса во Владимирской области.

### **3 Предложена методика анализа и оценки эффективности работы региональной службы занятости, предполагающая реализацию принципиальных положений и использование системы взаимосвязанных показателей, характеризующих конечные результаты ее работы**

Оценка результативности работы территориальных органов службы занятости как важнейшего звена инфраструктуры рынка труда в последние годы представляет все больший интерес как для ученых, занимающихся вопросами труда и занятости, так и для практических работников Федеральной государственной службы занятости населения. Автором определено, что всесторонний анализ эффективности функционирования государственной службы занятости должен осуществляться с

<sup>3</sup> Владимирская область. Статистический ежегодник. 2013. – Владимир, 2013. – 530 с.

использованием системы взаимосвязанных показателей, характеризующих конечные результаты ее работы и базироваться на следующих принципиальных положениях:

- включение всех направлений деятельности службы занятости, по которым достигнутые результаты отражаются в конкретных показателях;
- строгая определенность количества используемых для анализа и оценки показателей, исключение их повторения;
- использование показателей оценки для сравнительного анализа деятельности служб занятости различных уровней;
- комплексный подход к расчету показателей, характеризующийся единством и однозначностью их трактовки;
- беспристрастность показателей оценки;
- применение существующих форм учета и отчетности.

Показатели эффективности работы Муромского городского центра занятости населения за период 1995 – 2013 годы приведены в таблице 3. Обобщающая оценка результатов деятельности может быть дана на основе использования метода эвклидовых расстояний, позволяющего включать в анализ не только абсолютные величины показателей каждого года работы, но и степень их близости (дальности) до показателей года-эталона.

Поскольку все показатели различны по своей сущности, имеют несравнимые друг с другом значения и различные единицы измерения, необходимо свести их значения к единому стандартизованному масштабу (Таблица 4).

Анализ эффективности работы региональной службы занятости позволяет дать оценку степени востребованности ее услуг, результативности мероприятий по трудоустройству граждан и снижению уровня безработицы, а также выявить проблемные вопросы и предложить направления их решения.

**4 Определены и проанализированы факторы (внешние и внутренние), оказывающие наибольшее влияние на состояние и структуру занятости населения, среди которых выделены экономические факторы и предложены методы управления ими для оптимизации взаимоотношений работодателя и работника, что позволит реализовать программы социальной ответственности бизнеса и повысить уровень жизни населения страны**

Исследование факторов занятости населения является приоритетной задачей при изучении уровня безработицы в регионе. Факторы, оказывающие влияние на уровень занятости, предложено классифицировать в зависимости от критерия связи с внешней средой на внешние и внутренние (Рисунок 3).

Таблица 3 - Расчетные значения показателей комплексной оценки эффективности работы Муромского городского центра занятости населения за период 1995 – 2013 годы

Год	Уровень востребованности службы занятости, %	Эффективность работы службы занятости по сдерживанию безработицы, %	Уровень трудоустройства незанятых граждан, %	Уровень трудоустройства безработных граждан, %	Коэффициент трудоустройства, %	Удельный вес граждан, проходивших обучение, %	Удельный вес участвовавших в общественных работах, %	Удельный вес получивших услуги по профориентации, %	Удельный вес безработных, трудоустроенных в течение 1 месяца, %	Удельный вес граждан с продолжительностью безработицы более 1 года, %	Средняя продолжительность безработицы, мес.	Результативный выход в расчете на 1 работника, чел.
	1	2	3	4	5	6	7	8	9	10	11	12
1995	11,3	5,0	25,1	25,9	56,4	2,4	0,6	5,2	8,9	22,0	7,2	102
1996	9,3	4,6	23,8	26,1	46,2	4,0	0,8	4,9	6,6	33,5	8,8	87
1997	6,6	4,1	26,2	28,0	51,8	1,6	0,2	6,8	6,7	42,1	9,1	78
1998	7,1	3,3	21,5	22,3	44,0	2,0	0,7	6,6	7,2	25,1	7,1	64
1999	5,8	3,7	28,6	29,7	49,2	3,9	1,0	9,1	2,8	34,4	8,5	72
2000	5,6	3,5	32,2	33,6	53,8	3,0	1,7	10,5	5,3	19,8	6,2	74
2001	6,8	4,4	37,7	39,2	67,4	4,6	3,2	12,5	10,2	14,7	5,6	110
2002	7,0	5,2	44,9	47,2	75,8	3,5	2,4	14,8	8,4	10,3	5,7	125
2003	6,5	5,0	46,6	47,9	75,7	4,7	2,6	28,9	8,0	12,7	5,5	119
2004	7,2	5,6	47,0	47,9	73,0	5,1	2,4	43,1	3,0	3,7	3,8	124
2005	7,0	5,5	50,1	52,3	68,6	6,6	2,6	36,4	4,2	4,6	4,1	122
2006	6,3	5,1	54,1	52,7	77,3	5,9	3,2	38,5	6,3	4,7	4,3	110
2007	6,1	5,0	53,9	46,8	81,3	8,1	3,3	39,0	5,9	8,2	4,7	109
2008	6,0	4,4	49,3	48,4	76,7	4,9	3,2	39,1	6,8	3,9	3,4	94
2009	10,0	6,0	43,7	39,8	69,3	9,6	6,0	43,2	8,0	5,8	5,4	136
2010	7,6	6,2	50,5	49,8	73,8	11,0	4,4	53,0	4,3	7,4	4,9	140
2011	7,7	6,2	53,4	51,5	77,1	9,4	6,5	43,4	6,5	7,3	4,9	133
2012	6,8	5,9	56,5	50,3	77,4	9,2	8,5	53,3	5,7	8,3	5,2	120
2013	6,6	5,3	54,7	46,7	79,8	8,5	8,0	44,4	5,3	5,8	4,7	99
Среднее значение $\bar{X}_i$	7,2	4,9	42,1	41,4	67,1	5,7	3,2	28,0	6,3	14,4	5,7	106,1
Стандартное отклонение	1,4	0,8	11,7	10,1	12,2	2,8	2,4	17,3	1,9	11,5	1,6	22,4

Таблица 4 - Стандартизированные значения показателей комплексной оценки эффективности работы Муромского городского центра занятости населения за период 1995 – 2013 годы

Год	Уровень востребованности службы занятости	Эффективность работы службы занятости по сдерживанию безработицы	Уровень трудоустройства незанятых граждан	Уровень трудоустройства безработных граждан	Коэффициент трудоустройства	Удельный вес граждан, проходивших обучение	Удельный вес участвовавших в общественных работах	Удельный вес получивших услуги по профориентации	Удельный вес безработных, трудоустроенных в течение 1 месяца	Удельный вес граждан с продолжительностью безработицы более 1 года	Средняя продолжительность безработицы	Результативный выход в расчете на 1 работника
	1	2	3	4	5	6	7	8	9	10	11	12
1995	2,838	0,027	-1,444	-1,524	-0,881	-1,175	-1,091	-1,320	1,343	0,660	0,865	-0,170
1996	1,438	-0,449	-1,561	-1,511	-1,716	-0,610	-1,010	-1,334	0,141	1,667	1,860	-0,874
1997	-0,449	-0,966	-1,354	-1,322	-1,252	-1,462	-1,260	-1,225	0,223	2,415	2,053	-1,265
1998	-0,082	-1,914	-1,752	-1,886	-1,893	-1,325	-1,061	-1,238	0,469	0,927	0,806	-1,899
1999	-0,996	-1,443	-1,151	-1,156	-1,472	-0,644	-0,944	-1,096	-1,869	1,745	1,717	-1,534
2000	-1,157	-1,723	-0,844	-0,764	-1,088	-0,978	-0,652	-1,015	-0,513	0,470	0,309	-1,439
2001	-0,297	-0,653	-0,373	-0,218	0,022	-0,399	-0,030	-0,900	2,064	0,024	-0,098	0,178
2002	-0,178	0,287	0,241	0,580	0,719	-0,772	-0,329	-0,763	1,110	-0,361	0,001	0,841
2003	-0,520	0,082	0,382	0,640	0,704	-0,367	-0,257	0,050	0,898	-0,151	-0,132	0,572
2004	0,005	0,773	0,419	0,641	0,486	-0,225	-0,333	0,867	-1,761	-0,938	-1,191	0,778
2005	-0,125	0,634	0,681	1,082	0,123	0,337	-0,265	0,484	-1,132	-0,862	-1,013	0,712
2006	-0,679	0,156	1,025	1,115	0,837	0,080	-0,026	0,604	-0,014	-0,852	-0,913	0,152
2007	-0,783	0,102	1,007	0,537	1,168	0,882	0,031	0,636	-0,229	-0,544	-0,635	0,116
2008	-0,827	-0,609	0,613	0,698	0,790	-0,274	-0,013	0,637	0,279	-0,916	-1,444	-0,559
2009	1,932	1,214	0,133	-0,156	0,182	1,398	1,159	0,877	0,861	-0,751	-0,185	1,335
2010	0,264	1,500	0,716	0,835	0,554	1,923	0,477	1,444	-1,091	-0,616	-0,510	1,528
2011	0,331	1,446	0,965	0,998	0,822	1,353	1,386	0,888	0,092	-0,622	-0,498	1,201
2012	-0,296	1,114	1,223	0,885	0,850	1,261	2,217	1,456	-0,337	-0,535	-0,326	0,630
2013	-0,419	0,423	1,075	0,526	1,044	0,998	1,999	0,948	-0,534	-0,758	-0,666	-0,305
Эталонное значение $t_i^3$	2,838	1,500	1,223	1,115	1,168	1,923	2,217	1,456	2,064	-0,938	-1,444	1,528



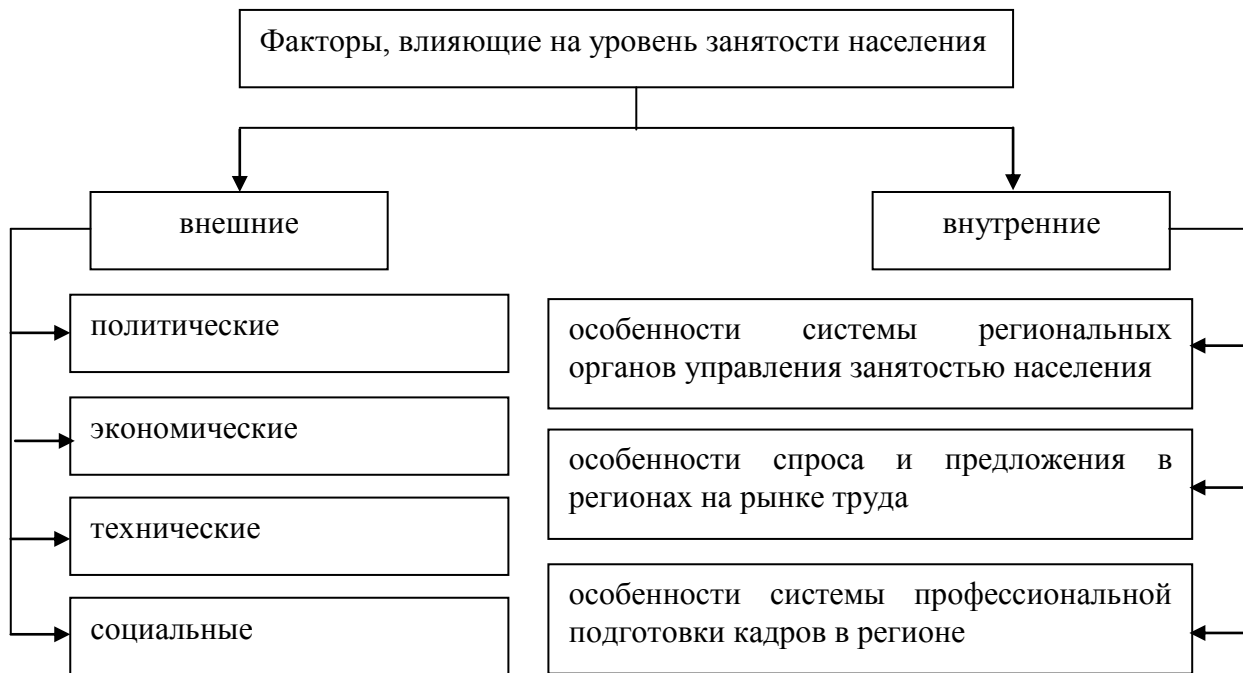


Рисунок 3 – Классификация факторов, влияющих на уровень занятости населения

Реализация данных факторов должна осуществляться под влиянием управляющего воздействия.

Система управления занятости населения в настоящее время характеризуется тремя основными факторами:

- 1) предоставление самостоятельности в осуществлении региональной политики в сфере занятости населения;
- 2) передача прав и полномочий на местный и региональный уровни;
- 3) вовлечение в систему управления занятостью населения негосударственных участников.

Данные факторы позволяют провести анализ самостоятельности регионов и выявить из них наиболее успешные. Это необходимо для улучшения социально-экономического положения в слаборазвитых регионах, а также стабилизации положения в стране в целом.

Особенности спроса и предложения на региональном рынке труда определяются уровнем экономического роста, процессами, протекающими в социально-трудовой сфере, демографической ситуацией, спецификой государственной социальной поддержки наименее защищенных групп населения.

Считаем, что для комплексного исследования влияния факторов на уровень занятости населения необходимо проводить анализ занятости разными методами с учетом внешних и внутренних факторов.

**5 Предложены и апробированы методические рекомендации по регулированию безработицы на основе прогнозирования, реализация которых позволит получить прогнозные оценки, необходимые для характеристики основных показателей социально-экономического характера, оказывающих влияние на состояние и развитие регионального рынка труда**

Автором определено, что возрастающая актуальность прогнозирования безработицы населения обусловлена предоставляемой возможностью государству обнаружить важнейшие пути, позволяющие изменить уровень занятых и безработных и в короткие сроки предпринять все необходимые меры, которые направлены на предупреждение отрицательных тенденций.

Процесс прогнозирования такого социально-экономического явления, как безработица, целесообразно проводить три основных этапа (Рисунок 4).



Рисунок 4 - Стадии прогнозирования безработицы и занятости

Прогноз состояния безработицы для федеральных и региональных органов власти является важнейшей предпосылкой организации ими точной стратегии и тактики социально-экономического развития, усовершенствования рыночных отношений, исполнения бюджетов, разработки мер по социальной защите граждан, эффективной демографической политики и т. д.

В связи с этим, необходимо выбрать такой тип прогнозной модели, которая обладает высокой гибкостью, и вместе с тем, способна «улавливать» колебания сезонного и циклического характера. С другой стороны, эта модель должна достаточно просто рассчитываться, т.к. ее использование подразумевается, прежде всего, руководителями и специалистами в области экономики и социальной сферы,

зачастую незнакомыми со сложным математическим аппаратом.

Для исследования и прогнозирования ряда численности зарегистрированных безработных в округе Муром в диссертационном исследовании применена адаптивная модель экспоненциального сглаживания, с включенным в нее фактором периодичности, позволяющая учесть различную информационную ценность уровней временного ряда численности регистрируемой безработицы и степень «устаревания» данных. Результат построения модели прогноза численности безработных в округе Муром на 2014 год проиллюстрирован на рисунке 5. Средняя абсолютная ошибка составила 81 чел., средняя относительная ошибка 3,69%, что говорит о точности модели.

Таблица 5 – Сравнение прогнозируемых значений с фактической численностью регистрируемых безработных в округе Муром в 2013 году

2013 год	Численность регистрируемых безработных (на конец месяца, чел.)		Абсолютная ошибка прогноза (чел.)
	прогноз	фактическая	
январь	1240	1296	-56
февраль	1266	1294	-28
март	1276	1289	-13
апрель	1253	1234	19
май	1170	1202	-32
июнь	1081	1167	-86
июль	1079	1160	-81
август	1049	1158	-109
сентябрь	1016	1144	-128
октябрь	963	1121	-158
ноябрь	1043	1120	-77
декабрь	1192	1129	63

Для иллюстрации точности прогноза, реализованного по предложенной адаптивной модели экспоненциального сглаживания, в таблице 5 приведено сравнение прогнозируемых на 2013 год значений численности регистрируемых безработных в округе Муром с фактическими значениями за 2013 год.

Конечным результатом анализа динамики численности безработных является построение прогноза, в результатах которого заинтересованы пользователи. Территориальный орган государственной службы занятости использует непосредственно аналитический прогноз безработицы для выработки различных мероприятий по реализации политики содействия занятости населения, а также для планирования объемов финансирования этих мероприятий. Коммерческие структуры в лице работодателей применяют информацию о будущих изменениях на рынке труда в кадровой практике.

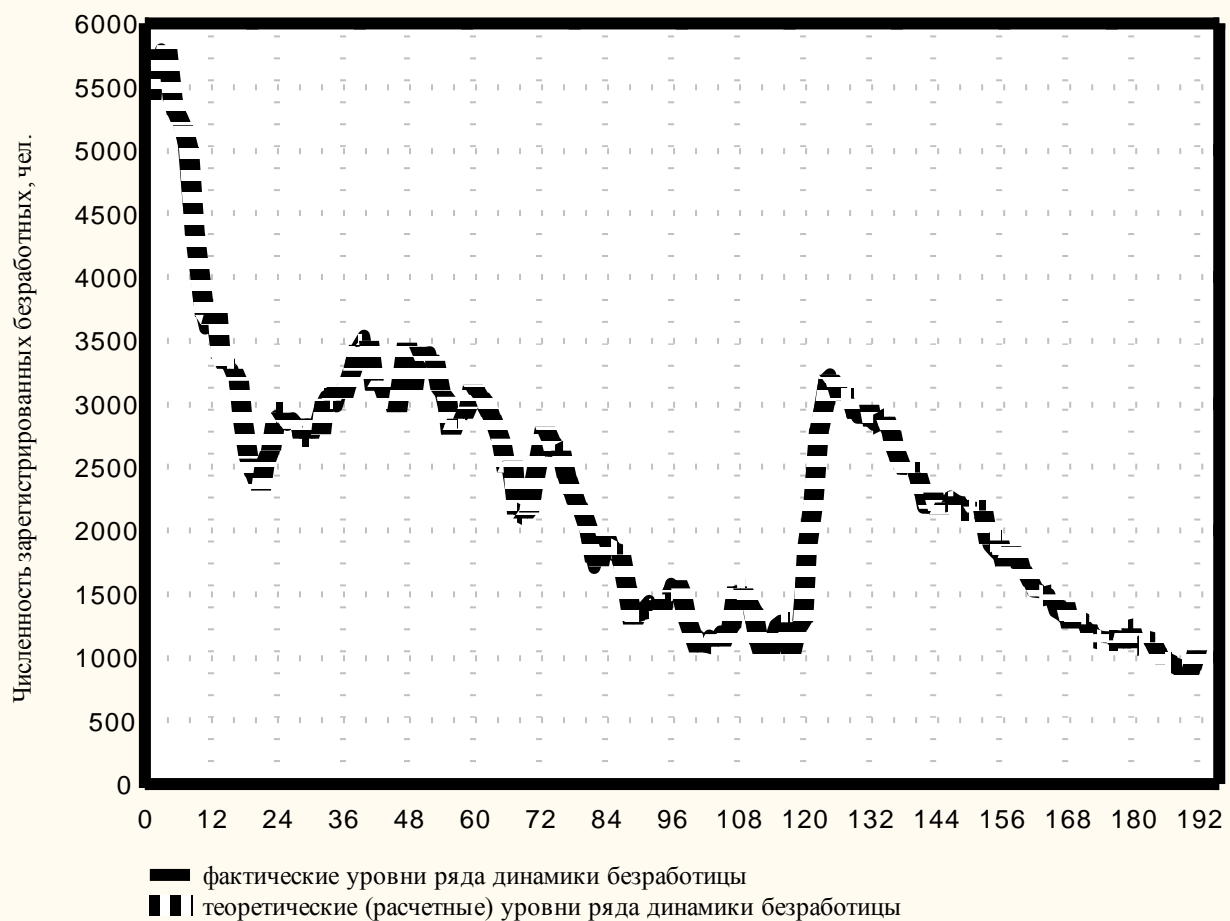


Рисунок 5 – Модель численности зарегистрированных безработных в округе Муром в 2006-2013 гг. и прогноз на 2014 г. (по месячным значениям)

Таким образом, прогнозирование безработицы является важной частью регулирования рынка труда. Основная задача прогноза безработицы заключается в решении проблем социально-экономической политики государства.

**6 Определены направления развития регионального рынка труда, основанные на прогнозе баланса трудовых ресурсов, позволяющем формировать четкое представление о спросе и предложении на рынке труда, трудовой и профессиональной мобильности рынка в соответствии с его конъюнктурой**

Развитие регионального рынка труда предполагает построение сложной взаимосвязанной инфраструктуры всех его элементов. К мерам повышения эффективности функционирования регионального рынка труда относятся совершенствование экономики, активная политика государства в сфере занятости и доходов. Главным направлением регулирования и развития регионального рынка труда является более полное удовлетворение потребностей работников в рабочих местах, а экономики – в рабочей силе. В рамках государственных программ должны реализовываться следующие направления:

- стимулирование роста занятости в приоритетных областях экономики;

- содействие найму;
- социальная поддержка безработных;
- организация для безработных общественных работ;
- регулирование миграции кадров.

При этом большое внимание нужно уделять экономическим рычагам в совокупности с использованием предпринимательских структур, а не административным мерам воздействия.

Основой разработки и реализации государственной политики в сфере регулирования региональных рынков труда должно выступать совершенствование прогнозно-аналитической работы, в том числе применение балансовых методов, определяющих профессионально-квалификационный состав занятого и трудоспособного населения, число и структуру рабочих мест и основывающихся на возможностях современных информационных технологий, а также различных методов прогнозирования региональных рынков труда, состояния трудовых ресурсов и кадровых потребностей экономики.

Инструментом прогнозно-аналитической работы должен стать прогнозный баланс трудовых ресурсов, необходимый для детального прогноза спроса и предложения на рынке труда. Распределительная и ресурсная части баланса позволяют обеспечить полноту учета трудовых ресурсов, как предложения на рынке труда, исходя из демографической ситуации, а также определить границы спроса на рабочую силу со стороны занятых рабочих мест. В целом прогноз структуры занятости необходим для целей планирования подготовки квалифицированных специалистов и выбора миграционной стратегии.

В отношении регионального рынка труда прогнозы баланса трудовых ресурсов необходимо регулярно разрабатывать в разрезе видов экономической деятельности с учетом изменения демографической ситуации и структуры профессионального образования, а также возможностей привлечения и использования иностранной рабочей силы.

Для совершенствования прогноза баланса трудовых ресурсов необходимо расширять информационную базу, обеспечивая эффективность мониторинга регионального рынка труда, разрабатывать методiku прогнозирования по различным отраслям экономики, следить за качеством и достоверностью информации, используемой при разработке баланса трудовых ресурсов.

В целом регулирование регионального рынка должно приводить к уравниванию спроса и предложения, развитию трудовой и профессиональной мобильности в соответствии с конъюнктурой рынка, снижению уровня безработицы.

### **3. ОБЩИЕ ВЫВОДЫ И ПРЕДЛОЖЕНИЯ**

В ходе диссертационного исследования предложены теоретико-методические положения и практические рекомендации по статистическому исследованию показателей занятости и безработицы на региональном рынке труда, в частности, обоснована авторская трактовка содержания категории «региональный рынок труда», определены основные задачи статистики регионального рынка труда и обоснована система информационного обеспечения статистического анализа проблем занятости и безработицы в регионе, а также проанализировать факторы, оказывающие наибольшее влияние на состояние и структуру занятости населения.

Практическую ценность имеют: методика анализа и оценки эффективности работы региональной службы занятости; методические рекомендации по регулированию безработицы на основе прогнозирования; направления развития регионального рынка труда.

### **4. ОСНОВНЫЕ ПУБЛИКАЦИИ ПО ТЕМЕ ДИССЕРТАЦИИ**

#### ***Статьи в научных журналах, рекомендованных ВАК***

1. Орлова А.Л. Занятость населения как объект статистического исследования / А.Л. Орлова // Управленческий учет. - 2014. - №5. (0,4 п.л.)
2. Орлова А.Л. Направления статистического исследования регионального рынка труда / А.Л. Орлова // Экономические и гуманитарные науки. – 2014. - №3. (0,4 п.л.)
3. Орлова А.Л. Статистическое исследование влияние безработицы на уровень поступления налоговых платежей / А.Л. Орлова // Экономические и гуманитарные науки. – 2014. - №2. (0,3 п.л.)

#### ***Публикации в других научных журналах и изданиях***

4. Орлова А.Л. Исследование тенденций развития региональной безработицы / А.Л. Орлова // Наука и образование в развитии промышленной, социальной и экономической сфер регионов России. V Всероссийские научные Зворыкинские чтения: сб. тез. докл. Всероссийской межвузовской научной конференции. Муром, 1 февр. 2013 г. - Муром: Изд.-полиграфический центр МИВлГУ, 2013. (0,14 п.л.)
5. Орлова А.Л. Проблемы оценки безработицы в Российской Федерации / А.Л. Орлова // Наука и образование в развитии промышленной, социальной и экономической сфер регионов России. IV Всероссийские научные Зворыкинские чтения: сб. тез. докл. IV Всероссийской межвузовской научной конференции. Муром, 3 февр. 2012 г. - Муром: Изд.-полиграфический центр МИВлГУ, 2012. (0,14 п.л.)
6. Орлова А.Л. Особенности оценки и измерения показателей рынка труда / А.Л. Орлова // Наука и образование в развитии промышленной, социальной и экономической сфер регионов России: III Всероссийские научные Зворыкинские чтения: сб. тез. докл. III Всероссийской межвузовской научной конференции. Муром, 4 февр. 2011 г.- Муром: Изд.-полиграфический центр МИВлГУ, 2011. (0,16 п.л.)
7. Орлова А.Л. Регулирование безработицы на основе прогнозирования / А.Л. Орлова // Социально-экономические проблемы формирования трудовых

отношений: матер. Междунар. науч.-практ. конф. - Омск: Изд-во ОмГТУ, 2007. (0,25 п.л.)

8. Орлова А.Л. Прогнозирование динамики безработицы на регистрируемом рынке труда Владимирской области / А.Л. Орлова // Информационные технологии в науке, социологии, экономике и бизнесе, 1Т+8Е'07. - Приложение к журн. «Открытое образование». – 2007. (0,2 п.л.)

9. Орлова А.Л. Роль прогнозирования в системе управления безработицей на локальном рынке труда (тезисы), печатная / А.Л. Орлова, Н.В. Чайковская // Наука и образование в развитии промышленного потенциала социально-экономической сферы региона: сб. докладов научно-практической конференции, посвященной 50-летию Муромского института (филиала) Владимирского государственного университета. Муром, 2 февраля 2007 г. - Муром: Изд.-полиграфический центр МИ (ф)ВлГУ, 2007. (0,12/0,06 п.л.)

10. Орлова А.Л. Прогнозирование как средство управления динамикой безработицы на микроэкономическом уровне / А.Л. Орлова, Н.В. Чайковская // Информационные технологии в науке, социологии, экономике и бизнесе, 1Т+8Е'06. - Приложение к журн. «Открытое образование». - 2006. (0,2/0,1 п.л.)

11. Орлова А.Л. Возможности использования адаптивных тренд-сезонных моделей для прогнозирования численности безработных / А.Л. Орлова // Прогнозирование и программирование социально-экономических процессов в регионе: сборник статей IV Всероссийской научно-практической конференции. - Пенза: АНОО «Приволжский Дом знаний», 2006. (0,17 п.л.)

12. Орлова А.Л. Общая и регистрируемая безработица: методологические особенности измерения / А.Л. Орлова // Повышение технического и экономического потенциала инвестиционно-строительной сферы в условиях реализации национального жилищного проекта: отечественный и зарубежный опыт: сборник статей IV Международной научно-практической конференции. - Пенза: РИО ПГСХА, 2006. (0,2 п.л.)

13. Орлова А.Л. Особенности развития динамики региональной безработицы / А.Л. Орлова // Экономическое и социальное развитие регионов России: сборник материалов III Всероссийской научно-практической конференции. - Пенза: РИО ПГСХА, 2006. (0,17 п.л.)

14. Орлова А.Л. Повышение эффективности управления динамикой безработицы с помощью экономико-математических методов прогнозирования / А.Л. Орлова // Проблемы управления социально-экономическими процессами регионов: материалы II международной науч.-практ. конференции 25 мая 2006 года, Калининград: В 2 ч.; Ч. 2 - Калининград: Изд-во «КВШУ», 2006. (0,16 п.л.)

15. Орлова А.Л. Анализ динамики общей и регистрируемой безработицы во Владимирской области / А.Л. Орлова // Социально-экономические проблемы формирования трудовых отношений: матер. Междунар. науч.-практ. конф. - Омск: Изд-во ОмГТУ, 2006. (0,25 п.л.)

16. Орлова А.Л. Моделирование и анализ динамики численности безработных в малых городах России с применением метода «Сепзш 1» / А.Л. Орлова // матер. Междунар. науч.-практ. конф.: Моделирование. Теория, методы и средства. - Рос. гос. техн. ун-т (НПИ). - Новочеркасск: ЮРГТУ, 2006.-Ч.3. (0,17 п.л.)

17. Орлова А.Л. Применение адаптивных моделей для прогнозирования динамики численности безработных на микроэкономическом уровне / А.Л. Орлова // Составляющие научно-технического прогресса: сборник материалов 2-й Международной научно-практической конференции: 21-22 апреля 2006 г. - Тамбов:

Першина, 2006. (0,12 п.л.)

18. Орлова А.Л. Оценка динамики численности безработных во Владимирской области / А.Л. Орлова // Социально-экономические технологии в повышении потенциала современного общества: российский и зарубежный опыт: сборник материалов III Международной научно-практической конференции. - Пенза: РИО ПГСХА, 2006. (0,15 п.л.)

19. Орлова А.Л. Об оценке эффективности работы службы занятости / А.Л. Орлова // Экономика и финансы. - М.: Издательство «ТЕ-ЗАРУС», 2005. - № 2. (0,4 п.л.)

20. Орлова А.Л. Роль службы занятости в трудоустройстве молодежи и адаптации к рынку труда / А.Л. Орлова // Обеспечение прав личности и интересов государства в современном обществе: сб. тезисов Всероссийской науч.-практ. конф. Муром, 17-18 декабря 2004 г. - Муром: Изд.-полиграфический центр МИ ВлГУ, 2004. (0,12 п.л.)

21. Орлова А.Л. Тендерные аспекты безработицы: мужчины и женщины на рынке труда / А.Л. Орлова // Объединенный научный журнал. - М.: Фонд научных публикаций, 2004. - №22. (0,1 п.л.)

22. Орлова А.Л. Тендерный подход к оценке безработицы / А.Л. Орлова // Экономика и финансы. - М.: Издательство «ТЕ-ЗАРУС», 2004. - № 9. (0,25 п.л.)

Государственный университет – учебно-научно-производственный комплекс

Лицензия №00670 от 05.01.2000

Подписано к печати 21 апреля 2014 г. Формат 60x84/16

Печать офсетная. Объем 1,0 усл. печ. л. Тираж 100 экз.

Заказ №217/14

Отпечатано с готового оригинал-макета на полиграфической базе

Госуниверситет – УНПК

302030, г. Орел, ул. Московская, 65