

На правах рукописи

Льву Ань Минь

**НАЛОГОВЫЙ МЕХАНИЗМ КАК СРЕДСТВО ОБЕСПЕЧЕНИЯ
УСТОЙЧИВОСТИ ЭКОНОМИЧЕСКОГО РАЗВИТИЯ**

08.00.10 – Финансы, денежное обращение и кредит

Автореферат

диссертации на соискание ученой степени
кандидата экономических наук

Орел - 2015

Работа выполнена в федеральном государственном бюджетном образовательном учреждении высшего профессионального образования «Государственный университет – учебно-научно-производственный комплекс» на кафедре «Бухгалтерский учет и налогообложение»

Научный руководитель: доктор экономических наук, профессор
Буянов Владимир Петрович

Официальные оппоненты:

Галкина Елена Валерьевна, доктор экономических наук, доцент, Федеральное государственное бюджетное образовательное учреждение высшего профессионального образования «Орловский государственный институт экономики и торговли», кафедра «Бухгалтерский учет, анализ и аудит», профессор

Миронова Ольга Алексеевна, доктор экономических наук, профессор, Федеральное государственное бюджетное образовательное учреждение высшего профессионального образования «Поволжский государственный технологический университет», кафедра «Бухгалтерский учет, налоги и экономическая безопасность», заведующая кафедрой

Ведущая организация: Федеральное государственное бюджетное образовательное учреждение высшего профессионального образования «Самарский государственный экономический университет»

Защита состоится 27 ноября 2015 г. в 10 часов на заседании диссертационного совета Д 212.182.04 при федеральном государственном бюджетном образовательном учреждении высшего профессионального образования «Государственный университет – учебно-научно-производственный комплекс» по адресу: 302020, г. Орел, Наугорское шоссе, д. 40, аудитория 705 (www.gu-unpk.ru).

С диссертацией можно ознакомиться в библиотеке и на официальном сайте федерального государственного бюджетного образовательного учреждения высшего профессионального образования «Государственный университет – учебно-научно-производственный комплекс» по адресу: 302020, г. Орел, Наугорское шоссе, д. 29, аудитория 340 (www.gu-unpk.ru).

Автореферат разослан _____ 2015 г. Объявление о защите диссертации и автореферат диссертации размещены в сети Интернет на официальном сайте федерального государственного бюджетного образовательного учреждения высшего профессионального образования «Государственный университет – учебно-научно-производственный комплекс» (www.gu-unpk.ru) и на официальном сайте Министерства образования и науки Российской Федерации (vak2.ed.gov.ru)

Ученый секретарь
диссертационного совета



Коростелкина Ирина Алексеевна

ОБЩАЯ ХАРАКТЕРИСТИКА РАБОТЫ

Актуальность темы исследования. Основными условиями успешного долгосрочного экономического развития всех без исключения государств и входящих в него регионов является устойчивость и стабильность экономической и финансовой системы под всесторонним влиянием факторов внешней и внутренней среды. Устойчивое экономическое развитие отражает определенное состояние экономики, обеспеченное стабильностью конечных показателей промышленно-производственного и социально-экономического развития.

На сегодняшний день важной составляющей экономической политики выступает налоговая политика, регулирующая экономические отношения в обществе. Налоговая политика представляет собой систему мероприятий в экономической, финансовой и правовой сферах, проводимых государством для формирования налоговой системы страны, создающей условия для своевременной и полной уплаты налогов и сборов в целях обеспечения финансовых потребностей публичной власти, отдельных социальных групп общества, а также развития экономики страны за счет перераспределения финансовых ресурсов.

Налоговая политика реализуется посредством построения и функционирования налогового механизма, представляющий собой систему методов управления налоговыми отношениями и организационно-правовых форм, которой государство придает юридическую форму изданием и утверждением норм налогового законодательства.

Разработка и реформирование налогового механизма государства как составной части социально-экономической политики государства направлены на создание эффективной налоговой системы, стимулирующей процессы накопления и рационального использования национального богатства страны, гармонизацию интересов государства и общества.

В современных условиях всестороннего кризиса на Украине и действующих в отношении России политических санкций, одним из

доминирующих факторов, воздействующих на механизм налоговой политики, и как следствие, влияющих на процессы обеспечения устойчивости экономического развития, является геополитический фактор. В этой связи становится актуальной разработка налогового механизма, функционирование которого в современной обостренной геополитической ситуации позволит в краткосрочной перспективе нивелировать ее негативные последствия и в конечном итоге стать одним из первостепенных средств достижения устойчивости экономического развития государства.

Степень научной разработанности проблемы. Разработка налогового механизма как средства обеспечения устойчивости экономического развития в условиях экономической и политической нестабильности основывается на трудах и работах исследователей в области налогообложения, развития налоговой системы и налоговой политики, построения налогового механизма, системы индикаторов устойчивости экономического развития, а также влияния эффективности налогового механизма на обеспечение устойчивого экономического роста.

Теоретические основы налогообложения, а также построения и развития налоговой системы и налоговой политики раскрываются в работах: И.Ю. Александровой, А.В. Брызгалина, А. Вагнера, Т. Гоббса, И.В. Горского, А.З. Дадашева, Е.Ю. Золочевской, Д.В. Крылова, И.А. Майбурова, В.Г. Панскова, У. Петти, Л.В. Поповой, Д. Рикардо, А.Э. Сердюкова, Н.И. Сидоровой, А.А. Соколова, А. Смита, А.В. Толкушкина, Ю.А. Топчи, Д.Г. Черника, Т.Ф. Юткиной, И. Янжула и др.

Исследование теоретических и практических основ разработки и функционирования налогового механизма нашло отражение в трудах таких исследователей как: Н.В. Александрова, А.В. Аронов, Е.В. Балацкий, С.В. Барулин, М.А. Богатырев, Н.Л. Вещунова, А.Г. Грязнова, Л.В. Давыдова, К.В. Казиев, М.В. Карп, Г.Н. Карташова, И.А. Коростелкина, О.И. Мамрукова, Г.Б. Пансков, С.Г. Пепеляев, В.Г. Садков, Н.В. Сумцова, А.Е. Суглобов, М.А. Троянская, О.А. Якимова и т.д.

В изучение проблем обеспечения устойчивого экономического развития значительный вклад внесли такие авторы как: М. Блауг, Е.М. Бухвальд, А.В. Виленский, Г.А. Гершанок, А.С. Дохолян, А.И. Дружинин, О.Н. Дунаев, Ж.А. Мингалёва, Б.С. Мырзалиев, В.К. Сенчагов, А.И. Татаркин, Л.Л. Терехов, Т.В. Ускова, и др.

В.А. Арсеньевой, Н.Г. Варакса, Т.Ю. Васильевой, Ю.И. Грищенко, Т.М. Ефремовой, Н.В. Климовой, Е.К. Мельник, А.И. Погорлецким, О.Г. Шрамко, И.В. Шевченко было изучено влияние эффективности налогового механизма на обеспечение устойчивого экономического роста.

Несмотря на то, что многие аспекты разработки и функционирования налогового механизма были рассмотрены зарубежными и российскими авторами, воздействие множества факторов, а на сегодняшний день главным образом геополитического на эффективность налогового механизма как средства обеспечения устойчивости экономического развития обуславливают необходимость дальнейших исследований базового регулятора налоговых отношений.

Цель диссертационного исследования состоит в исследовании сущности и значения налогового механизма посредством изучения его структурных составляющих и их элементарных взаимосвязей для оценки и анализа основных параметров устойчивости экономического развития России в условиях политической нестабильности.

Для достижения сформулированной цели были обозначены следующие **первостепенные задачи:**

1) выявлена роль налогового механизма в обеспечении устойчивости экономического развития государства и с авторской позиции раскрыта его сущность;

2) предложена концептуальная схема построения налогового механизма и рассмотрено взаимодействие структурных элементов налогового механизма;

3) осуществлены анализ и оценка налогового потенциала региона и государства, отражающего уровень результативности функционирования налогового механизма;

4) проведены экспресс-оценка взаимовлияния макроэкономических показателей и налоговых поступлений, а также анализ индикаторов результативности налогового механизма в условиях осложненной геополитической обстановки;

5) разработана факторная модель оценки влияния политических событий и применения санкций на механизм налоговой политики.

Объектом исследования выступают взаимосвязь и взаимовлияние базовых макроэкономических показателей, отражающих уровень социально-экономического развития государства, с элементами и инструментами налогового механизма в современных условиях экономической и политической нестабильности.

Предметом диссертационного исследования являются процессы формирования, анализа и оценки функционирования налогового механизма государства в современной геополитической обстановке, а также его трансформации с учетом влияния политических событий и применения экономических санкций.

Область исследования соответствует пп. 2.9 «Концептуальные основы, приоритеты налоговой политики и основные направления реформирования современной российской налоговой системы», 2.17 «Бюджетно-налоговая политика государства в рыночной экономике», 2.28 «Налоговый потенциал региона и муниципальных образований» паспорта специальности ВАК РФ 08.00.10 – Финансы, денежное обращение и кредит (экономические науки).

Теоретической и методологической основой исследования выступили научные труды ведущих исследователей в области формирования налогового механизма, анализа взаимовлияния макроэкономических показателей и индикаторов налогового механизма, прогнозирования налогового потенциала и налоговых поступлений для целей оценки эффективности налогового

механизма и степени влияния на него современных политических и экономических событий.

Обоснование теоретико-методических положений, решение задач диссертационной работы основывается на применении комплексного подхода и использовании следующих общенаучных и частных методов: наблюдение, сравнение, анализ, группировка, моделирование, методы научных классификаций, сравнительные сопоставления, экстраполяция, методы факторного анализа, моделирование, интегральный метод, логическое и графическое построение, корреляционно-регрессионный анализ и другие.

Информационную базу диссертационного исследования составили литературные источники, официальные данные Министерства финансов РФ, Федерального казначейства РФ, отчеты налоговых органов о начислении и поступлении налогов и сборов и результатах контрольной работы, информационный комплекс, сформированный Федеральной службой государственной статистики РФ, Территориальным органом Федеральной службы государственной статистики по Орловской области, а также законодательные акты и нормативно-правовая документация в сфере налогообложения.

Научная новизна диссертационного исследования заключается в разработке теоретико-методических и практических основ по оценке эффективности налогового механизма, учитывающего влияние современных политических событий и применения экономических санкций, при результативном применении инструментария которого открываются широкие возможности для прогрессивного развития экономики и реализации макроэкономических целей государства.

В ходе диссертационного исследования были получены следующие результаты, имеющие **научную новизну**:

- определена роль налогового механизма и раскрыта его сущность как части общей экономической стратегии государства в целях финансового обеспечения деятельности государства и муниципальных образований,

регулирования развития различных отраслей экономики, призванных способствовать устойчивому развитию общественного производства и росту народного благосостояния (п. 2.9 паспорта специальности 08.00.10);

- разработана концептуальная схема построения налогового механизма и определены точки взаимодействия структурных элементов налогового механизма, непосредственно воздействующие и модифицирующие процессы его создания, функционирования и реформирования для целей достижения устойчивого экономического развития государства (п. 2.9 паспорта специальности 08.00.10);

- проведены анализ и оценка налогового потенциала региона и государства как индикатора результативности функционирования налогового механизма, выступающие информационным обеспечением процесса планирования поступлений налоговых доходов в бюджеты различных уровней управления с высокой степенью обоснованности и достоверности (пп. 2.17, 2.28 паспорта специальности 08.00.10);

- осуществлены экспресс-оценка взаимовлияния макроэкономических показателей и налоговых поступлений, а также анализ индикаторов результативности налогового механизма в современной геополитической обстановке для целей выявления и изучения долговременных связей между уровнем социально-экономического развития российской экономики и налоговыми доходами бюджета государства (п. 2.17 паспорта специальности 08.00.10);

- построена факторная модель оценки влияния политических событий и применения санкций на механизм налоговой политики для целей выявления наиболее вероятной тенденции изменения налоговых поступлений в региональный бюджет в среднесрочной перспективе (п. 2.9 паспорта специальности 08.00.10).

Достоверность результатов исследования. Степень обоснованности и достоверности результатов исследования и выдвинутых положений определяется комплексом научных гипотез, выдвинутых в рамках

исследования, использованием методологии комплексного подхода к исследованию сложных экономических систем, обобщением и введением в научный оборот новых теоретических и эмпирических материалов, использованием трудов иностранных и отечественных авторов по теме диссертации, применением общенаучных методов исследования и специальных приемов, а также практической апробацией проведенного исследования.

Теоретическая значимость диссертационного исследования состоит в развитии и усовершенствовании существующих теоретико-методических аспектов построения и оценки функционирования налогового механизма, представляющего собой систему взаимосвязанных структурных элементов (налоговое планирование, налоговое регулирование, налоговый контроль и налоговый анализ), ориентированную на обеспечение эффективного функционирования налоговой системы и достижение устойчивости экономического развития регионов и государства в целом.

Практическая значимость диссертационного исследования заключается в возможности практического применения методики экспресс-анализа взаимовлияния макроэкономических показателей и налоговых поступлений, анализа индикаторов результативности налогового механизма в современной геополитической обстановке, а также научно-методических положений по трансформации механизма налоговой политики с учетом нестабильной политической и экономической ситуации в стране. Представленные в диссертационной работе положения по формированию, функционированию и трансформации налогового механизма могут быть применены в практической деятельности государственных и налоговых органов для целей обеспечения устойчивости экономического развития региона и государства.

Разделы диссертационного исследования, которые содержат положения, выносимые на защиту, применяются в учебном процессе ФГБОУ ВПО «Государственный университет – учебно-научно-производственный комплекс» при подготовке бакалавров по направлениям «Экономика» и «Менеджмент» по дисциплинам «Налоги и налогообложение», «Налоги и налоговые системы»,

«Налоговое администрирование», «Планирование и прогнозирование в налогообложении», «Налоговый анализ».

Апробация и внедрение результатов диссертационного исследования.

Теоретико-методические положения, выводы и рекомендации, изложенные в диссертационном исследовании, докладывались на международных и всероссийских конференциях, получив одобрительные отзывы (Орел, 2013-2015 гг.). Результаты диссертационного исследования внедрены в практическую деятельность налоговых и финансовых органов.

Публикации. Результаты исследования были опубликованы в 11 работах, из которых 3 статьи, опубликованных в журналах, включенных в перечень ВАК. Авторский объем публикаций составил 3,2 п.л.

Структура и объем диссертационной работы. Диссертационное исследование имеет классическую структуру и состоит из: введения, трех глав, заключения, списка использованных источников, содержащего 157 наименований, 40 рисунков, 28 таблиц, 2 приложений, изложено на 165 страницах.

Во **введении** раскрыта актуальность исследования, дана оценка степени разработанности проблемы, охарактеризованы используемые в ходе исследования теоретическая, методологическая и информационная базы, определены цель и задачи, выявлены объект и предмет исследования, сформулирована научная новизна и положения, выносимые на защиту, представлена теоретическая и практическая значимость, апробация и внедрение результатов работы.

В **первой главе** диссертационного исследования «Теоретико-методические основы формирования налогового механизма государства» определена роль налогового механизма для целей обеспечения устойчивости экономического развития; рассмотрено взаимодействие таких структурных элементов налогового механизма как: налоговое планирование, налоговое регулирование, налоговый анализ и налоговый контроль; осуществлено моделирование налоговой политики в современных экономических и

политических условиях.

Во **второй главе** диссертационного исследования «Анализ и оценка функционирования налогового механизма в современной геополитической обстановке» произведен анализ и дана оценка налогового потенциала в условиях современных политических событий и применения экономических санкций; произведена экспресс-оценка взаимовлияния и взаимодействия базовых макроэкономических показателей и налоговых поступлений; проанализирована система индикаторов результативности налогового механизма в современной геополитической обстановке.

В **третьей главе** диссертационного исследования «Разработка механизма налоговой политики в условиях экономической и политической нестабильности» дан прогноз величины налогового потенциала и налоговых поступлений на среднесрочную перспективу; предложена факторная модель оценки влияния политических событий и применения экономических санкций на механизм налоговой политики; разработаны мероприятия по трансформации механизма налоговой политики с учетом нестабильной политической и экономической ситуации.

В **заключении** изложены основные выводы и предложения по результатам диссертационного исследования.

ОСНОВНЫЕ ПОЛОЖЕНИЯ И РЕЗУЛЬТАТЫ РАБОТЫ, ВЫНОСИМЫЕ НА ЗАЩИТУ

1 Определена роль налогового механизма и раскрыта его сущность как части общей экономической стратегии государства в целях финансового обеспечения деятельности государства и муниципальных образований, регулирования развития различных отраслей экономики, призванных способствовать устойчивому развитию общественного производства и росту народного благосостояния

Устойчивость экономического развития напрямую связана со степенью удовлетворенности материальных и духовных потребностей населения, что является конечным результатом любого воспроизводственного процесса. В связи с этим, устойчивость воспроизводственного процесса определяется как

социально-экономическое явление, представляющее собой систему экономических отношений, которая обеспечивает стабильность экономического роста при минимизации затрат и экологической безопасности для целей максимального удовлетворения духовных и материальных потребностей населения государства и его территориальных образований. Одним из наиболее эффективных инструментов достижения устойчивости экономического развития является налоговая политика государства, реализуемая посредством налогового механизма (Рисунок 1).

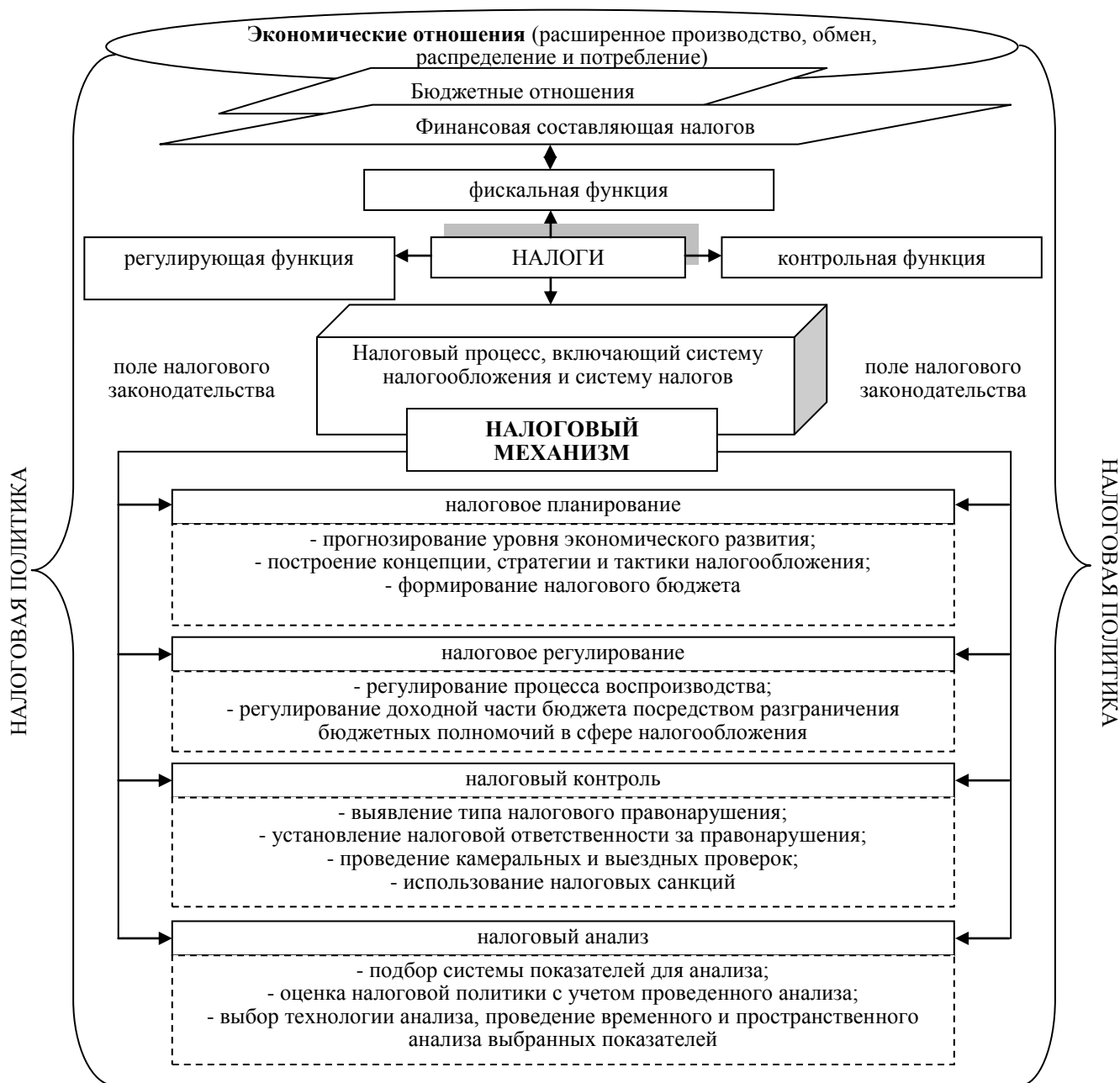


Рисунок 1 – Принципиальная схема реализации налоговой политики и роль налогового механизма в ней

Налоговая политика – это составная часть социально-экономической политики государства, которая ориентирована на укрепление экономического положения страны и регионов, экономическое развитие, гармонизацию интересов экономики и общества. Цели, стоящие перед экономикой страны, обуславливают выбор проводимой правительством налоговой политики.

Таким образом, в рамках диссертационного исследования под налоговым механизмом понимается система финансово-правовых мероприятий, осуществляемых уполномоченными государственными органами, являющихся частью общей экономической стратегии государства для целей полного удовлетворения финансовых потребностей государства и его территорий, а также косвенное финансирование наиболее приоритетных с социально-экономической позиции отраслей народного хозяйства, призванных способствовать устойчивому развитию общественного производства и росту народного благосостояния.

2 Разработана концептуальная схема построения налогового механизма и определены точки взаимодействия структурных элементов налогового механизма, непосредственно воздействующие и модифицирующие процессы его создания, функционирования и реформирования для целей достижения устойчивого экономического развития государства

Налоговый механизм с позиции его функционирования представляет собой экономический рычаг, субъективно (императивно) регламентирующий обширную систему налоговых отношений. На рисунке 2 представлена концептуальная модель построения налогового механизма государства как составной части социально-экономической политики государства, направленной на создание эффективной налоговой системы, стимулирующей процессы накопления и рационального использования национального богатства страны, гармонизацию интересов государства и общества.

Задачи налогового механизма находятся в прямой зависимости от множества объективных и субъективных факторов, в том числе от геополитической обстановки и стратегии развития экономики государства.

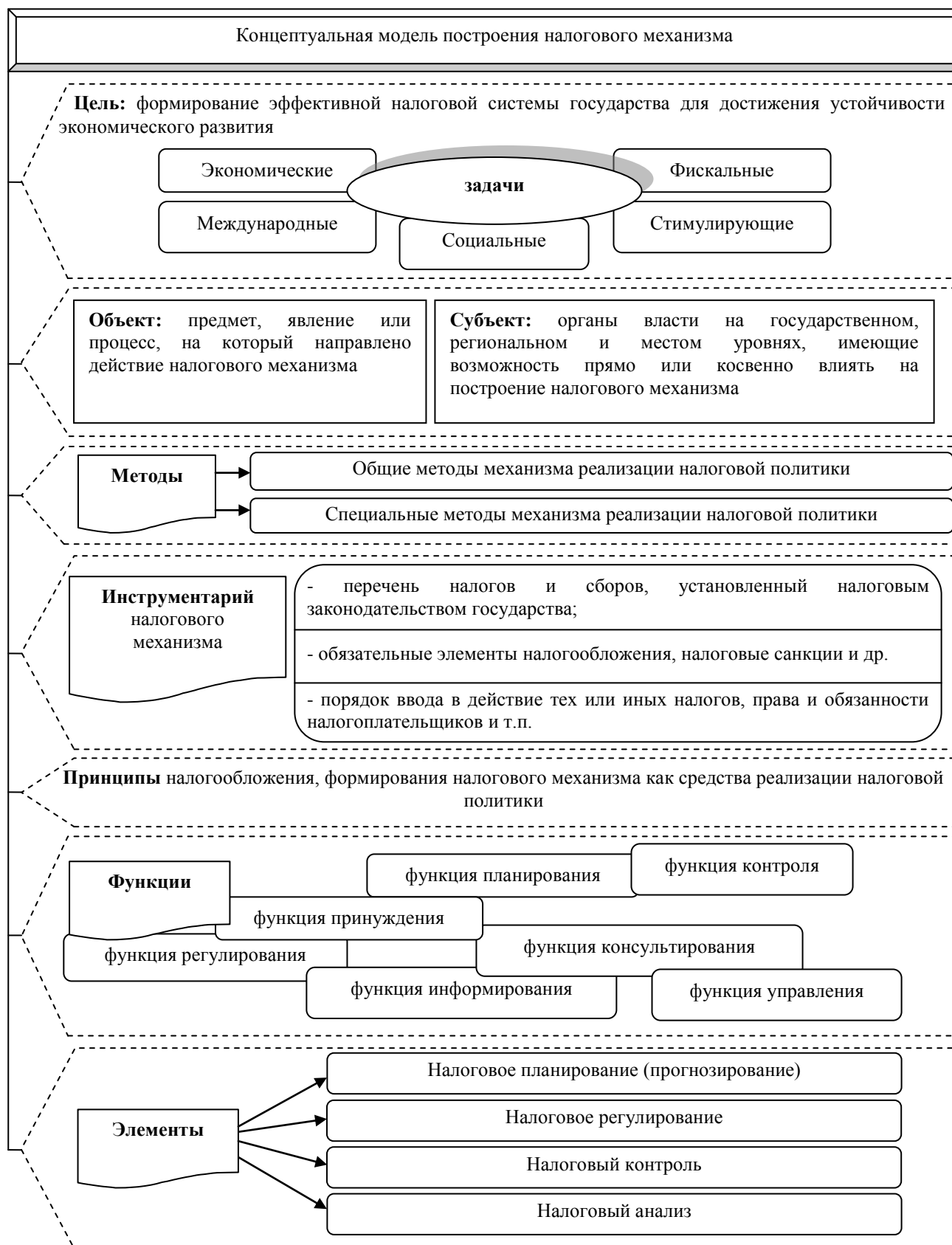


Рисунок 2 – Концептуальная схема построения налогового механизма

Построение налогового механизма, представляющего собой систему взаимосвязанных структурных элементов, таких как: налоговое планирование,

регулирование, контроль и анализ, обуславливается сущностью и функциями налогов, которые в свою очередь в качестве базового ориентира имеют обеспечение высокой степени эффективности функционирования системы налогообложения и достижение устойчивости экономического развития регионов и государства в целом (Рисунок 3).



Рисунок 3 – Взаимосвязь структурных элементов налогового механизма

Таким образом, функционирующий в государстве налоговый механизм является регулятором налоговых отношений, основная задача которого заключается в финансовом обеспечении государства, создании благоприятного

климата для достижения запланированных показателей экономического роста и повышения уровня жизни населения.

3 Проведены анализ и оценка налогового потенциала региона и государства как индикатора результативности функционирования налогового механизма, выступающие информационным обеспечением процесса планирования поступлений налоговых доходов в бюджеты различных уровней управления с высокой степенью обоснованности и достоверности

Налоговый потенциал является исходной базовой категорией при построении налогового механизма, формировании финансового законодательства, системы межбюджетных отношений, разработке социальной и инвестиционной политики. Методика оценки и анализа налогового потенциала с использованием показателей экономического дохода реализуется посредством расчета показателей макроуровня, которые описывают элементы региональных экономических доходов и являются потенциальным источником налоговых поступлений.

Факторами, влияющими на налоговый потенциал, являются инфляционные, система государственного устройства, природно-климатические, географические, федеральные законодательные, политические, макроэкономические. В настоящий момент в период глубокого кризиса на Украине и применяемых к РФ санкций, налоговый потенциал наиболее подвержен изменению под влиянием политических, макроэкономических и инфляционных факторов.

Проведение анализа и оценка налогового потенциала как индикатора результативности функционирования налогового механизма в условиях современных политических событий и применения экономических санкций в рамках диссертационного исследования были осуществлены на уровне государства и отдельно взятого субъекта Российской Федерации – Орловской области. Обобщающие данные по итогам оценки значений налогового потенциала Орловской области и РФ, рассчитанных по различным методикам, представлены в таблице 1.

Таблица 1 – Оценка налогового потенциала Орловской области и РФ за 2012-2014 годы

Методы расчета налогового потенциала	2012 г.	2013 г.	2014 г.
Российская Федерация			
Налоговый потенциал РФ в рамках фискального подхода, млрд. руб.	31885,9	35067,1	37962,4
Величина налогового потенциала РФ с учетом результатов распределения дотаций, млрд. руб.	5931,36	7152,57	8037,27
Орловская область			
Налоговый потенциал, рассчитанный на основании ВРП, %	13,07	11,8	11,91
Налоговый потенциал, рассчитанный методом, основанным на фактических показателях, тыс. руб.	22819662	22604350	23743660
Индекс налогового потенциала	0,442	0,438	0,517
Величина налогового потенциала с учетом результатов распределения дотаций всего, млн. руб., в том числе по:	14422776,2	17104299,0	19304640,2
налогу на прибыль организаций	1572900,2	2422124	3452098,6
НДФЛ	7336879,8	8213024,3	9024223,7
акцизам на алкогольную продукцию, спирт этиловый, вина и пиво	92251,1	167497,5	165071,5
единому налогу, взимаемому в связи с применением упрощенной системы налогообложения	740295,5	930397,0	887650,3
ЕНВД	314502,0	316518,3	327720,6
налогу на имущество организаций	1618272,4	1819949,0	1971884,9
НДПИ	8181,3	9728,8	15784,1
по акцизам на нефтепродукты, зачисляемым по нормативам	2083474,0	2501830,7	2575325,0
по другим налогам	656019,8	723229,4	884881,3

Таким образом, несмотря на произошедшие в 2014 г. политические события и применяемые в отношении России санкции, налоговый потенциал РФ и Орловской области в 2014 году не претерпел значительных изменений в сторону снижения. Это произошло главным образом, потому что эффект от применяемых санкций и от ответных санкций России прогнозируется экспертами-экономистами в третьем и четвертом квартале 2015 года. Исходя из рассчитанных плановых показателей уровня налогового потенциала в 2015-2016 годах, в условиях осложнившегося макроэкономического и геополитического положения необходимо особое внимание уделять формированию резервов увеличения величины налогового потенциала для целей сглаживания последствий кризиса, роста уровня эффективности мероприятий налогового контроля и построения действенного налогового механизма.

**4 Осуществлены экспресс-оценка взаимовлияния
макроэкономических показателей и налоговых поступлений, а также
анализ индикаторов результативности налогового механизма в**

современной геополитической обстановке для целей выявления и изучения долговременных связей между уровнем социально-экономического развития российской экономики и налоговыми доходами бюджета государства

Трансформация системы налогообложения в изменяющихся социально-экономических условиях приводит к позитивным и негативным изменениям как в общем комплексе социально-экономических показателей развития государства, так и в общей величине собранных налогов за определенный период времени. Любые реформирования систем налогового планирования, налогового регулирования, налогового анализа и налогового контроля должны быть направлены на достижение положительной динамики макроэкономических индикаторов. В связи с этим эффективность воздействия налогового механизма на показатели устойчивости экономического развития региона и страны необходимо оценивать не только по наличию или отсутствию положительного эффекта от внедряемых инструментов, но и по его величине, то есть по масштабу производимого действия. Поэтому необходимым является определение характера и степени взаимосвязанности и взаимовлияния базовых макроэкономических показателей и совокупных налоговых поступлений за определенный период времени, а также оценка их взаимной коррелированности (Таблица 2).

В рамках экспресс-оценки взаимовлияния макроэкономических показателей и налоговых поступлений было доказано, что рост объемов производства обуславливает реальный рост ВВП и налоговых поступлений, в то же время инфляционные процессы увеличивают номинальный объем налогов и ВВП. Изменения и поправки в налоговом законодательстве, а также функционирующий в государстве налоговый механизм оказывают существенное влияние на рост и снижение объемов налоговых поступлений в бюджет.

Результативность функционирования налогового механизма государства выражается в способности оказывать позитивное влияние осуществляемых в рамках его построения и совершенствования мер на параметры устойчивости

экономического развития. Налоговый механизм признается результативным, в случае выполнения предъявляемых к нему требований и достижения результатов, прогнозируемых на различных уровнях управления государством.

Таблица 2 – Оценка цепного темпа роста базовых макроэкономических показателей и налоговых поступлений по РФ, а также их взаимосвязи за 2010-2015 годы

Показатель	2010	2011	2012	2013	2014	2015 (прогнозные значения)
Налоговые поступления, млрд. руб.	7659,53	9715,21	10954,01	11321,62	12606,34	13148,41
Темп роста налоговых поступлений, %	-	126,84	112,75	103,36	111,35	104,3
ВВП, млрд. руб.	46308,5	55967,2	62176,5	66190,1	71406,4	73119
Темп роста ВВП, %	-	120,86	111,1	106,46	107,88	102,4
Индекс потребительских цен (инфляция), %	108,8	106,1	106,6	106,5	111,4	112,4
Темп роста индекса потребительских цен, %	-	97,52	100,47	99,91	104,60	100,9
Инвестиции в основной капитал, млрд. руб.	9152	11036	12586	13450	13528	11675
Темп роста инвестиций в основной капитал, %	-	120,59	114,04	106,86	100,58	86,30

В зависимости от результатов функционирования налогового механизма государством вносятся существенные или незначительные коррективы в экономическую политику, в принципы построения и модернизации налоговой системы. Результативность налогового механизма в значительной мере зависит и от того, какие детерминанты государство закладывает в его основу, а также от степени их соотношения с принципами формирования налоговой системы (отношение количества и уровня прямых и косвенных налогов; применение прогрессивных или пропорциональных ставок налогообложения; применение различных налоговых вычетов и скидок, а также их целевое использование; различные методы и методики формирования налоговой базы).

В качестве индикаторов результативности налогового механизма в современной геополитической обстановке в рамках диссертационного исследования были выделены: индикатор «налогоплательщики», индикатор «объем налоговых поступлений и их структура», индикатор «налоговая задолженность и динамика ее изменения», индикатор «соотношение пропорции между налоговыми доходами, доходами и расходами бюджета», индикатор

«состояние и эффективность системы налогового контроля», индикатор «сумма недопоступления налогов в связи с предоставлением льгот и преференций», индикатор «налоговая нагрузка».

В диссертационном исследовании был проведен анализ динамики изменения выделенных индикаторов результативности налогового механизма в осложненных на сегодняшний день экономических и политических условиях и в предшествующие ухудшению геополитической обстановке периоды, по итогам которого были сделаны следующие выводы.

Налоговая политика России на сегодняшний день остается главным образом фискальнонаправленной, не реализуя при этом регулирующую функцию налогообложения. Оценка функционирования налогового механизма государства показала, что для достижения устойчивого экономического роста недостаточно осуществление мероприятий, направленных на максимизацию налоговых платежей, так как они должны сопровождаться выработкой и дальнейшей реализацией единой государственной налоговой стратегии. При этом должны быть учтены современные осложнившиеся экономические и политические реалии, непосредственно влияющие на базовые макроэкономические показатели и инструменты налогового механизма государства.

5 Построена факторная модель оценки влияния политических событий и применения санкций на механизм налоговой политики для целей выявления наиболее вероятной тенденции изменения налоговых поступлений в региональный бюджет в среднесрочной перспективе

При построении любых видов прогнозов и моделей, начиная от финансового плана компании, заканчивая бюджетом и экономической стратегией развития страны, необходимо, кроме прямых рисков: экономических, валютных, операционных, учитывать и другие его виды – политические, социальные и прочее. В 2014 году Россия столкнулась с новым явлением – политикой применения странами Запада санкций против ряда

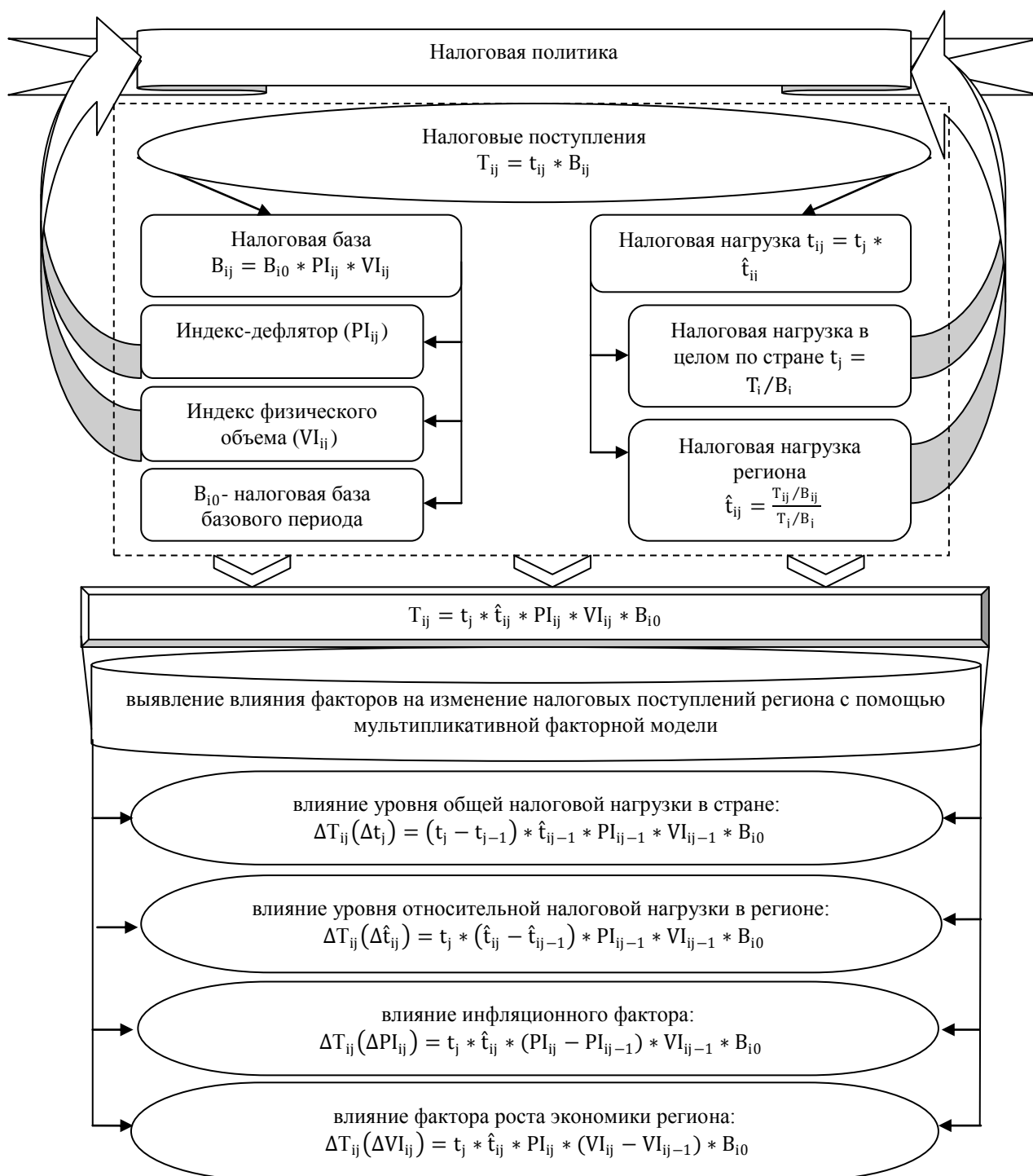
отраслей и персоналий, которая способна привести к разбалансировке экономики в целом и нанести удар по ее инвестиционной составляющей.

Для целей оценки влияния политических событий и применения экономических санкций на механизм налоговой политики в рамках диссертационного исследования, считаем необходимым построение факторной модели их взаимодействия, которое позволит с высокой степенью точности выявить наличие или отсутствие воздействия данных явлений друг на друга (Рисунок 4).

Данные проведенного по представленной модели факторного анализа свидетельствуют о том, что на налоговые поступления Орловской области максимальное отрицательное влияние оказал фактор общероссийской налоговой нагрузки, за счет изменения которого в 2014 году поступления налогов в бюджет Орловской области снизились по сравнению с предыдущим периодом на 82,99%. Из них 64,66% были скомпенсированы положительным приростом, полученным за счет позитивного влияния трех других факторов, а именно: уровня относительной налоговой нагрузки в конкретном регионе, роста цен и экономического роста. Данные выводы говорят о переходном состоянии экономики региона, когда факторы, оказывающие влияние на налоговый механизм региона, не являются однонаправленными, за счет чего мероприятия по его совершенствованию не приносят требуемого результата для бюджета области.

ОСНОВНЫЕ ВЫВОДЫ И ПРЕДЛОЖЕНИЯ

В ходе диссертационного исследования были разработаны теоретические, научно-методические рекомендации по построению и функционированию налогового механизма как средства обеспечения устойчивости экономического развития, которые обуславливают практическую ценность и значимость работы, а также возможность их применения в деятельности государственных и налоговых органов.



где T_{ij} – налоговые поступления в бюджет i -того региона (Орловской области) в j -том году; t_{ij} – налоговая ставка или уровень налоговой нагрузки i -того региона (Орловской области) в j -том году; \hat{t}_{ij} – средняя налоговая ставка или средний уровень налоговой нагрузки i -того региона (Орловской области) в j -том году; B_{ij} – налоговая база i -того региона (Орловской области) в j -том году; T_j – общие налоговые поступления в бюджет i -того региона (Орловской области) в j -том году; PI_{ij} – индекс-дефлятор i -того региона (Орловской области) в j -том году относительно базового года; VI_{ij} – индекс физического объема i -того региона (Орловской области) в j -том году относительно базового года; B_{i0} – налоговая база i -того региона (Орловской области) базового периода; t_j – налоговая ставка или уровень налоговой нагрузки по стране в j -том году; T_j – общие налоговые поступления в федеральный бюджет в j -том году; B_j – налоговая база государства в j -том году.

Рисунок 4 – Факторная модель оценки влияния политических событий и применения экономических санкций на механизм налоговой политики Орловской области

В рамках исследования определено, что механизм налоговой политики, во-первых, направлен на удовлетворение интересов общества; во-вторых, заключается в совокупности мероприятий по нивелированию негативного влияния на экономику страны фактора ресурсозависимости; в-третьих, нацелен на улучшение социально-экономических показателей регионов и государства в целом.

ОСНОВНЫЕ ПУБЛИКАЦИИ ПО ТЕМЕ ДИССЕРТАЦИИ

Статьи в научных журналах, рекомендованных ВАК России

1. Лыу Ань Минь. Роль налоговой политики в обеспечении устойчивости экономического развития / Лыу Ань Минь // Управленческий учет. – 2015. – №8. – С. 87-93 (0,3 п.л.).
2. Лыу Ань Минь. Моделирование налоговой политики в современных экономических и политических условиях / Лыу Ань Минь // Экономические и гуманитарные науки. – 2015. – №8. – С. 70-77 (0,3 п.л.).
3. Лыу Ань Минь. Оценка налоговых поступлений в региональные бюджеты с использованием кластерного подхода / Лыу Ань Минь // Управленческий учет. – 2015. – №4. – С. 73-81 (0,3 п.л.).

Публикации в других научных изданиях

4. Лыу Ань Минь. Налоговая оптимизация как элемент финансовой политики предприятия / Лыу Ань Минь // Транспортное дело России. – 2015. – №1. Ч. 2. – С. 50-52 (0,3 п.л.).
5. Лыу Ань Минь. Роль налогового анализа в российской системе прогнозирования и планирования налогообложения / Лыу Ань Минь // Вопросы региональной экономики. – 2015. – №3 (24). – С. 103-110 (0,3 п.л.).
6. Лыу Ань Минь. Генезис налогового контроля в системе налогового администрирования / Лыу Ань Минь // Материалы Всероссийской научно-практической конференции студентов и молодых ученых «Перспективные направления научно-исследовательской деятельности студентов и молодых ученых» (г. Орел, 21 мая 2015 г.). – Брянск: ООО «Новый проект», 2015. – 0,3 п.л.
7. Лыу Ань Минь. Экспресс-оценка взаимовлияния макроэкономических показателей и налоговых поступлений / Лыу Ань Минь // Материалы Международной научно-практической конференции «Современные модели учетно-налоговой системы и концепции коммуникационного взаимодействия ее элементов» (г. Орел, 21-22 апреля 2015 г.). – Орел: ФГБОУ ВПО «Госуниверситет - УНПК», 2015. – 0,3 п.л.
8. Лыу Ань Минь. Анализ индикаторов результативности налогового механизма в современной геополитической обстановке / Лыу Ань Минь // Материалы Всероссийской научно-практической конференции «Концепция формирования многоуровневой налоговой безопасности территорий в условиях интеграции учетных

и аналитических процедур» (г. Орел, 18-20 ноября 2014 г.). – Орел: ФГБОУ ВПО «Госуниверситет - УНПК», 2014. – 0,3 п.л.

9. Лыу Ань Минь Прогноз величины налогового потенциала и налоговых поступлений на среднесрочную перспективу / Лыу Ань Минь // Материалы Международной научно-практической конференции «Учетно-налоговая концепция устойчивого развития экономики как инструмент социально-экономического регулирования хозяйствующих систем в условиях международных интеграционных процессов» (г. Орел, 22-24 апреля 2014 г.). – Орел: ФГБОУ ВПО «Госуниверситет - УНПК», 2014. – 0,2 п.л.

10. Лыу Ань Минь Использование инструментов налогового контроля в целях обеспечения национальной налоговой безопасности / Лыу Ань Минь // Материалы Всероссийской научно-практической конференции «Концепция формирования налоговой системы на базе интеграции учетных и аналитических процедур» (г. Орел, 19-21 ноября 2013 г.). – Орел: ФГБОУ ВПО «Госуниверситет - УНПК», 2013. – 0,3 п.л.

11. Лыу Ань Минь Экономическая характеристика налогового администрирования промышленных кластеров / Лыу Ань Минь // Материалы Международной научно-практической конференции «Гармонизация международных и отечественных информационных потоков учетно-налоговых систем» (г. Орел, 23-25 апреля 2013 г.). – Орел: ФГБОУ ВПО «Госуниверситет - УНПК», 2013. – 0,3 п.л.

Государственный университет – учебно-научно-производственный комплекс
Лицензия № 00670 от 05.01.2000

Подписано к печати _____ 2015 г. Формат 60 x 84/16

Печать офсетная. Объем 1,0 усл. печ. л. Тираж 100 экз.

Заказ № _____

Отпечатано с готового оригинал-макета

На полиграфической базе Госуниверситет - УНПК
302030, г. Орел, ул. Московская, 65.