

Савкина Елена Сергеевна

**СИСТЕМНЫЙ НАЛОГОВЫЙ АНАЛИЗ
ТЕРРИТОРИАЛЬНЫХ ФИНАНСОВ**

08.00.10 – Финансы, денежное обращение и кредит

Автореферат
диссертации на соискание ученой степени
кандидата экономических наук

Орел, 2012

Работа выполнена в федеральном государственном бюджетном образовательном учреждении высшего профессионального образования «Государственный университет – учебно-научно-производственный комплекс»

Научный руководитель: доктор экономических наук, профессор
Маслова Ирина Алексеевна

Официальные оппоненты:

Закиров Ахнаф Истрафилович

доктор экономических наук, профессор, Федеральное государственное бюджетное образовательное учреждение высшего профессионального образования «Брянский государственный университет имени академика И.Г. Петровского», кафедра «Финансы и кредит», профессор

Плахов Артем Владимирович

кандидат экономических наук, доцент, Орловский филиал федерального государственного бюджетного образовательного учреждения высшего профессионального образования «Российская академия народного хозяйства и государственной службы при Президенте РФ», кафедра «Экономика и финансы», доцент

Ведущая организация: Федеральное государственное бюджетное образовательное учреждение высшего профессионального образования
«Юго-Западный государственный университет»

Защита диссертации состоится 30 мая 2012г. в 15 часов на заседании диссертационного совета Д 212.182.04 при федеральном государственном бюджетном образовательном учреждении высшего профессионального образования «Государственный университет – учебно-научно-производственный комплекс» по адресу: 302020 г. Орел, Наугорское шоссе, 29, аудитория 212 (www.gu-unpk.ru).

С диссертацией можно ознакомиться в библиотеке федерального государственного бюджетного образовательного учреждения высшего профессионального образования «Государственный университет – учебно-научно-производственный комплекс» по адресу: 302020, г. Орел, Наугорское шоссе, д.29, аудитория 340.

Автореферат разослан 27 апреля 2012г., размещен на официальном сайте федерального государственного бюджетного образовательного учреждения высшего профессионального образования «Государственный университет - учебно-научно-производственный комплекс» по адресу: www.gu-unpk.ru и на официальном сайте Высшей аттестационной комиссии Министерства образования и науки Российской Федерации по адресу: vak2.ed.gov.ru

Ученый секретарь
диссертационного совета

Коростелкина Ирина Алексеевна

1. ОБЩАЯ ХАРАКТЕРИСТИКА РАБОТЫ

Актуальность темы исследования. В настоящее время Россия переживает достаточно сложный этап, связанный с процессами стабилизации и укрепления экономики. Во многом положительный эффект данных процессов основывается на правильном и качественном системном налоговом анализе территориальных финансов, умением и реальной способностью государственных органов четко ставить цели, решать поставленные задачи, реагировать на различные изменения показателей макро- и микроуровня, а также контролировать их дальнейшие изменения.

Особенно актуальным является создание налоговой системы, соответствующей современным экономическим условиям. Важным аспектом ее развития в этом направлении является совершенствование организации налогового анализа территориальных финансов.

Механизму налогового анализа не уделяется достаточно внимания: финансовые ресурсы региональных и местных бюджетов оцениваются субъектами Российской Федерации на основе экстраполяции ретроспективных данных о налоговых поступлениях, собранных за базовый период, с корректировкой на индексы-дефляторы без учета и оценки собственных доходных возможностей территорий. Основной причиной, препятствующей получению наиболее достоверных данных, является несовершенство применяемого аналитического инструментария.

Отсутствие сформированного понятийного аппарата, теоретической и методологической базы по проведению системного налогового анализа в области управления налогообложением, неразработанность методических основ концепции анализа и инструментария оценки не позволяют проводить качественный анализ территориальных финансов, что обуславливает и подчеркивает актуальность данного исследования.

Комплексная методика системного налогового анализа позволит оценить направления исполнения текущих налоговых обязательств, осуществлять мониторинг социально-экономической ситуации по каждому региону и муниципальному образованию, охарактеризовать закономерности поступления налогов, проводить эффективный анализ результативности контрольно-проверочной деятельности налоговых органов, что обеспечит полноту и реальность выводов и, в конечном итоге, позволит увеличить собираемость налогов и сборов в соответствующие бюджеты Российской Федерации. В этой связи наиболее важным представляется формирование системы территориальных финансов на основе данных результативного налогового анализа.

Степень разработанности проблемы. Система налогового анализа базируется на известных исследованиях в области налогообложения, налогового администрирования, налогового консультирования, налоговой политики и анализа.

В разработку теории налогообложения значительный вклад внесли такие

зарубежные авторы, как А. Вагнер, О. Гур, Д. Кейнс, Т. Кинг, А. Маршалл, У. Петти, Д. Рикардо, П. Самуэльсон, А. Смит, М. Фридмен и др.

Вопросы налогового анализа рассматривали в своих работах С.В. Белоусова, А.В. Боброва, А.В. Брызгалин, Н.Г. Варакса, М.В. Васильева, Е.С. Вылкова, А.З. Дадашев, А.И. Закиров, Е.Н. Евстигнеев, И.А. Коростелкина, И.И. Кучеров, И.А. Маслова, Б.Г. Маслов, А.В. Плахов, Л.В. Попова, А.Б. Райзберг, М.В. Романовский, Т.Ю. Сергеева, О.В. Стороженко, Т.Ю. Ткачева, Б.Г. Федоров, Ж.С. Фомина и др.

Концептуальные направления, основные принципы, методы налогового администрирования представлены в работах М.И. Баканова, С.Л. Бороненковой, Е.Г. Дедковой, В.В. Ковалева, Л.В. Поповой, Р.Ю. Симионова, Т.Ю. Ткачевой, В.А. Чернова и др.

Несмотря на то, что указанные ученые в своих работах затрагивают достаточно широкий круг вопросов, непосредственно связанных с налогообложением и налоговым анализом, постоянные изменения в экономике и финансовой науке обуславливают необходимость разработки соответствующих методик, положений, концептуальных теоретико-методических основ системного налогового анализа территориальных финансов.

Область исследования соответствует пп. 2.9 «Концептуальные основы, приоритеты налоговой политики и основные направления реформирования современной российской налоговой системы», 2.25 «Концепция и системный анализ территориальных и муниципальных финансов» специальности 08.00.10 – «Финансы, денежное обращение и кредит» Паспорта специальностей ВАК России.

Целью диссертационной работы является разработка научно-методических положений и практических рекомендаций, направленных на формирование результативного механизма системного налогового анализа территориальных финансов на основе оценки действующей системы налогообложения в Российской Федерации.

Для достижения поставленной цели необходимо решить следующие **задачи**:

- конкретизировать понятие «системный налоговый анализ» и выявить его основную сущность, рассмотреть содержание категории «территориальные финансы»;
- выделить группы структурных параметров системного налогового анализа территориальных финансов;
- выделить показатели качества налогового управления территориальными финансами;
- разработать модель системного налогового анализа территориальных финансов;
- предложить модели наиболее значимых направлений роста налоговых

доходов регионов и муниципальных образований;

- разработать алгоритм выбора налоговой стратегии регионов и муниципальных образований.

Предметом исследования является совокупность социально-экономических отношений, появляющихся в результате взаимодействия государства с налогоплательщиками по поводу организации и функционирования результативного системного налогового анализа территориальных финансов.

Объектом исследования является элемент бюджетно-налогового процесса - системный налоговый анализ территориальных финансов.

Методологическую и теоретическую основу исследования составляют основные положения теорий налогообложения, научные труды и методологические разработки отечественных и зарубежных ученых в области налогообложения, налогового анализа, законодательные и нормативные документы, в том числе Налоговый кодекс Российской Федерации, постановления Правительства Российской Федерации, нормативные акты Федеральной налоговой службы Российской Федерации, периодические издания, посвященные проблемам налогообложения и системного налогового анализа территориальных финансов.

Обоснование теоретических положений и аргументация выводов осуществлялась автором на основе основополагающих принципов, представленных в научных исследованиях по налогообложению, налоговому анализу территориальных финансов, а также на основе научных и практических разработок в исследуемой области.

Процесс написания диссертационной работы и решение сформулированных задач реализуются автором с использованием теоретических методов научного познания и исследования: анализ, синтез, сравнение, обобщение, формализация, индукция, дедукция, аналогия, моделирование. Использование частных и комплексных эмпирических методов исследования, среди которых можно выделить изучение литературы, нормативных и финансовых документов, обследование, мониторинг, изучение и обобщение теоретического и практического опыта в области регулирования налоговых отношений обеспечивают аргументированность основных положений диссертационного исследования.

Информационную базу диссертационного исследования составили данные Министерства финансов Российской Федерации, Федеральной налоговой службы Российской Федерации, методические и справочные материалы налоговых органов, нормативные документы Российской Федерации и субъектов Российской Федерации, данные периодических изданий, семинаров и научных конференций, показатели налоговой отчетности.

Научная новизна диссертационного исследования заключается в дальнейшем развитии теоретических положений, разработке научно-методических

рекомендаций по формированию системного налогового анализа, дающих возможность качественно анализировать и в дальнейшем планировать и прогнозировать доходы региональных и местных бюджетов.

В работе получены и выносятся на защиту следующие результаты исследования, **имеющие научную новизну**:

- введена в научный оборот категория «системный налоговый анализ», позволяющая комплексно и последовательно решать важнейшие задачи в области налогообложения субъектов РФ, в том числе планировать налоговые поступления при условии обеспечения социально-экономической эффективности функционирования налоговой системы, а также научно обоснован и дополнен термин «территориальные финансы» (п. 2.25 паспорта специальности 08.00.10);

- с позиции наиболее важных составляющих налогового процесса в целях построения эффективной налоговой политики обоснованы группы структурных параметров системного налогового анализа территориальных финансов, обеспечивающие концепцию ее формирования, и обуславливающие оптимальное соотношение между количеством показателей и качеством оценки действующей налоговой системы (п. 2.25 паспорта специальности 08.00.10);

- разработаны система показателей качества налогового управления территориальными финансами, на основе которых дана развернутая оценка современного налогового анализа как инструмента разработки прогнозов по развитию экономики страны (п. 2.9, п. 2.25 паспорта специальности 08.00.10);

- предложена авторская модель системного налогового анализа территориальных финансов, которая позволяет на основе выделения разделов анализа проследить динамику платежей в региональные и местные бюджеты, а также с достоверной точностью определить уровень налоговой нагрузки и уровень задолженности по налогам и сборам (п. 2.25 паспорта специальности 08.00.10);

- предложены модели наиболее значимых направлений роста налоговых доходов регионов и муниципальных образований для целей упорядочения системы налоговых льгот, снижения рисков проведения контрольных мероприятий, укрепления налоговой дисциплины, что позволит увеличить налоговый потенциал территориальных образований (п. 2.9 паспорта специальности 08.00.10);

- разработан алгоритм выбора налоговой стратегии регионов и муниципальных образований, позволяющий на основе анализа важнейших налоговых показателей повысить собираемость налогов и сборов в соответствующие бюджеты Российской Федерации (п. 2.9, п. 2.25 паспорта специальности 08.00.10).

Теоретическая значимость диссертационного исследования заключается в разработке новых теоретических положений, составляющих основу для формирования и проведения системного анализа доходов бюджета Российской Федерации.

Полученные в диссертационном исследовании результаты обеспечивают в перспективе возможность их использования в научных исследованиях по направлениям внедрения методики системного налогового анализа доходов региональных и муниципальных бюджетов в практику налоговых органов регионов и муниципальных образований.

Результаты исследований также можно использовать с целью совершенствования теоретико-методологической базы бюджетно-налогового процесса для наиболее полной и комплексной оценки доходов бюджетов Российской Федерации.

Практическая значимость диссертационного исследования заключается в том, что представленные теоретические и научно-методические предложения могут использоваться в качестве теоретического и методического обеспечения проведения системного налогового анализа с учетом современных методов, методик и алгоритмов финансовой науки в условиях трансформации налогового законодательства и внешней экономической среды. Основные положения методического характера могут быть использованы учетно-аналитическими работниками с целью повышения эффективности налогового процесса и пополнения доходов бюджета Российской Федерации.

Апробация и внедрение результатов исследования. Основные положения, теоретические выводы и практические рекомендации, сформулированные в диссертационном исследовании, нашли отражение в монографических работах, были опубликованы, докладывались и получили одобрение на международных, всероссийских, региональных научных и научно-практических конференциях (г. Москва, 2009-2010 гг.; г. Орел, 2008-2011 гг.; г. Брянск, 2011 г.;

Результаты авторских исследований нашли практическое применение и были внедрены в деятельность налоговых органов и коммерческих организаций Орловской области.

Научные положения и выводы, сформулированные в работе, используются в учебном процессе Федерального государственного бюджетного образовательного учреждения высшего профессионального образования «Государственный университет – учебно-научно-производственный комплекс» при преподавании дисциплин: «Налоговый анализ», «Налоговое администрирование», «Планирование и прогнозирование в налогообложении», «Организация и методика налогового консультирования».

Публикации. Основные положения диссертационного исследования опубликованы в 20 работах авторским объемом 9,6 п.л., из них 4 статьи опубликованных в журналах ВАК.

Структура и объем диссертационной работы. Работа состоит из введения, трех глав, заключения, списка использованных источников, включающего

130 наименований, а также содержит 165 стр. текста, 37 рисунков и 30 таблиц.

Во **введении** обоснована актуальность темы, определена степень ее разработанности, поставлена цель, выделены задачи, объект и предмет диссертационного исследования, сформулированы основные положения, выносимые на защиту, раскрыта научная новизна, теоретическая и практическая значимость.

В **первой главе** диссертации «ТЕОРЕТИЧЕСКИЕ ОСНОВЫ СИСТЕМНОГО НАЛОГОВОГО АНАЛИЗА ТЕРРИТОРИАЛЬНЫХ ФИНАНСОВ» изучен и проанализирован категориальный аппарат, проведено экономическое обоснование содержания и регулирования системного налогового анализа территориальных финансов, также раскрыты его концептуальные основы.

Во **второй главе** диссертации «НАУЧНО-МЕТОДИЧЕСКИЕ ВОПРОСЫ РЕАЛИЗАЦИИ НАПРАВЛЕНИЙ СИСТЕМНОГО НАЛОГОВОГО АНАЛИЗА ТЕРРИТОРИАЛЬНЫХ ФИНАНСОВ» рассмотрена информационная база системообразующих аналитических показателей территориальных финансов, проведен анализ и оценка территориальных финансов, раскрыты показатели качества налогового управления территориальными финансами.

В **третьей главе** диссертации «ФОРМИРОВАНИЕ СИСТЕМЫ НАЛОГОВОЙ СТРАТЕГИИ ТЕРРИТОРИАЛЬНЫХ ФИНАНСОВ» предложена методика системного налогового анализа территориальных финансов, выявлены направления роста налоговых доходов региона и муниципальных образований, разработан алгоритм выбора налоговой стратегии региона и муниципальных образований.

В **заключении** обобщены основные выводы и предложения, характеризующие вклад исследования в теорию и практику функционирования налоговой политики государства.

2. ОСНОВНЫЕ ПОЛОЖЕНИЯ И РЕЗУЛЬТАТЫ РАБОТЫ, ВЫНОСИМЫЕ НА ЗАЩИТУ

1 Введена в научный оборот категория «системный налоговый анализ», позволяющая комплексно и последовательно решать важнейшие задачи в области налогообложения субъектов РФ, в том числе планировать налоговые поступления при условии обеспечения социально-экономической эффективности функционирования налоговой системы, а также научно обоснован и дополнен термин «территориальные финансы»

На современном этапе развития финансово-экономической системы государства особенно актуальным является вопрос эффективного наполнения доходной части бюджета, значительную долю которой составляют налоговые поступления.

В результате поиска направлений увеличения налоговых доходов в бюджет объективно возникает необходимость привлечения дополнительных доходов в налоговую систему в качестве источника налоговых поступлений.

В диссертационном исследовании определено, что территориальные финансы представляют собой совокупность экономических отношений, построенных на основе фондов денежных средств, основными структурными компонентами которых являются финансы регионов и муниципальные финансы, формируемые за счет распределения национального дохода страны и оказывающие влияние на экономическую и социальную политику территории.

Основные виды доходов консолидированного бюджета Орловской области представим в таблице 1.

Таблица 1 – Налоговые и неналоговые доходы консолидированного бюджета Орловской области в 2008-2010 гг. (тыс. руб.)

Наименование показателя	Значение показателя			Абсолютное отклонение		Темп роста, %	
	2008 год	2009 год	2010 год	2009/2008	2010/2009	2009/2008	2010/2009
Доходы – всего	19373,4	19852,3	22689,9	479	2838	102,47	114,29
из них:							
Налоговые доходы:							
всего:	11238,7	10116,2	12158,8	-1123	2043	90,01	120,19
Региональный бюджет:							
Налог на прибыль организаций	2980,6	1 880,90	2 785,90	-1100	905	63,10	148,12
НДФЛ	5216,4	5 117,80	5 498,00	-99	380	98,11	107,43
Акцизы	949,5	321,8	163,2	-628	-159	33,89	50,71
Налог на имущество физических лиц	20,8	27,1	21,6	6	-6	130,29	79,70
Налог на имущество организаций	796,1	887,5	945,6	91	58	111,48	106,55
Земельный налог	241,1	280,2	465,9	39	186	116,22	166,27
Транспортный налог и др.	256,7	316,7	424,7	60	108	123,37	134,10
Местный бюджет:							
НДФЛ	2 095,20	2 110,70	1 648,90	15,50	-461,80	100,74	78,12
Налог на имущество физических лиц	20,8	27,1	21,6	6,30	-5,50	130,29	79,70
Земельный налог	273,90	277,7	465,9	3,80	188,20	101,39	167,77
ЕНВД	328,2	324,9	352,3	-3,30	27,40	98,99	108,43
Неналоговые доходы:							
Всего:	7668,2	9428,1	10006,4	1760	578	122,95	106,13
доходы от использования имущества, находящегося в государственной и муниципальной собственности	548,4	500,3	591,8	-48	91	91,23	118,29
плата при пользовании природными ресурсами	25,9	31,3	34,4	5	3	120,85	109,90
безвозмездные поступления	6447,8	8896,5	9380,2	2449	484	137,98	105,44
доходы от предпринимательской и иной приносящей доход деятельности и др.	646,1	-	-	-	-	-	-

На основании данных таблицы можно сделать вывод о том, что основную долю поступлений консолидированного бюджета Орловской области в 2008-2010 гг. составляют налоговые доходы.

В ходе диссертационного исследования установлено, что системный налоговый анализ территориальных финансов представляет собой объединение отдельных способов, методов и приемов, позволяющих детально и системно оценить структуру территориальных денежных потоков, возникающих в процессе уплаты налогов и

возврата из бюджета излишне уплаченных сумм, а также уровень задолженности, налоговую нагрузку и направления реформирования налогового законодательства. Все это дает возможность охарактеризовать не только налоговый потенциал, но и налоговую политику страны в целом за отдельный период времени с целью своевременного и качественного планирования и прогнозирования налоговых обязательств регионов, муниципальных образований.

Процесс осуществления системного налогового анализа территориальных финансов представлен на рисунке 1.

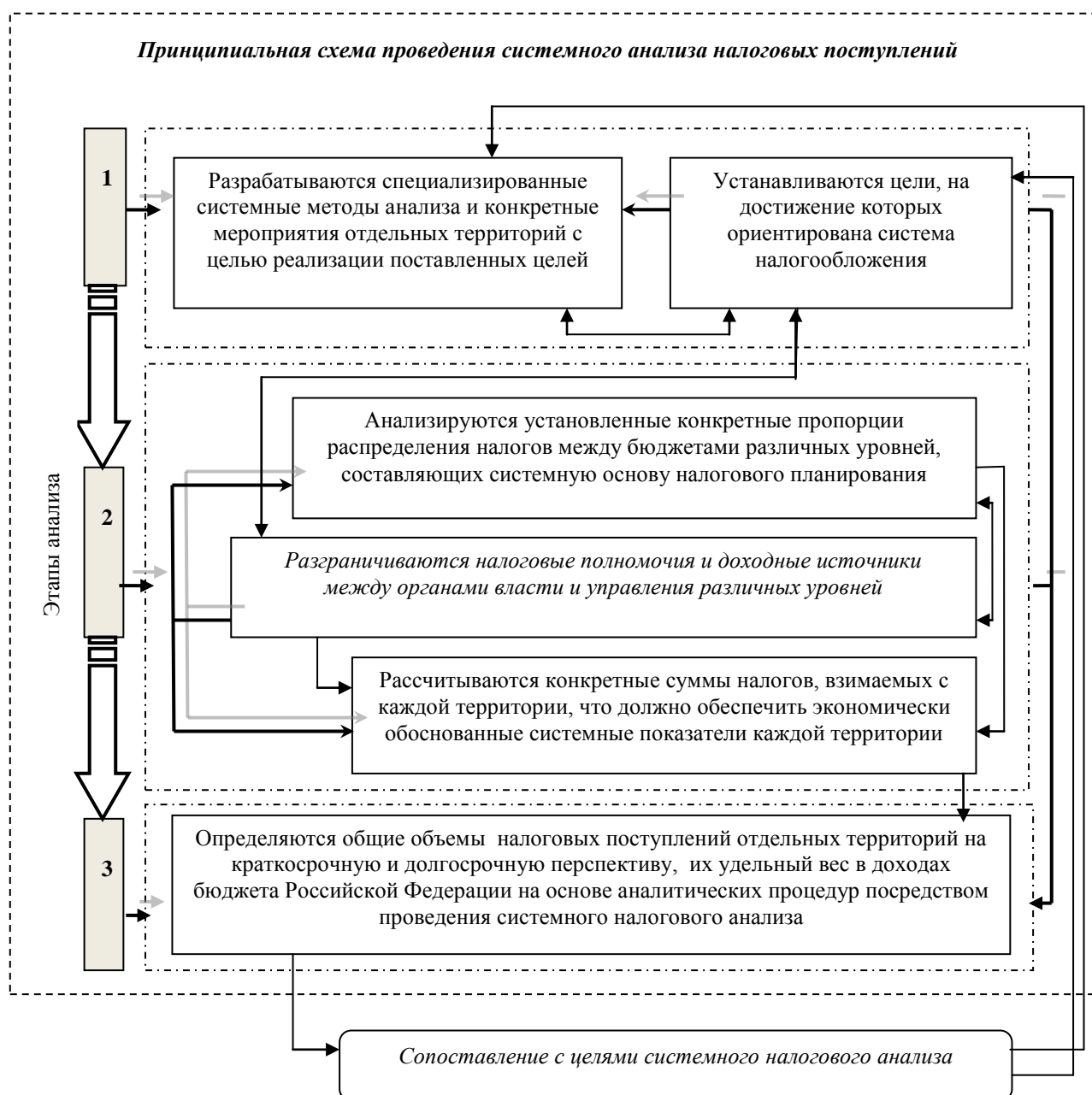


Рисунок 1 – Принципиальная схема проведения системного налогового анализа территориальных финансов

Таким образом, только качественный системный налоговый анализ территориальных финансов позволит целенаправленно повысить точность и

конкретность выводов о системе территориальных финансов, а также наиболее точно определить соответствие вырабатываемой методики планирования и прогнозирования целям и задачам налоговой политике.

2 С позиции наиболее важных составляющих налогового процесса в целях построения эффективной налоговой политики обоснованы группы структурных параметров системного налогового анализа территориальных финансов, обеспечивающие концепцию ее формирования, и обуславливающие оптимальное соотношение между количеством показателей и качеством оценки действующей налоговой системы

В работе установлено, что основная цель проведения налогового анализа территориальных финансов состоит в снижении неопределенности данных, используемой при воздействии на параметры налогообложения, то есть необходимым является соблюдение соответствия между интересами государства и с точки зрения финансового состояния налогоплательщиков.

Анализ налоговой базы, ее основополагающих элементов, прогнозирование и планирование налоговых поступлений в бюджеты различных уровней являются приоритетной задачей финансовых ведомств и органов.

Для раскрытия экономической природы системного налогового анализа, являющегося одним из элементов налогового управления, целесообразно рассмотреть его концептуальные основы (Рисунок 2).

Необходимым элементом в результате проведения качественного налогового анализа является обработка статистических данных собираемости налогов в бюджет за истекший период, а также информация о возможных изменениях в результате трансформации налогового законодательства.

Сбор и обработка необходимых данных позволяет сделать вывод об основных изменениях в системе налогообложения, структурных сдвигах в отраслях экономики, соотношении доходов территорий, организаций и граждан с целью нивелирования отрицательного воздействия данных аспектов на систему территориальных финансов.

Следовательно, механизм системного налогового анализа территориальных финансов можно определить как комплекс мер, системных методов и процедур сбора, обработки информационных потоков и управленческого воздействия, направленных на реализацию главной цели – выявление оптимального размера поступлений в бюджет налогов и сборов на соответствующей территории и на законодательно утвержденный период времени при соблюдении гармонизации государства и налогоплательщика.

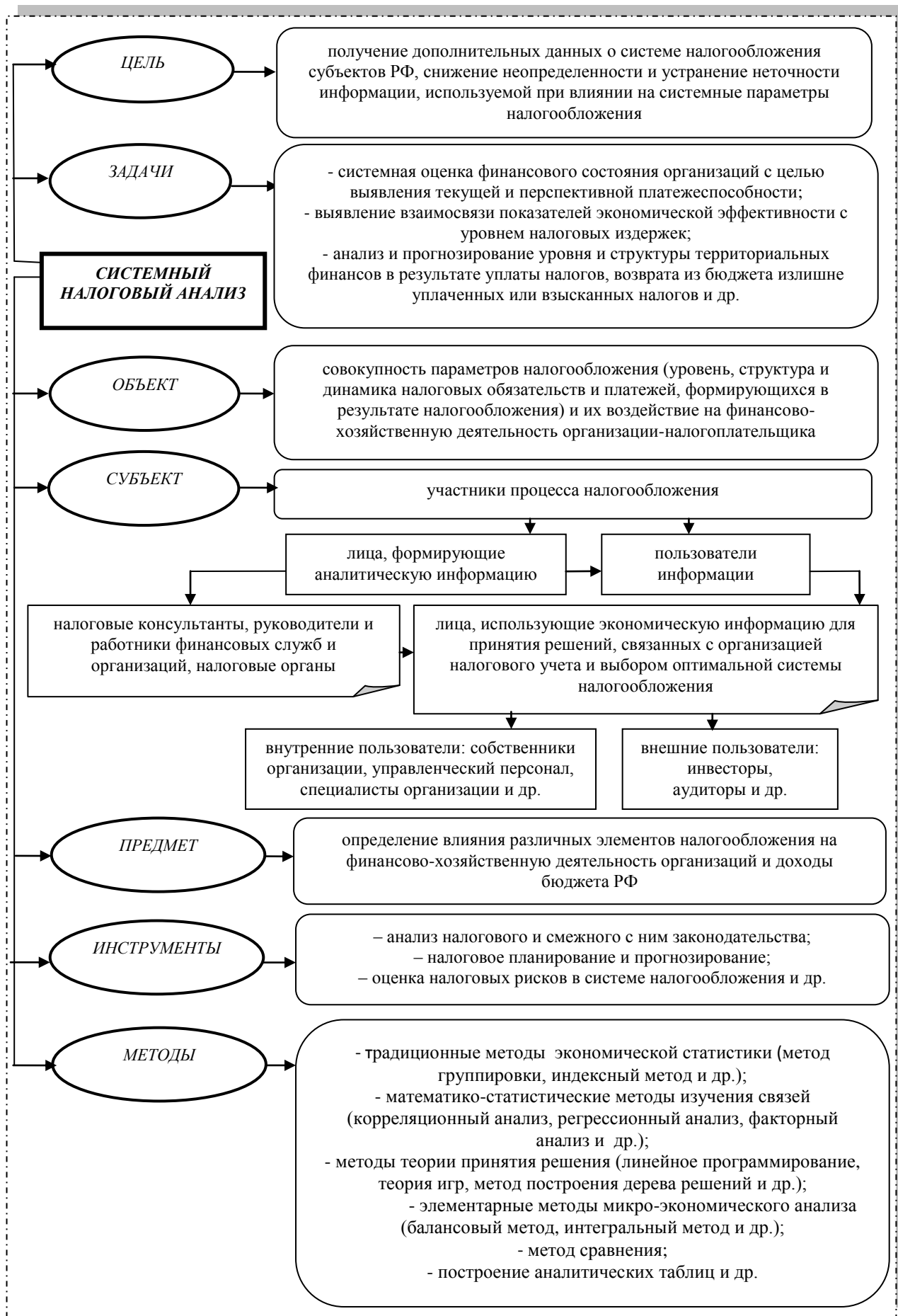


Рисунок 2 - Концептуальные основы системного налогового анализа

Таким образом, системный налоговый анализ территориальных финансов на базе показателей макроуровня с помощью различных методов, способов и приемов позволяет определить перспективные направления получения налоговых доходов с целью построения эффективной государственной налоговой политики.

3 Разработана система показателей качества налогового управления территориальными финансами, на основе которых дана развернутая оценка современного налогового анализа как инструмента разработки прогнозов по развитию экономики страны

Системный налоговый анализ целесообразно применять на всех этапах бюджетного процесса. Его выводы необходимо использовать в практической деятельности региональных и местных финансовых и налоговых органов в результате разработки научно обоснованных направлений бюджетной и налоговой политики, оценке эффективной модели межбюджетных отношений на уровне субъекта Федерации и муниципального образования, при осуществлении среднесрочного финансового планирования и формирования стратегических планов и программ развития территорий.

Бюджетно-налоговый анализ основывается на системе аналитических показателей качества и результативности управления территориальными финансами. Их целесообразно применять как в процессе налогового планирования при оценке наиболее альтернативных вариантов и определении оптимального варианта построения налоговой политики, так и при системном налоговом анализе.

Диверсификация налоговых платежей способствует стабильности и мобильности их поступления, что предопределяет значимость состава собственных налоговых доходов и налогов, распределяемых в порядке межбюджетного регулирования.

Выделенные в диссертационном исследовании коэффициенты позволили сформировать и обосновать показатели качества налогового управления территориальными финансами, которые составляют основу разработанной нами методики (Рисунок 3).

Основным итогом в результате использования предложенной методики определения качества налогового управления на основе аналитических данных является разработка мероприятий по обеспечению эффективного развития отраслей экономики наравне с увеличением доходной части территориальных финансов посредством системы налогообложения.

В таблице 2 приведены расчеты основных показателей качества налогового управления, позволяющих сделать вывод об эффективности системы налогообложения.



Показатели качества налогового управления	Направления повышения налогового управления	Результат при реализации направлений
Бюджетная обеспеченность	Проведение результативной социальной и экономической политики.	Значительный рост доходов бюджетов.
Бюджетная обеспеченность собственными средствами	Усиление мер по укреплению налоговой дисциплины, обеспечения соблюдения налогового и бюджетного законодательства, увеличение доходов населения.	Рост бюджетной обеспеченности за счет собственных доходов.
Налоговая обеспеченность	Проведение результативной социальной и экономической политики, разработка направлений совершенствования получения собственных доходов бюджетами.	Увеличение собственных доходов бюджета с целью удовлетворения потребностей населения.
Налоговая автономия	Эффективный контроль за имуществом, находящимся в собственности местных, региональных органов власти, установление соответствующих цен на продаваемое имущество, повышение арендной платы за сдачу во временное владение или пользование имущества.	Увеличение доли собственных доходов, покрытие значительной части расходов, не прибегая к иным способам привлечения средств.
Коэффициент межбюджетных потоков	Проведение дополнительных программ финансирования территорий, передача в бюджеты регионов и муниципальных образований поступлений от отдельных налогов в полном объеме.	Рост межбюджетных поступлений, уменьшение зависимости бюджета от параметра закрепления доходов за уровнями бюджетной системы.
Коэффициент неурегулированной задолженности	Проведение действенных контрольных мероприятий, позволяющих снизить неурегулированную задолженность, усилить меры по привлечению к ответственности за несвоевременную уплату или неуплату налогов.	Формирование эффективной системы налогового контроля, сокращение штрафных санкций.
Показатель собираемости налогов	Определение наиболее действенных форм и методов налогового контроля, реформирование структуры и функций налоговых органов с целью повышения эффективности результатов их работы.	Реализация эффективной системы прогнозирования налоговых доходов.
Показатель налоговой нагрузки по прямым (косвенным) налогам	Формирование стимулов к повышению собираемости прямых и косвенных налогов, своевременное информирование налогоплательщиков о сроках и порядке уплаты региональных налогов.	Увеличение собираемости по прямым и косвенным налогам.
Индекс налоговой активности	Разработка эффективных мероприятий учета налогоплательщиков, контроль за деятельностью иностранных организаций, создание благоприятных условий для эффективного производства.	Значительный рост налоговых доходов бюджетов.

Рисунок 3 - Методика определения качества налогового управления на основе данных системного налогового анализа

Таблица 2 - Расчеты основных показателей качества налогового управления

Показатели качества налогового управления	Формула расчета	2008 год	2009 год	2010 год	Темп роста 2010/2008	Темп роста 2010/2009
Бюджетная обеспеченность	$\frac{D}{Ч}$, где: D - доходы бюджета, $Ч$ - численность населения	23,72	24,43	30,22	127,40	123,70
Бюджетная обеспеченность собственными средствами	$\frac{D_e}{Ч}$, где: D_e - налоговые и неналоговые доходы бюджета, $Ч$ - численность населения	0,003	0,012	0,014	466,67	116,67
Налоговая обеспеченность	$\frac{D_{en}}{Ч}$, где: D_{en} - собственные налоговые доходы бюджета, $Ч$ - численность населения	0,003	0,012	0,014	466,67	116,67
Налоговая автономия	$\frac{D_{en}}{D}$, где: D_{en} - собственные налоговые доходы бюджета, D - общий объем доходов бюджета	0,141	0,476	0,450	319,15	94,54
Коэффициент межбюджетных потоков	$\frac{M}{D}$, где: M - межбюджетные потоки, D - доходы бюджета	0,333	0,448	0,413	124,02	92,19
Коэффициент неурегулированной задолженности	$\frac{З_n}{З}$, где: $З_n$ - задолженность неурегулированная, $З$ - задолженность совокупная	0,150	0,204	0,303	202,00	148,53
Показатель собираемости налогов	$\frac{H_\phi}{H_{пл}}$, где H_ϕ - фактическое поступление налогов, $H_{пл}$ - плановое поступление налогов	1998,9	2328,7	1888,7	94,49	81,11
Показатель налоговой нагрузки: - по прямым налогам;	$\frac{H_{np}}{ВРП}$, H_{np} - поступления по прямым налогам, $ВРП$ - валовой региональный продукт.	0,076	0,081	0,078	102,63	96,30
- по косвенным налогам	$\frac{H_{кос}}{ВРП}$, H_{np} - поступления по косвенным налогам, $ВРП$ - валовой региональный продукт.	0,041	0,032	0,039	95,12	121,88
Индекс налоговой активности	$\frac{H_\phi}{НП}$, где H_ϕ - фактическое поступление налогов, $НП$ - налоговый потенциал территории.	0,061	0,054	0,056	91,80	103,70

Таким образом, показатели качества налогового управления территориальными финансами необходимы государственным органам для контроля, своевременного

реагирования и корректировки сложившейся ситуации в сфере системы налогообложения, а также для разработки планов и прогнозов по развитию финансового сектора экономики.

4 Предложена авторская модель системного налогового анализа территориальных финансов, которая позволяет на основе выделения разделов анализа проследить динамику платежей в региональные и местные бюджеты, а также с достоверной точностью определить уровень налоговой нагрузки и уровень задолженности по налогам и сборам

В настоящее время одной из важнейших составных частей финансовой системы государства являются территориальные финансы, непосредственно охватывающие территориальные бюджеты и финансовые ресурсы субъектов хозяйствования, используемые для удовлетворения территориальных потребностей. Финансы конкретной территории отражают ее специфические особенности, как в собираемых доходах, так и в расходах.

В ходе диссертационного исследования нами выявлено, что неполнота информации о параметрах территориальных финансов, получение которой возможно только в ходе анализа затрудняет выбор отдельных методов ее формализованного представления.

Следовательно, возникает обоснованная необходимость в разработке методики системного налогового анализа, включающей наиболее значимые элементы формирования территориальных финансов на основе информационного обеспечения, представленного государственными органами.

Разработанная модель системного налогового анализа территориальных финансов представлена на рисунке 4.

Определенный порядок этапов системного налогового анализа, методы зависят от конкретной решаемой проблемы, также возможно предусматривать возврат к предыдущим этапам с целью полного достижения поставленной цели.

Такая последовательность определенным образом выделенных и упорядоченных этапов и подэтапов в сочетании с рекомендованными методами и приемами их выполнения представляет собой структуру методики проведения системного налогового анализа территориальных финансов в определенный период времени, в соответствии с действующим законодательством Российской Федерации.

Разработанная принципиальная модель позволяет провести развернутый анализ значимых разделов территориальных финансов, проследить их динамику и рассмотреть сбалансированность и эффективность элементов действующей налоговой политики на отдельных территориях, провести изучение основных показателей деятельности налогоплательщиков с целью оценки налогового потенциала, а также строить достоверные налоговые прогнозы.

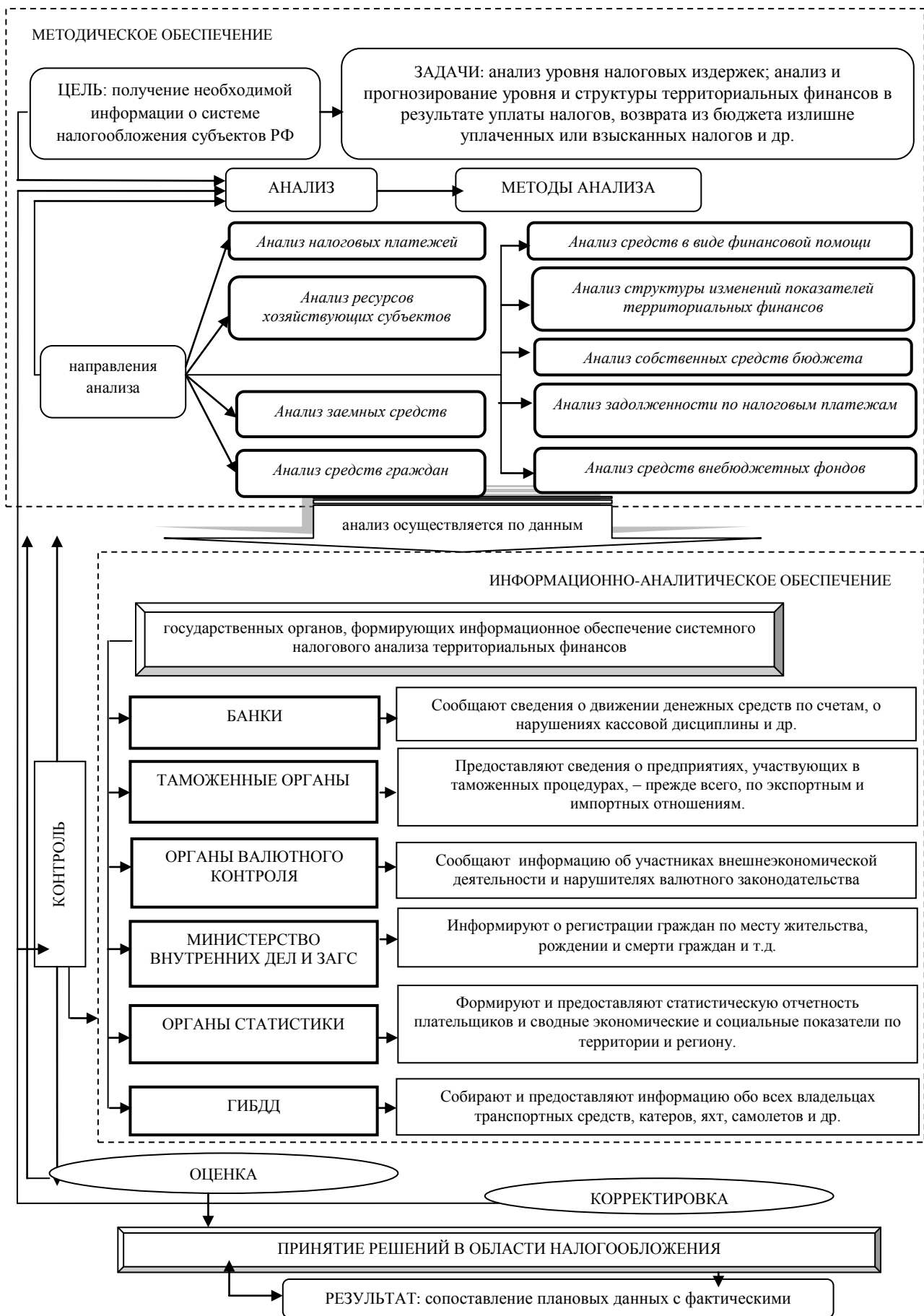


Рисунок 4 – Модель системного налогового анализа территориальных финансов

5 Предложены модели наиболее значимых направлений роста налоговых доходов регионов и муниципальных образований для целей упорядочения системы налоговых льгот, снижения рисков проведения контрольных мероприятий, укрепления налоговой дисциплины, что позволит увеличить налоговый потенциал территориальных образований

Основная цель налоговой политики состоит в постоянном поиске направлений увеличения налоговых доходов государства. Несовершенство федерального законодательства, региональных и местных законов является одним из препятствий на пути развития экономики страны. Практически каждое территориальное образование нуждается в дополнительных финансовых ресурсах. В диссертационном исследовании предложены модели основных направлений роста налоговых доходов регионов и муниципальных образований, которые представлены на рисунках 5,6.

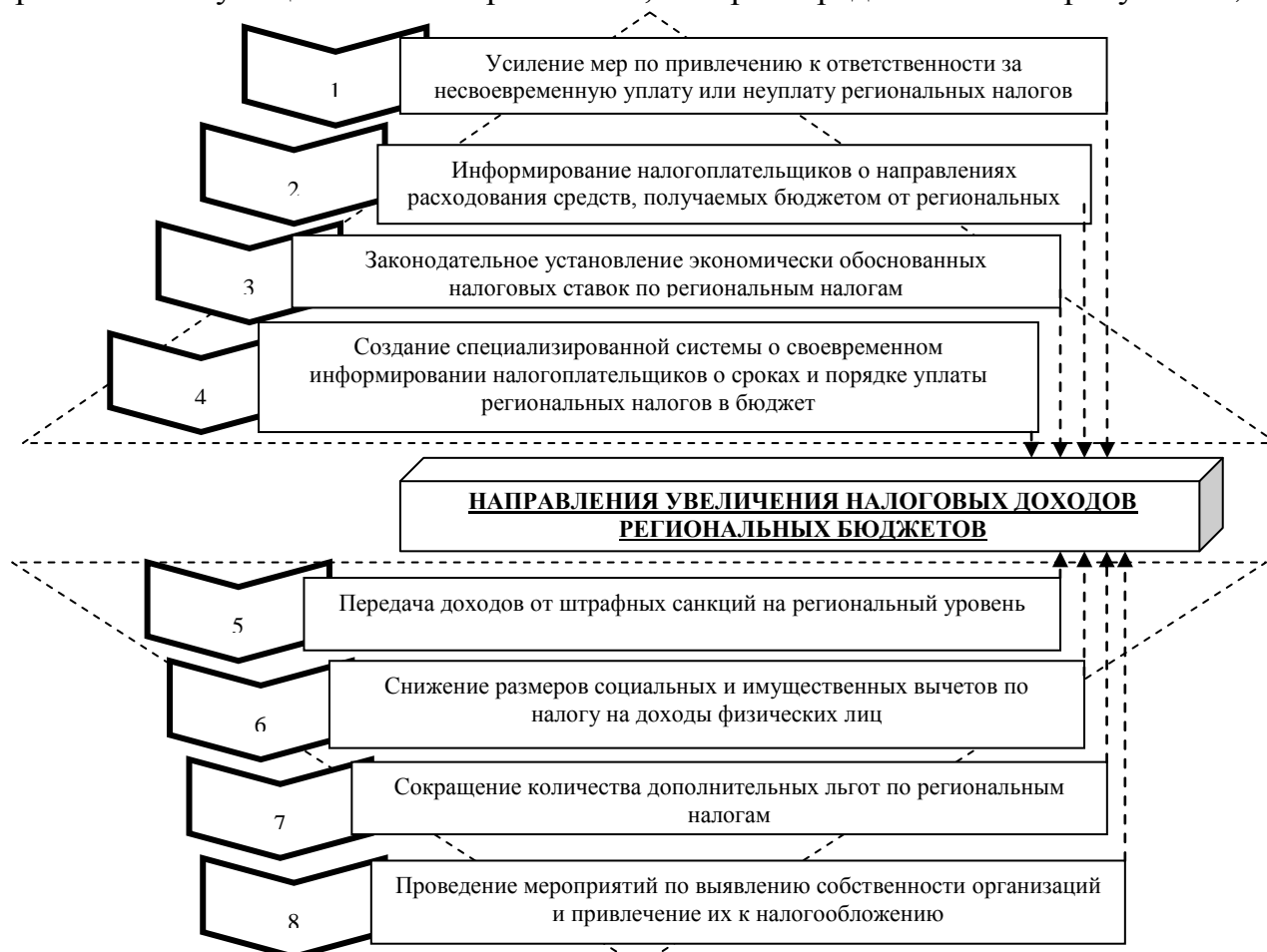


Рисунок 5 – Модель направлений роста налоговых доходов региона

В свою очередь, основные направления увеличения налоговых доходов муниципальных образований представим на рисунке 6.

Регионы имеют ограниченное воздействие на налоговую базу, но в рамках предоставленных им полномочий их влияние должно ориентироваться на увеличение объемов производства. Следствием этого процесса может стать устойчивое повышение налоговых поступлений.

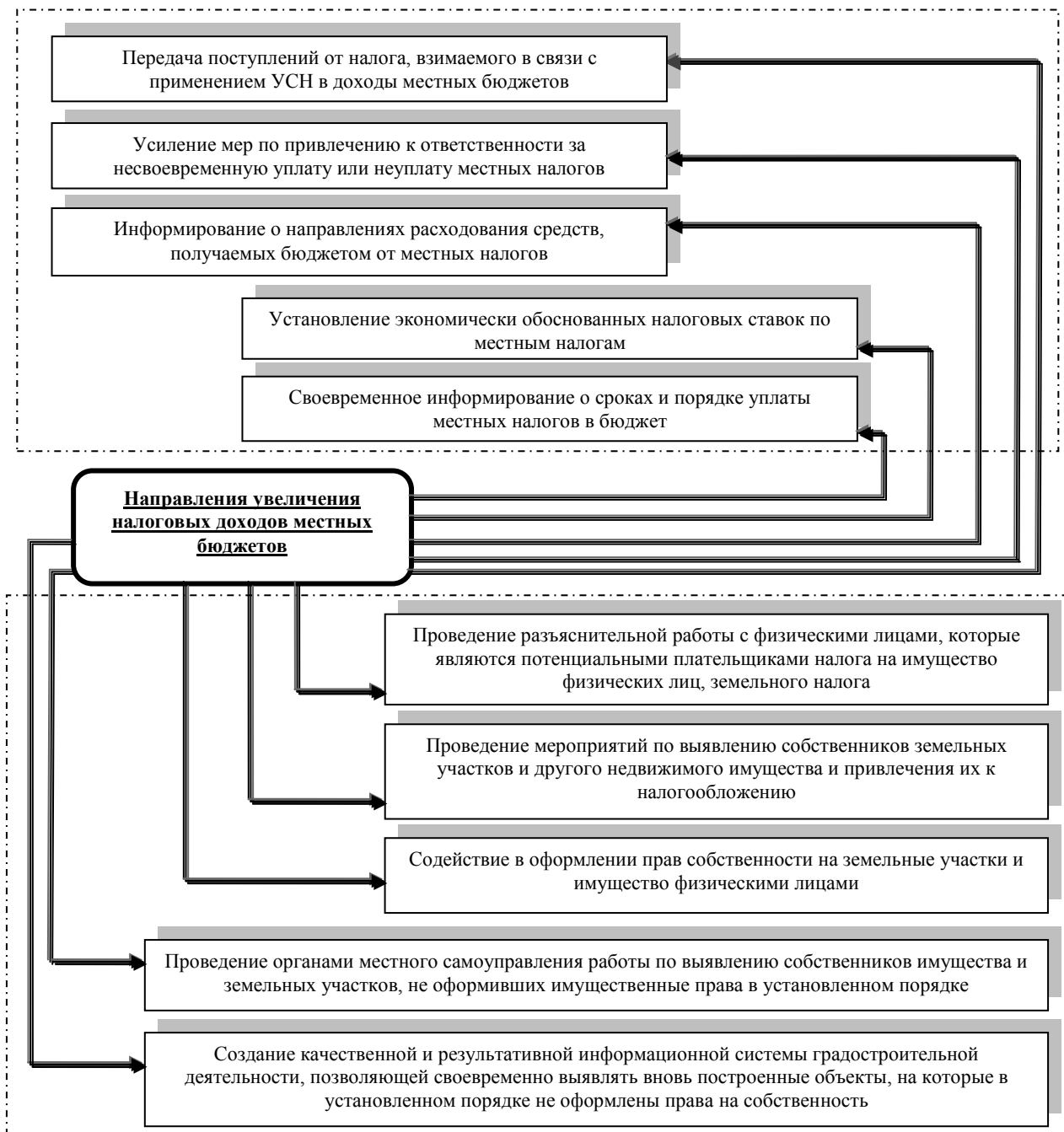


Рисунок 6 – Модель направлений роста налоговых доходов местных бюджетов

Таким образом, с целью обеспечения экономического роста и формирования эффективной налоговой системы, предложенные в исследовании модели направлений роста налоговых доходов будут способствовать формированию предпосылок к повышению собираемости налогов; укреплению доходной части бюджетов соответствующих уровней; сокращению недоимки; своевременному и качественному информированию налогоплательщиков; установлению экономически обоснованных налоговых ставок по налогам, что в конечном итоге будет содействовать росту налоговых доходов бюджета.

6 Разработан алгоритм выбора налоговой стратегии регионов и муниципальных образований, позволяющий на основе анализа важнейших налоговых показателей повысить собираемость налогов и сборов в соответствующие бюджеты Российской Федерации

Государственные финансы составляют часть финансовой системы страны. По экономической сущности государственные финансы – это денежные отношения по поводу распределения и перераспределения стоимости общественного продукта и части национального богатства, связанные с формированием финансовых ресурсов государства, необходимых ему для выполнения экономических, социальных и политических функций.

Анализируя доходы Орловской, Воронежской и Брянской областей за 2008-2010 гг. можно сделать вывод о том, что их основу составляют налоговые платежи (Таблица 3).

Таблица 3 – Анализ доходов Орловской, Воронежской и Брянской областей за 2008-2010 гг., тыс. руб.

Наименование показателя	Значение показателя			Абсолютное отклонение		Темп роста, %		Доля 2010г., %
	2008 год	2009 год	2010 год	2009/2008	2010/2009	2009/2008	2010/2009	
Орловская область								
Доходы – всего	19373,4	19852,3	22689,9	479	2838	102,47	114,29	100
в том числе:								
Налоговые доходы	11238,7	10116,2	12158,8	-1123	2043	90,01	120,19	53,6
Неналоговые доходы и др.	7668,2	9428,1	10006,4	1760	578	122,95	106,13	46,4
Воронежская область								
Доходы - всего	55545,9	59451,3	71235,3	3905	11784	107,03	119,82	100
в том числе:								
Налоговые доходы	32724,2	33067,8	40183,5	344	7116	101,05	121,52	56,4
Неналоговые доходы и др.	21589	25229,1	29021,8	3640	3793	116,86	115,03	45,6
Брянская область								
Доходы	26563,3	31385,3	32749,9	4822	1365	118,15	104,35	100
в том числе:								
Налоговые доходы	12994,3	14413,9	16432,2	1420	2018	110,92	114,00	50,6
Неналоговые доходы и др.	13288,9	16779,8	15871,7	3491	-908	126,27	94,59	49,4

Таким образом, роль налогов в формировании доходов отдельных звеньев бюджетной системы очень велика. Налоговые поступления представляют собой обязательные, безвозмездные, невозвратные платежи субъектов хозяйствования и населения, поступающие в бюджеты в установленных законом размерах и в определенные сроки. Их доля в центральных бюджетах развитых стран составляет 80-90%. В условиях стабильно развивающейся экономики величина доходов бюджета зависит от роста валового внутреннего продукта и налоговой нагрузки, определяемой установленными ставками налогообложения.

С ростом ВВП величина налогов возрастает даже при неизменном уровне налогообложения. Высокую зависимость бюджетов рассматриваемых областей от налоговых доходов, основную долю доходов подтверждают и прогнозные значения в результате использования разработанного алгоритма налоговой стратегии региона и муниципальных образований (Рисунок 7).

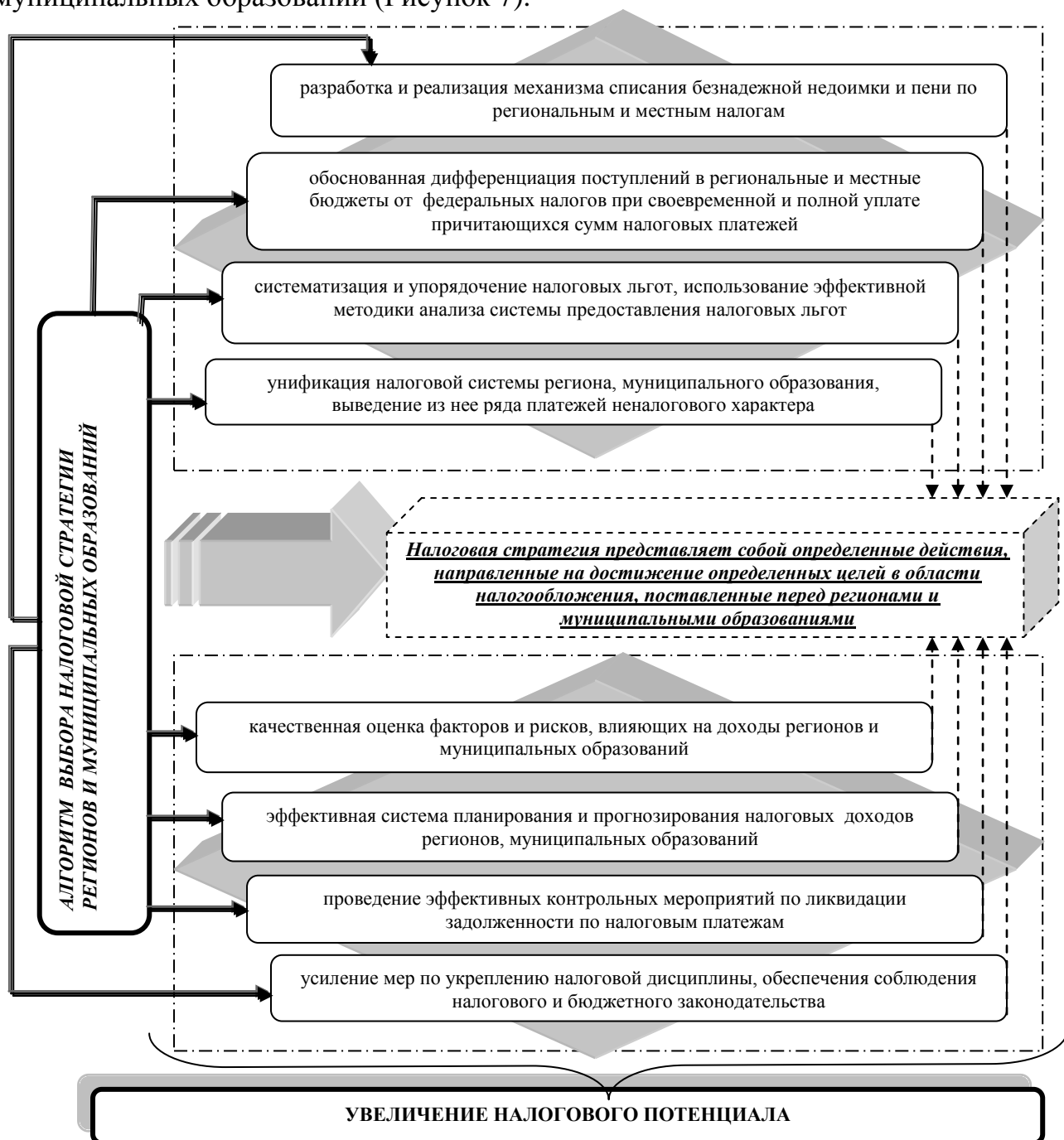


Рисунок 7 – Алгоритм выбора налоговой стратегии региона и муниципальных образований

Налоговая стратегия региона и муниципальных образований призвана быть важнейшим составным звеном экономической политики государства, обеспечивающим формирование региональных и местных бюджетов,

содействующим развитию производства, предпринимательства, стимулирующим инвестиционную деятельность.

Важнейшим аспектом, на котором основано моделирование налоговой стратегии регионов и муниципальных образований, является структура налоговых платежей, которая, в свою очередь, напрямую отражает ситуацию национальной экономики и наиболее точно характеризует диспропорции экономического развития.

Формирование налоговой стратегии региона и муниципальных образований необходимо проводить с помощью системных показателей, определяющих направления роста налоговых доходов. При этом все большее значение приобретает налоговый потенциал регионов и муниципальных образований.

Основные направления предложенного алгоритма позволят провести качественный анализ средств, которые не в полном объеме поступают в бюджеты; изыскать эффективные возможности отчуждения от источника (налогоплательщика); оценить результативность деятельности контрольно-проверочной деятельности налоговых органов и риски, влияющие на доходы регионов и муниципальных образований, и, в конечном итоге, увеличить собираемость налогов и сборов в соответствующие бюджеты Российской Федерации.

3. ОСНОВНЫЕ ВЫВОДЫ И ПРЕДЛОЖЕНИЯ

В ходе диссертационного исследования решена крупная научная проблема по формированию теоретико-методических положений и практических рекомендаций эффективного системного анализа территориальных финансов.

В диссертационном исследовании раскрыты теоретические основы системного налогового анализа, в частности проведен ретроспективный анализ развития научных представлений о данной категории, обоснована ее значимость, дана развернутая оценка современного системного налогового анализа как инструмента разработки прогнозов по развитию экономики страны, сформирован алгоритм разработки сценариев в целях осуществления эффективного системного налогового анализа, обоснованным группы структурных параметров системного налогового анализа территориальных финансов, а также научно обоснован и дополнен термин «территориальные финансы».

Практическую ценность имеют: система показателей качества налогового управления территориальными финансами, модель системного налогового анализа территориальных финансов, модели наиболее значимых направлений роста налоговых доходов регионов и муниципальных образований, алгоритм выбора налоговой стратегии регионов и муниципальных образований.

4. ОСНОВНЫЕ ПУБЛИКАЦИИ ПО ТЕМЕ ДИССЕРТАЦИИ

Статьи в научных журналах, рекомендованных ВАК

1. Савкина, Е.С. Моделирование выбора налоговой стратегии региона и муниципального образования / Е.С. Савкина // *Управленческий учет*. - 2012. - №5. - С.62-67 (0,3 п.л.).
2. Савкина, Е.С. Анализ направлений и особенностей формирования финансов предприятий аграрного сектора // *Управленческий учет*. - 2011. - №4. - С.94-99 (0,4 п.л.).
3. Савкина, Е.С. Основные причины возникновения налоговых правонарушений и пути их устранения // *Экономические и гуманитарные науки*. - 2010. - №8(223). - С.116-121 (0,3 п.л.).
4. Савкина, Е.С. Основные виды налогового планирования и прогнозирования на государственном уровне и методы их осуществления // *Экономические и гуманитарные науки*. - 2010. - №7(222). - С.99-106 (0,5 п.л.).

Статьи в научных журналах, сборниках, другие публикации

5. Савкина, Е.С. Статистический анализ и оценка налоговых и неналоговых доходов по Орловской области / Е.С. Савкина // *Актуальные проблемы методологии статистического исследования социально-экономического развития региона: сборник материалов межрегиональной научно-практической конференции (11-12 ноября 2011г., г. Брянск) / Брянский государственный университет имени академика И.Г. Петровского*. – Брянск: РИО БГУ, 2011. – С. 218-228 (0,5 п.л.).
6. Савкина, Е.С. Внедрение информационной системы оценки налогового потенциала и планирования доходов консолидированного бюджета как механизма поддержки инновационной деятельности / Е.С. Савкина // *Приоритеты инновационного общества и перспективы модернизации экономики: региональный аспект: материалы научно-практической конференции молодых ученых (23 марта 2011 года, Орел)*. – Москва: Дело и Сервис, 2011. – С.312-317 (0,4 п.л.).
7. Савкина, Е.С. Теоретические основы проведения налоговых проверок по налогу на доходы физических лиц / Е.С. Савкина // *Интеграция учетно-аналитических и налоговых процессов на макро- и микроуровнях / [Л.В. Попова и др.]; под общ. ред. Л.В. Поповой*. – М.: Финпресс, 2010. - С. 250-280 (1,9 п.л.).
8. Савкина, Е.С., Зарубежный опыт применения взносов во внебюджетные фонды / Е.С. Савкина // *Влияние налоговой политики на экономическое развитие регионов, отраслей и хозяйствующих субъектов: материалы всероссийской научно-практической конференции (15-17 ноября 2010 г.)*: Орел: ОрелГТУ. - С. 211-220 (0,5 п.л.).
9. Савкина, Е.С. Система показателей в налоговом планировании, основанных на всестороннем анализе ситуации в области налогообложения и прогнозных оценках социально-экономического развития страны / Е.С. Савкина // *Теория и практика формирования учетно-аналитической системы на предприятиях разных отраслей экономики: материалы международной научно-практической конференции (19-20 апреля 2010 года)*. В 2 ч. Ч. 1: - М.: Финпресс, С. 228-233 (0,4 п.л.).
10. Савкина, Е.С. Совершенствование и разработка контрольных мероприятий, направленных на выявление и предотвращение налоговых правонарушений / Е.С. Савкина // *Тенденции развития налогообложения как инструмента экономического воздействия государства на воспроизводственный процесс: материалы международной научно-практической конференции (17-18 мая 2010 года)*. – Москва: Финпресс, 2010. – С.203-209 (0,4 п.л.).
11. Савкина, Е.С. Сущность и основные методы определения налогового потенциала региона / Е.С. Савкина // *Сборник научных трудов молодых ученых: материалы I ежегодной конференции молодых ученых Финансово-экономического института «Государственного университета – учебно-научно-производственного комплекса»*. - Москва: Финпресс, 2010. – С.168-174 (0,4 п.л.).
12. Савкина, Е.С. Методы налогового анализа в системе налогового администрирования / Е.С. Савкина, Н.Г. Варакса // *«Концептуальные основы построения системы учета, анализа и аудита в условиях посттрансформационной экономики России»*: материалы международной научно-практической конференции (13-14 апреля 2009 года, Орел): Орел: ОрелГТУ. – 2009. – С. 268-273. - (0,4 п.л., авт. 0,2 п.л.).
13. Савкина, Е.С. Направления реформирования налогообложения доходов физических лиц в области налогового администрирования / Е.С. Савкина, Л.В. Попова // *Совершенствование теории и методологии налогового менеджмента и налогового администрирования в условиях нивелирования международных экономических отношений: материалы международной научно-практической*

конференции (25-26 июня 2009 года, Орел). В 2 ч. Ч. 2: Орел: ОрелГТУ. – 2009. – С. 7-13 (0,4 п.л., авт. 0,2 п.л.).

14. Савкина, Е.С. Теоретико-методические основы анализа налога на доходы физических лиц / Е.С. Савкина // Учетно-налоговая и финансовая политика на макро-, мезо- и микроуровнях: теория и практика: монография. В 2 ч. Ч. 2 / Л.В. Попова и др.]; под общ. ред. Л.В. Поповой. – М.: Финпресс, 2009. – С.94-122 (1,75 п.л.).

15. Савкина, Е.С. Основные этапы и методы прогнозирования и планирование налоговых поступлений на государственном уровне / Е.С. Савкина // Тенденции развития учетно-аналитической системы с учетом требований международных стандартов отчетности в условиях глобализации экономических процессов: материалы всероссийской научно-практической конференции (7-9 декабря 2009 года, Орел). – Орел: ОрелГТУ, 2009. – С. 303-308 (0,4 п.л.).

16. Савкина, Е.С. Система показателей в налоговом планировании / Е.С. Савкина // Актуальные вопросы формирования налоговой системы в условиях современных методов построения эффективных многофункциональных моделей налогообложения: материалы всероссийской научно-практической конференции (16-18 декабря 2009 года, Орел). – Орел: ОрелГТУ, 2009. – С. 37-41 (0,3 п.л.).

17. Савкина, Е.С. Анализ динамики поступлений в бюджет налога на доходы физических лиц / Е.С. Савкина, Л.В. Попова // Актуальные вопросы формирования налоговой системы в условиях современных методов построения эффективных многофункциональных моделей налогообложения: материалы всероссийской научно-практической конференции (16-18 декабря 2009 года, Орел). – Орел: ОрелГТУ, 2009. – С.41-48 (0,5 п.л., авт. 0,3).

18. Савкина, Е.С. Категориальный аппарат и принципы налогообложения / Е.С. Савкина, М.В. Васильева // Приоритеты формирования системы налогового администрирования и налогового менеджмента в условиях интеграции российской налоговой системы в международные налоговые отношения: материалы международной научно-практической конференции (3-10 ноября 2008г.). – Москва: Финпресс, Орел: ОрелГТУ, 2008. – С.70-75 (0,4 п.л., авт. 0,3 п.л.).

19. Савкина, Е.С. Теоретические аспекты планирования и прогнозирования налогов / Е.С. Савкина, Н.Г. Варакса // Модели формирования системы учета, аудита и налогообложения на предприятиях промышленности, строительства, транспорта и сельского хозяйства на основе внедрения инновационных технологий и международных стандартов: материалы всероссийской научно-практической конференции (03-28 ноября 2008г.). – Москва: Финпресс, Орел: ОрелГТУ, 2008. – С.506-513 (0,4 п.л., авт. 0,3 п.л.).

20. Савкина, Е.С. Проведение налоговых проверок по налогу на доходы физических лиц / Е.С. Савкина, Н.Г. Варакса // Современная концепция и перспективы формирования учетно-аналитической и налоговой системы на предприятиях реального сектора экономики в условиях глобализации экономических процессов и перехода на международные стандарты финансовой отчетности: материалы международной научно-практической конференции (28-30 апреля 2008 г.) – Орел: ООО ИД «Орлик», 2008. – С.490-496 (0,4 п.л., авт. 0,2 п.л.).

Государственный университет – учебно-научно-производственный комплекс

Лицензия № 00670 от 05.01.2000

Подписано к печати 20.04.2012 Формат 60 x 841/16

Печать офсетная. Объем 1,0 усл. печ. л. Тираж 100 экз.

Заказ № 178/12

Отпечатано с готового оригинал-макета

На полиграфической базе Госуниверситет - УНПК

302030, г. Орел, ул. Московская, 65.