

Е.И. ГУРЬЕВА¹, А.А. ГРИБЦОВА¹¹ФГБОУ ВО «Воронежский государственный технический университет», г. Воронеж, Россия

РЕНОВАЦИЯ ПРИБРЕЖНЫХ ТЕРРИТОРИЙ НА ПРИМЕРЕ ЦЕНТРАЛЬНОЙ НАБЕРЕЖНОЙ ГОРОДА ВОЛГОГРАДА

Аннотация. Целями исследования явились вопросы предпосылки к реновации прибрежной территории Волгограда для формирования устойчивого развития территорий Волгоградской агломерации. В статье приведены результаты градостроительного анализа: функциональное зонирование территории набережной; схема реорганизации территории в границах разработки концепции; схема классификации озелененных территорий и ретроспективного материала. Обосновывается актуальность развития городских рекреационных пространств, прибрежных территорий, преобразования и модернизация уже сложившейся застройки в контексте решения проблем градостроительной деятельности. Приведены требования к оценке по каждому характерному показателю, влияющему на преобразование существующего облика Волгограда для повышения туристического потенциала. Установлено, что планировочные и архитектурно-пространственные решения набережной г. Волгоград пешеходно-транспортная – двухъярусная: при этом верхние и нижние ярусы имеют различное функциональное назначение.

Ключевые слова: реновация, градостроительство, город, озеленение, прибрежные территории, набережная

E.I. GUREVA¹, A.A. GRIBTSOVA¹¹Voronezh state technical University, Voronezh, Russia

RENOVATION OF THE COASTAL AREAS ON THE EXAMPLE CENTRAL EMBANKMENT OF THE CITY OF VOLGOGRAD

Abstracts. The objectives of the study were the questions of the prerequisites for the renovation of the coastal territory of Volgograd for the formation of sustainable development of the territories of the Volgograd agglomeration. The article presents the results of an urban planning analysis: functional zoning of the embankment territory; a scheme for the reorganization of the territory within the boundaries of the concept development; a scheme for the classification of green areas and retrospective material. The article substantiates the relevance of the development of urban recreational spaces, coastal areas, transformation and modernization of existing buildings in the context of solving the problems of urban development. The requirements for evaluation for each characteristic indicator that affects the transformation of the existing image of Volgograd to increase the tourist potential are given. It is established that the planning and architectural and spatial solutions of the Volgograd embankment are pedestrian-transport – two-tiered: the upper and lower tiers have different functional purposes.

Keywords: renovation, urban development, city, landscaping, coastal areas, embankment.

Введение

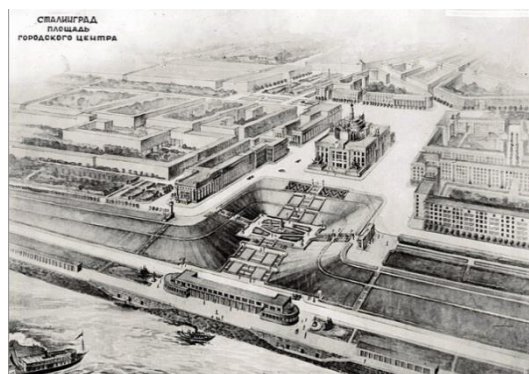
На данный момент тема реконструкции прибрежных территорий стала довольно актуальной (рисунок 2, 3). Многие города начали активно развивать и финансировать проекты по благоустройству набережных зон [1-4]. Помимо того, что большинство регионов России ставят перед собой задачи сделать городские пространства, предназначенные для людей, так же набирает популярность тема защиты окружающей среды и борьба с источниками загрязнения экологии (рисунок 4).

Набережные являются не только элементом защиты берега от разрушающих факторов воздействия, но и привносят эстетический характер в благоустройство территорий города [5-10].

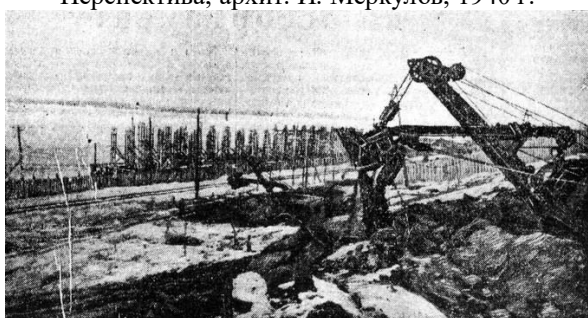
Вопрос необходимости проведения реконструкции набережной стал актуальным на сегодня и для города Волгоград. Попытки преобразить берег реки Волги берут начало с 19 века, когда верхняя терраса использовалась как прогулочная территория, а нижняя выполняла технические функции, до середины 20 века на ней располагались грузовые и пассажирские пристани. Начиная с 21 века, местные власти Волгограда не раз совершали попытки привлечь архитекторов и градостроителей к разработкам проектов по благоустройству территории набережной (рисунок 1).



Проект Центральной площади Сталинграда. Перспектива, архит. И. Меркулов, 1940 г.



Проект площади городского центра в Сталинграде, перспектива. 1940 г.



Экскаваторы на строительстве парадной лестницы Центральной набережной Сталинграда. Вдали виднеется строительство павильона речного вокзала (фот. С. Курунин), январь 1952 г.



Общий вид строительства центральной набережной (фот. В. Ролдугин), апрель 1952 г.



Пропилеи при входе с транзитной пристани на центральную набережную Сталинграда после снятия лесов (фот. В. Краснов), июнь 1952 г.



Главная лестница Центральной набережной им. 62-й Армии

Рисунок 1 – История набережной. Материалы <http://царицын.рф/stalingradbattle/326-naberezhnaya.html>

В 2012 году бывший мэр города презентовал губернатору проект французского архитектора Жана Мишеля Вильмотта, который содержал в себе ряд достоинств в виде сомасштабности возводимых сооружений по отношению к человеку, насыщенное

функциональное зонирование и ландшафтное благоустройство. При этом Волгоградские архитекторы нашли в данном проекте множество недостатков, таких как необходимость вноса корректировок впоследствии строительства, т.к. затронуты водоохранные зоны, отсутствие общей панорамы, из-за чего стало невозможным узнать, как будет выглядеть конечный результат. По мнению многих в проекте прослеживается пренебрежительное отношение к генеральному плану города, а самое главное к объектам культурного наследия, упоминания о которых вообще отсутствуют. В связи с этим проект Вильмотта не был осуществлен.

Модели и методы



Рисунок 2 – Концептуальная модель исследования

Объектами исследования были выбраны города (рисунок 3), входящие в список лучших городов с современными набережными [10-15].



Рисунок 3 – Объекты исследования (зарубежный опыт)

1. Формирование прибрежной территории Нью Йорка складывалось в процессе индустриализации. После роста промзоны большинство районов оказались отрезаны от воды. Комплексный план развития всего 520-мильного «водного фасада» Нью-Йорка, стратегия которого заключается в преобразовании берега в общедоступную благоустроенную территорию.

2. Территория большого порта Гамбурга трансформировалась в новейший многофункциональный район: 157 га новой застройки стали туристической достопримечательностью, в основе архитектурно-планировочной структуры – максимальное сохранение топографии места. Реновация позволила включить Эльбу в градостроительный контекст Гамбурга, который раньше всегда «отворачивался» от реки в пользу цельной концепции.

3. Основная территория прибрежной полосы Торонто, была сформирована в пешеходное пространство, сокращено тем самым количество полос для движения автомобилей. Так же появилось пространство для велосипедистов, спортсменов, художников, детей.

4. Прибрежные территории Барселоны преобразовались в период Олимпиады, порт перенесли; а до того момента было полное отсутствие набережных и пляжей в городе. Над одной из полос автодороги теперь проходит пешеходно-велосипедная зона. Основная архитектурная идея заключалась в отказе от точечного преобразования набережных в пользу целостности пространства со свойствами рекреации.

Проанализировав отечественный опыт преобразования прибрежных территорий, следует заключить, что во многих городах нашей страны береговые территории пользуются большой популярностью. Становясь визитными карточками городов (рисунок 4).



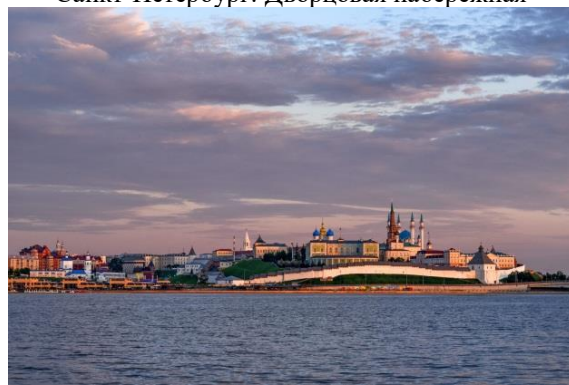
Москва. Кремлевская набережная



Санкт-Петербург. Дворцовая набережная



Нижний Новгород. Волжская набережная



Казань. Кремлевская набережная

Рисунок 4 – Объекты исследования (отечественный опыт)

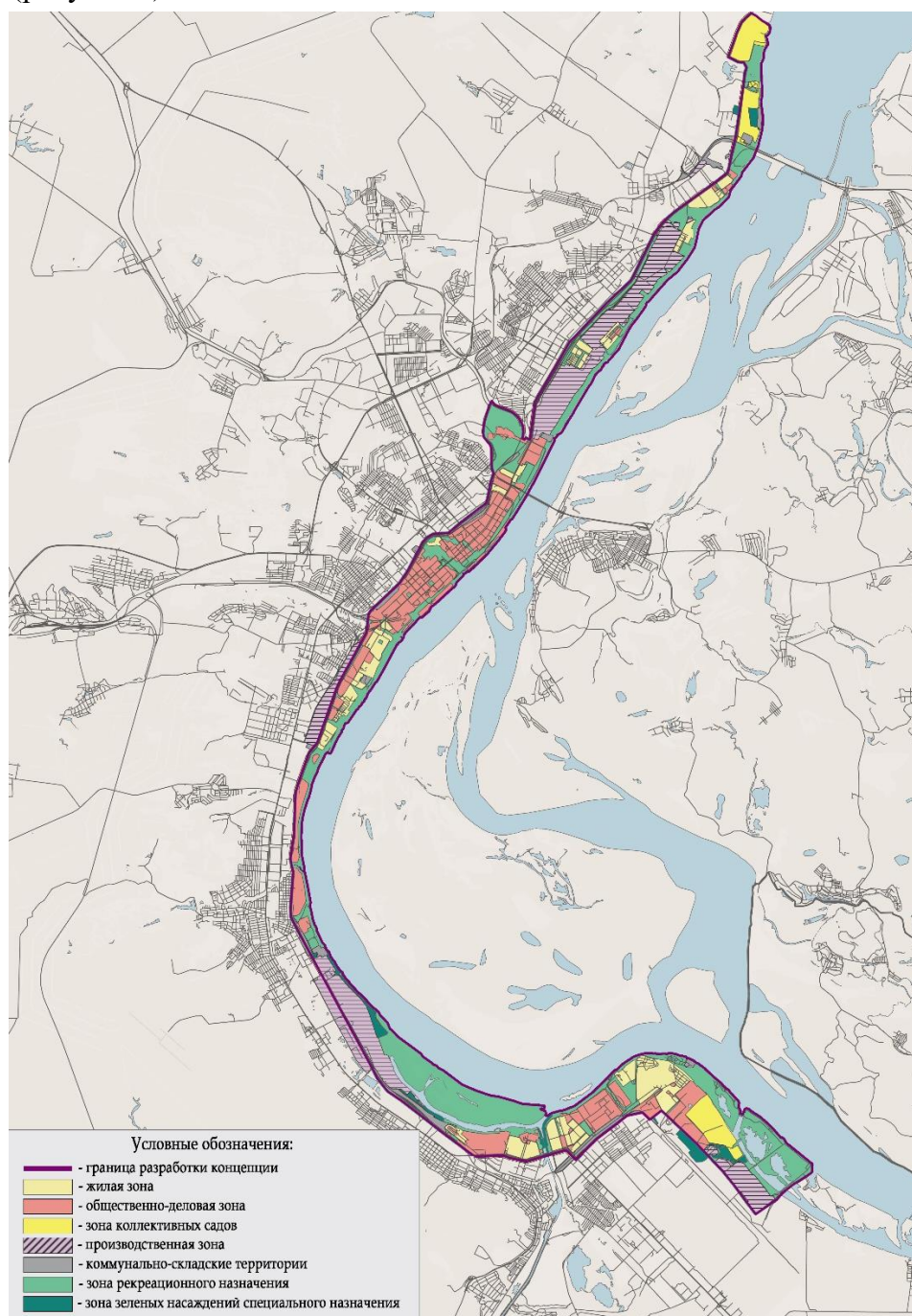
Основные архитектурно-планировочные приемы:

1. С Кремлевской набережной Москвы можно попасть в большие рекреационные зоны: Александровский сад и в парк «Зарядье» – водное пространство связано с зелеными клиньями города.
2. Дворцовая набережная Санкт-Петербурга является визитной карточкой города, т.к. отражает все богатство «дворцового периода».
3. Набережная Нижнего Новгорода раскрывает все достопримечательности города. Она была преобразована во время ЧМ по футболу.

4. Новая прибрежная территория г. Казань подарила жителям и гостям благоустроенную пешеходную территорию с различными функциями: выставочное пространство, библиотека, музыка под открытым небом.

Результаты исследования и их анализ

На сегодняшний день в Волгограде вновь встал вопрос реконструкции набережной, развернулось обновление участка протяженностью 1 км, на котором расположится летний амфитеатр, обустройство парка и прогулочных зон, ландшафтное благоустройство. Строители предполагают завершить к 2022 году. Данным проектом не решается комплексное благоустройство всей территории набережной, размер которой составляет около 60 км (рисунок 5).



*Рисунок 5 – Функциональное зонирование Центральной набережной г. Волгограда
(авторы Гурьева Е.И., Грибцова А.А.)*

В нынешний период на набережной Волгограда размещены предприятия, некоторые из них уже не функционируют и тем самым мешают возможности выхода к реке.

Необходима полная реорганизация территории набережной, с выносом производства за пределы города, это позволит не только разгрузить берег Волги для развития строительства и благоустройства, но и спасет экологическую обстановку города (рисунок 6). Весомыми основаниями для принятия решений об устранении предприятий с береговых территорий могут послужить нарушения в отношении соблюдения санитарно-защитных зон, которые не соответствуют классам вредности данных производств.

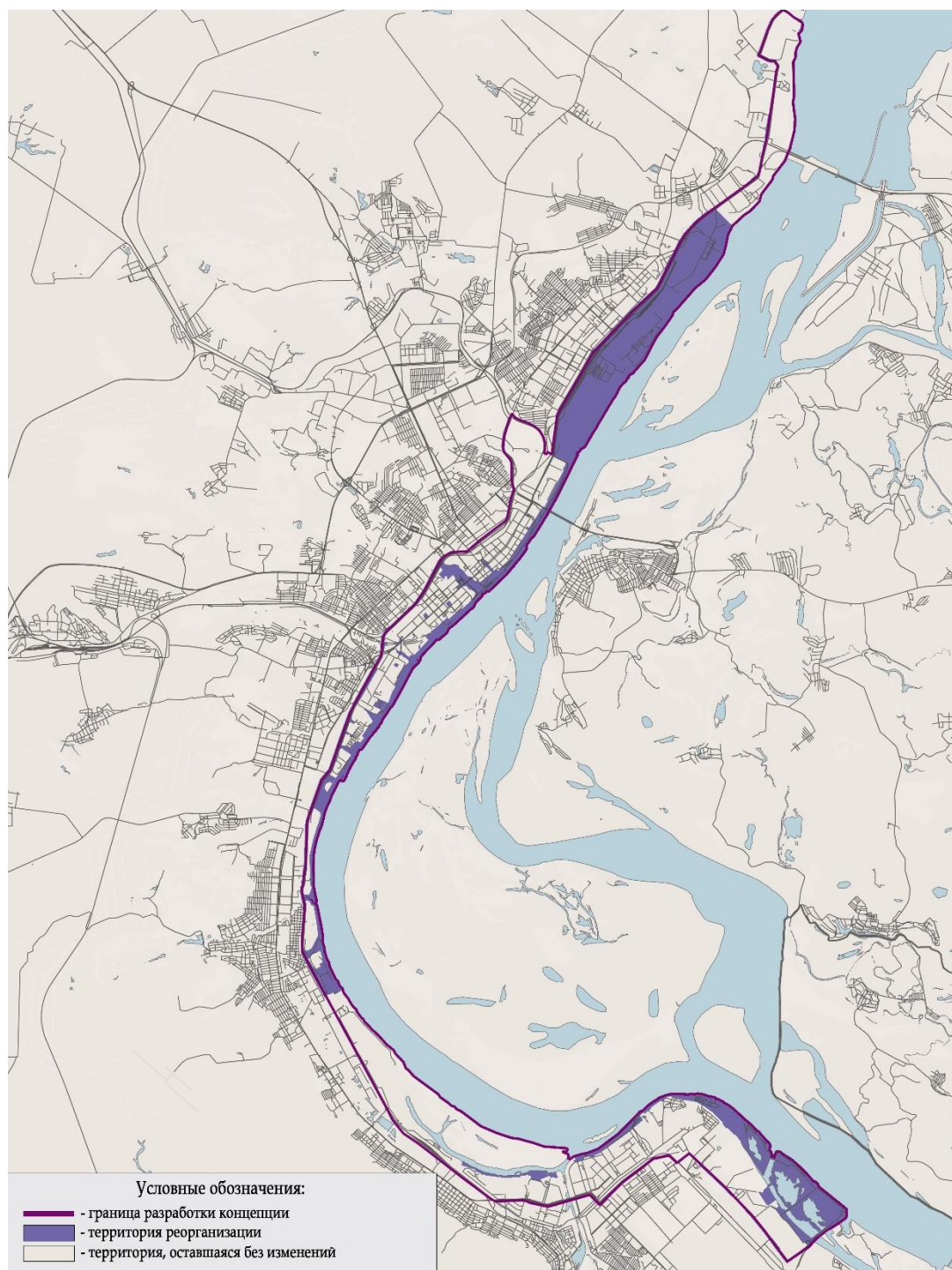


Рисунок 6 – Схема реорганизации территории в границах разработки концепции (авторы Гурьева Е.И., Грибцова А.А.)

В целях развития территории набережной Волгограда на месте бывших предприятий можно организовать не только жилищное строительство, но и сформировать общественные центры, привести в порядок зеленые насаждения (рисунок 7), обустроить пространства для

досуга и отдыха, возвести спортивные сооружения, создать новые зоны экономического притяжения. Немало важным является принять во внимание устройство пешеходных выходов к Волге, путем создания зеленых коридоров от существующей застройки к зоне акватории.

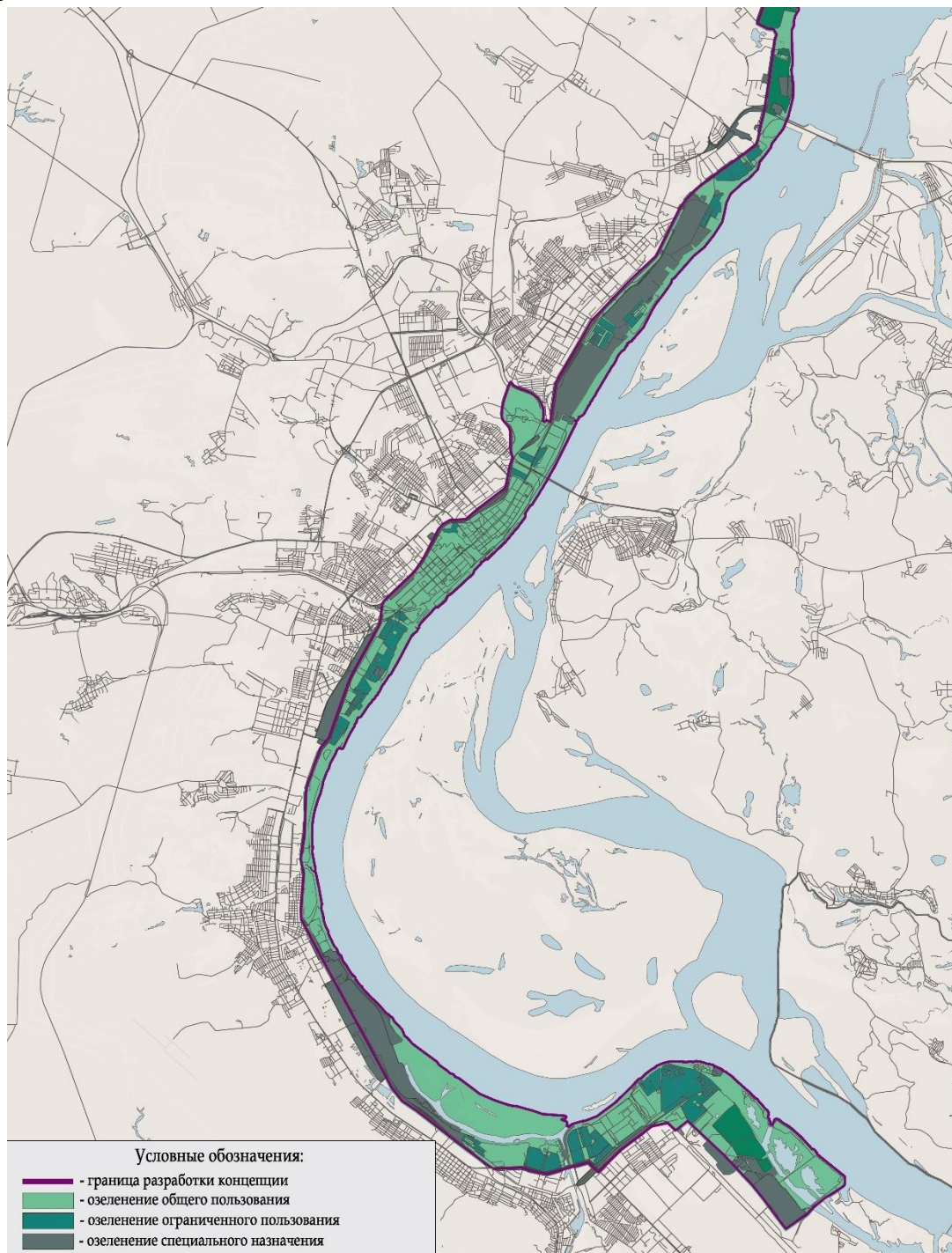


Рисунок 7 – Схема классификации озелененных территорий
(авторы Гурьева Е.И., Грибцова А.А.)

Данные мероприятия помогут не только преобразить существующий облик Волгограда, повысить поток потенциальных туристов, увеличить финансово - экономический потенциал за счет этого, а главное улучшить экологические качества природной среды города (рисунок 8).

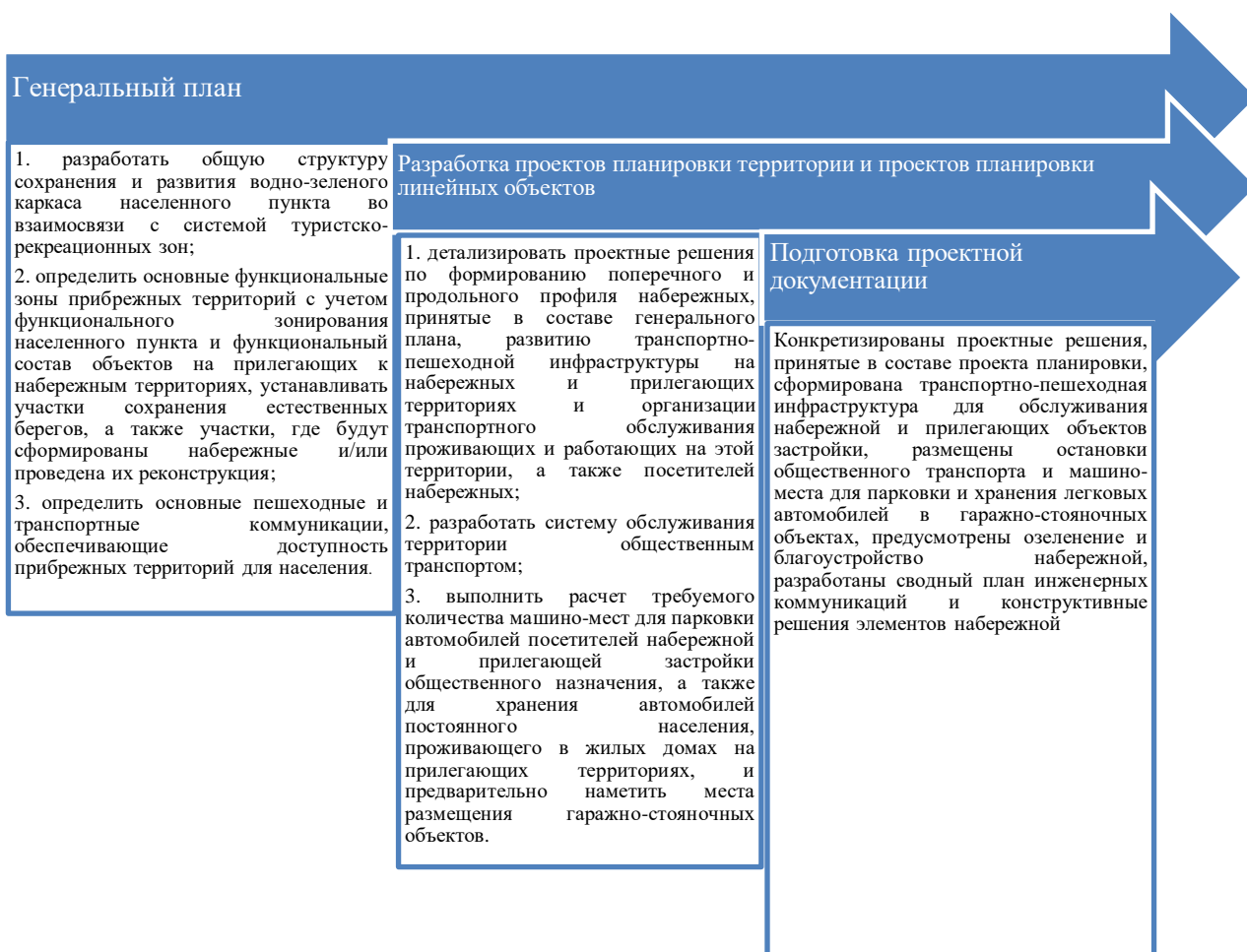


Рисунок 8 – Блок-схема планировочного и архитектурно-пространственного решения набережной г. Волгоград

Функциональное назначение набережной и функциональный состав застройки г. Волгограда показал (рисунок 9):

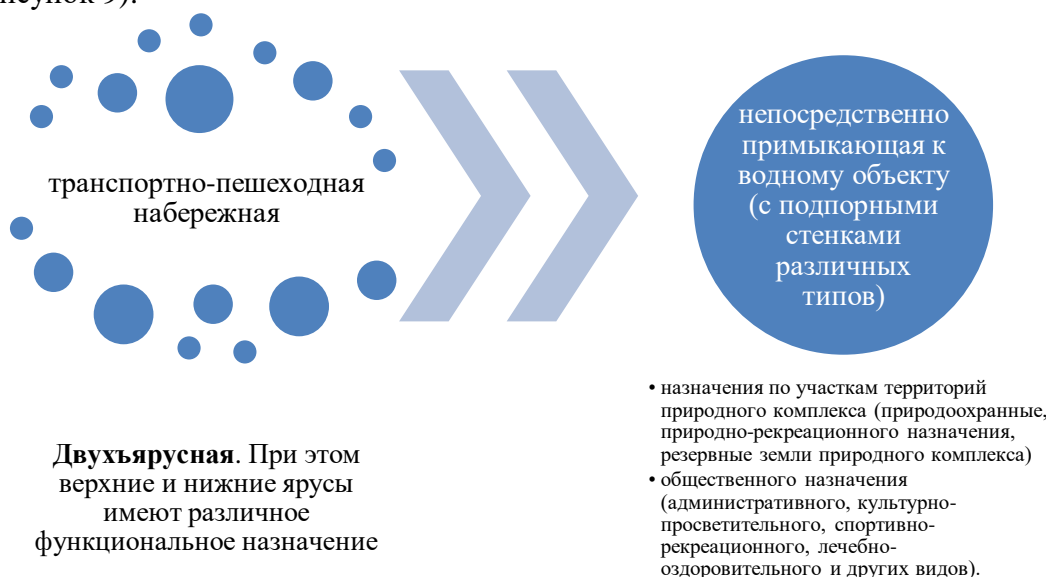


Рисунок 9 – Планировочные и архитектурно-пространственные решения набережной г. Волгоград (авторы Гурьева Е.И., Грибцова А.А.)

Выводы

1. Архитектурно-пространственное решение набережной г. Волгограда должно обеспечивать единство оформления набережной и прилегающей застройки.
2. Прибереговая территория г. Волгограда имеет большой рекреационный потенциал, поэтому места примыкания к территории набережной зон общественных центров рекомендуется выделять архитектурными доминантами, для создания идентичной среды.

СПИСОК ЛИТЕРАТУРЫ

1. Енин А.Е., Гурьев С.Н., Сукочева С.А. Проблемы благоустройства городской набережной (на примере Петровской набережной в городе Воронеже) // Архитектурные исследования. 2018. № 1 (13). С. 83-93.
2. Теодоронский В.С. О методах ландшафтно-визуальной оценки открытых пространств в районах набережных Москвы-реки // В сборнике: Великие реки 2019 Труды научного конгресса 21-го Международного научно-промышленного форума: в 3-х томах. 2019. С. 106-109.
3. Крыжевски О., Шкотова О.В. Тенденции благоустройства набережных в современных городах // Академическая публицистика. 2019. № 11. С. 306-313.
4. Косарева Л.В., Граница Ю.В. Мониторинг состояния озеленения набережной г. Йошкар-олы // Вестник ландшафтной архитектуры. 2019. № 19. С. 30-32.
5. Полный рейтинг городов России по качеству жизни в 2018 году [Электронный ресурс]. – URL: https://www.domofond.ru/statya/polnyy_reyting_gorodov_rossii_po_kachestvu_zhizni_v_2018_godu/7679 (дата обращения: 26.11.2019).
6. Ананьева А.А., Пуляевская О.В. Влияние градостроительных особенностей рекреационных объектов города на психологическое состояние человека // Социальная компетентность. 2017. Т. 2. № 4 (6). С. 66-70.
7. Градостроительный кодекс Российской Федерации: Федеральный закон от 29.12.2004 №190-ФЗ (ред. от 03.07.2016) (с изм. и доп., вступ. в силу с 01.09.2016): Принят Государственной Думой 22 декабря 2004 г. Одобрен Советом Федерации 24 декабря 2004 г. [Электронный ресурс]. – URL: http://www.consultant.ru/document/cons_doc_LAW_51040/ (дата обращения: 19.11.2019).
8. Гурьева Е.И., Ульянкина В.А. Воздействие человеческой деятельности на ландшафт (на примере г. Липецк) // Архитектурные исследования. 2018. № 3 (15). С. 71-80.
9. Кругляк В.В., Семенютина А.В., Гурьева Е.И. Модели архитектоники рекреационных насаждений для адаптивных систем озеленения // Вестник Воронежского государственного университета. Серия: География. Геоэкология. 2017. № 3. С. 108-112.
10. Глазычев В.Л. Устроение российского пространства // Известия Казанского государственного архитектурно-строительного университета. 2009. № 1 (11). С. 41-44.
11. Соловьева Е.А. Человек в городской среде: история и перспективы психологических исследований // Вестник гражданских инженеров. 2011. № 4 (29). С. 195-200.
12. Хорькова Г.Р. Формирование безбарьерного городского пространства в контексте средового подхода // Вестник гражданских инженеров. 2012. № 5 (34). С. 42-46.
13. Шмелева И.А. Проблема взаимодействия человека с окружающей средой: области и аспекты психологического исследования // Вестник Московского университета. Серия 14: Психология. 2010. № 3. С. 105-120.
14. Jirku A., Schroder T. Berlin eine Stadt amWasser// Garten + Landschaft. 2000. №2. S. 9-16.
15. Jodidio, Philip. Architecture now! Architektur heute / G architecture d'aujourd'hui / Philip Jodidio London.: Tashen, 2002.

REFERENCES

1. Enin A.E., Guryev S.N., Sukocheva S.A. Problems of urban embankment improvement (on the example of Petrovskaya embankment in Voronezh) // Architectural research. 2018. No. 1 (13). Pp. 83-93.
2. Teodoronsky V. S. on methods of landscape and visual assessment of open spaces in the Moscow river embankment areas // In the collection: Great rivers 2019 Proceedings of the scientific Congress of the 21st International scientific and industrial forum: in 3 volumes. 2019. Pp. 106-109.
3. Kryzhevsky O., Shkotova O.V. Trends in embankment improvement in modern cities // Academic journalism. 2019. No. 11. Pp. 306-313.
4. Kosareva L.V., Border Yu.V. Monitoring of the state of landscaping of the embankment of Yoshkar-Ola // Bulletin of landscape architecture. 2019. No. 19. Pp. 30-32.

5. Full rating of Russian cities by quality of life in 2018 [Electronic resource]. - URL: https://www.domofond.ru/statya/polnyy_reyting_gorodov_rossii_po_kachestvu_zhizni_v_2018_godu/7679 (accessed: 26.11.2019).
6. Ananyeva A. A., Pulyevskaya O. V. Influence of town-planning features of recreational objects of the city on the psychological state of a person // Social competence. 2017. Vol. 2. No. 4 (6). Pp. 66-70.
7. town-Planning code of the Russian Federation: Federal law No. 190-FZ of 29.12.2004 (as amended on 03.07.2016) (with amendments). and add., Intro. effective from 01.09.2016): Adopted by the State Duma on December 22, 2004. Approved by the Federation Council on December 24, 2004. [Electronic resource]. - URL: http://www.consultant.ru/document/cons_doc_LAW_51040/ (accessed: 19.11.2019).
8. Guryeva E. I., Ulyankina V. A. Impact of human activity on the landscape (on the example of Lipetsk) // Architectural research. 2018. No. 3 (15). Pp. 71-80.
9. Kruglyak V.V., Semenyutina A.V., Gureva E.I. Models of architectonics of recreational plantings for adaptive gardening systems // Bulletin of the Voronezh state University. Series: Geography. Geoecology. 2017. no. 3. Pp. 108-112.
10. Glazychev V.L. Organization of the Russian space // Proceedings of the Kazan state University of architecture and civil engineering. 2009. No. 1 (11). Pp. 41-44.
11. Solovyova E.A. Man in the urban environment: history and prospects of psychological research // Bulletin of civil engineers. 2011. No. 4 (29). Pp. 195-200.
12. Khorkova G.R. Formation of a barrier-free urban space in the context of the environmental approach // Bulletin of civil engineers. 2012. No. 5 (34). Pp. 42-46.
13. Shmeleva I.A. the Problem of human interaction with the environment: areas and aspects of psychological research // Bulletin of the Moscow University. Series 14: Psychology. 2010. no. 3. Pp. 105-120.
14. Jirku A., Schroder T. Berlin eine Stadt am Wasser // Garten + Landschaft. 2000. №2. Pp. 9-16.
15. Jodidio, Philip. Architecture now! Architektur heute / G architecture d'aujourd'hui / Philip Jodidio London.: Tashen, 2002.

Информация об авторах:

Гурьева Елена Ивановна

ФГБОУ ВО «Воронежский государственный технический университет», г. Воронеж, Россия,
кандидат с/х наук, доцент кафедры градостроительства.

E-mail: gurjeva_el@mail.ru

Грибцова Анастасия Алексеевна

ФГБОУ ВО «Воронежский государственный технический университет», г. Воронеж, Россия,
магистр кафедры градостроительства

E-mail: anastasiaccontrol@yandex.ru

Information about authors:

Gureva Elena I.

Voronezh state technical University, Voronezh, Russia,
PhD. agricultural Sciences, associate Professor of urban planning.

E-mail: gurjeva_el@mail.ru

Gribtsova Anastasiya A.

Voronezh state technical University, Voronezh, Russia,
master's degree in urban planning.

E-mail: anastasiaccontrol@yandex.ru